



ÉRTESÍTŐ

MAGYAR ÁLLAMVASUTAK ZÁRTKÖRŰEN MŰKÖDŐ RÉSZVÉNYTÁRSASÁG

TARTALOM

Utasítások	Oldal
40/2011. (X. 14. MÁV Ért. 20.) EVIG számú elnök-vezérigazgatói utasítás: vasútfejlesztési nyilatkozatok kiadásának szabályozása.	1305
7/2011. (X. 14. MÁV Ért. 20.) IÁVIGH számú infrastruktúra általános vezérigazgató-helyettesi utasítás: A MÁV Zrt. Pályavasúti Üzletág Leltározási Szabályzata.	1321
Egyéb közlemények	
Hirdetmény	1372

Utasítások

40/2011. (X. 14. MÁV ÉRT. 20.) EVIG SZÁMÚ ELNÖK-VEZÉRIGAZGATÓI UTASÍTÁS: VASÚTFEJLESZTÉSI NYILATKOZATOK KIADÁSÁNAK SZABÁLYOZÁSA.

1. 0 AZ UTASÍTÁS CÉLJA

Az utasítás célja, hogy szabályozza a vasútüzemre hatással lévő belső és külső indíttatású építménylétesítési eljárások vasútfejlesztési szempontú vizsgálatát.

A vasúti terület meghatározott környezetében történő létesítési igény elbírálása során vizsgálatra kerül az adott beavatkozási szándék a folyamatban lévő vagy egy későbbi időpontban megvalósuló vasútfejlesztéshez való illeszkedése.

2.0 HATÁLY ÉS FELELŐSSÉG MEGHATÁROZÁSA

2.1 Az utasítás hatálya

Az utasítás hatálya kiterjed mindazon, a 168/2010.(V.11.) Kormányrendeletben felsorolt, országos törzshálózati pályák, regionális és egyéb vasúti pályák területére (1.-3. mellékletet) illetve azok az országos településrendezési és építési követelményekről szóló 253/1997. (XII. 20.) Korm. rendelet (OTÉK) 36.§.(8). bekezdésben meghatározott távolságokon belüli hatásövezeteire, amelyek a MÁV Zrt. vagyonkezelésében és működtetésében vannak.

2.2 Az utasítás kidolgozásáért és karbantartásáért felelős

Az utasítás kidolgozásáért és karbantartásáért a MÁV Zrt. Pályavasúti Üzletág Fejlesztési Főosztályvezetője a felelős.

3.0 FOGALOM MEGHATÁROZÁS

3.1 Fejlesztési nyilatkozat

A fejlesztési nyilatkozat egy olyan kiadvány, amelyben rögzítésre kerül az adott területen történő beavatkozási szándék infrastruktúrafejlesztéssel összefüggő hatása.

3.2 Vasúti védősáv

Az országos közforgalmú vasút védősáv szélessége $v=160$ km/h sebességhatárig a szélső vágány tengelyétől mérve 9,0 m, töltésben lévő vasúti pálya esetén a töltés lábától-, bevágásban annak szélétől 5,0 m. Vasúti átjárók környezetében további szempont a csökkentett, illetve a teljes rálátási háromszög biztosítása, valamint az újonnan kialakított területek megközelíthetősége.

3.3 Üzemeltetői nyilatkozat

A vasúti terület mentén, vasúti vágányt megközelítő vagy keresztező létesítéshez az üzemeltetői állásfoglalás alapja a 103/2003.(XII. 27.) GKM rendelet 4. számú mellékletét képező Országos Vasúti Szabályzat (OVSZ) I. kötet B. fejezet 1.3.1. pont utolsó bekezdése, valamint az 1.1.13. és 1.3.10., 1.3.11. pontok előírásai.

4.0 AZ UTASÍTÁS LEÍRÁSA

A vasútfejlesztési nyilatkozat szabályozása 488/T/2006. számon 2006. február 28-án került kiadásra. Az időközben bekövetkezett szervezeti és jogszabályi változások miatt a vasútfejlesztéssel kapcsolatos nyilatkozat kiadása felülvizsgálatra került, és az egységes értelmezés érdekében jelen formában kerül kiadásra.

4.1 Általános rendelkezések

A vasútfejlesztési kérdésekkel kapcsolatos nyilatkozat kiadása a MÁV Zrt. Pályavasúti Üzletág Fejlesztési Főosztály feladat és hatáskörébe tartozik. A fejlesztési nyilatkozattételre a Fejlesztési Főosztály vezetője vagy az ő meghatalmazottja jogosult. A 168/2010. (V. 11.) Kormány rendelet 2. és 3.sz. mellékleteiben felsorolt regionális és egyéb vasúti pályák vonatkozásában a vasútfejlesztési nyilatkozatot a területileg illetékes Pályavasút Területi Központ jogosult kiadni. Vitás vagy tisztázatlan esetekben a Fejlesztési Főosztállyal kell a nyilatkozat kiadása előtt egyeztetni, vagy arról állásfoglalást kérni. A kiadott nyilatkozat egy másolati példányát minden esetben meg kell küldeni a Fejlesztési Főosztály részére.

4.2 A vasúti fejlesztési nyilatkozattétel szakmai alapjai

- a MÁV Zrt. és a Nemzeti Fejlesztési Minisztérium fejlesztési stratégiája szerint megfogalmazott és jóváhagyott közép és hosszú távú infrastruktúrafejlesztési koncepciók,
- korábban elkészült és jóváhagyott tanulmány, tender és kiviteli tervek,
- formalizált fejlesztési elképzelések, kezdeményezések,

4.3 A vasúti fejlesztési nyilatkozattétel jogszabályi és a MÁV Zrt. által, a tárgykört érintő belső utasítási alapjai

- A vasúti közlekedésről szóló 2005. évi CLXXXIII. Törvény,
 - A közigazgatási hatósági eljárás és szolgáltatás általános szabályairól szóló 2004. évi CXL. Törvény (Ket.),
 - Az épített környezet alakításáról és védelméről szóló 1997. évi LXXVIII. Törvény (Étv.),
 - Az országos törzshálózati, regionális és egyéb vasúti pályák felsorolásáról szóló 168/2010. (V. 11.) Korm. rendelet,
 - A 193/2009. (IX.15) Építésügyi hatósági eljárásokról szóló Korm. rendelet,
 - Az országos településrendezési és építési követelményeket tartalmazó, 253/1997. (XII. 20.) Korm. rendelet (OTÉK),
 - 314/2005. (XII.25) Korm. rendelet a környezeti hatásvizsgálati és az egységes környezethasználati engedélyezési eljárásról,
 - A vasúti építmények engedélyezéséről és üzemeltetésük ellenőrzéséről szóló 15/1987. (XII. 27.) KM-ÉVM együttes rendelet,
 - Az egyes nyomvonal jellegű építményszerkezetek kötelező alkalmassági idejéről szóló 12/1988. (XII. 27.) ÉVM-IpM-KM-MÉM-KVM együttes rendelet,
 - 103/2003.(XII.27.) GKM rendelet a hagyományos vasúti rendszerek kölcsönös átjárhatóságáról (4.sz. melléklet Országos Vasúti Szabályzat (OVSZ)),
 - 6/2009.(I.30.MÁV Ért.4.) a lakásértékesítés rendjéről szóló VIG utasítás, (3.0. pont)
 - 7/2009.(I.30. MÁV ért.4.) az ingatlanhasznosítási döntéseket megalapozó szakági állásfoglalások kiadásának rendjéről szóló VIG utasítás és a 51/2010 (VIII.19. MÁV Ért.24.) számú 1.számú módosítása.
 - 8/2009.(I.30. MÁV ért.4.) az ingatlanértékesítés rendjéről szóló VIG utasítás,
 - 9/2009.(I.30. MÁV ért.4.) az ingatlanok bérbeadásának rendjéről szóló VIG utasítás,
- A vasútüzemet érintő keresztezési tervek elbírálásánál figyelembe kell venni a következőket:
- A villamosmű biztonsági övezetéről szóló 122/2004. (X.15.) GKM rendeletet,

- 103/2003. (XII. 27.) GKM. Rendelet 4. sz. mellékletét (OVSZ),
- 20/1984. (XII.21.) KM rendelet előírásait az utak forgalomszabályozásáról és a közúti jelzések elhelyezéséről, (az útátjárók rálátási háromszögének biztosításáról),
- A 101.289/1996. sz. („Közművezetékek vasút alatti keresztezéséhez vasúti szempontból való hozzájárulás megadásáról”) utasítást.

4.4 Fejlesztési nyilatkozat célja és hatálya

A fejlesztési nyilatkozat egy adott – a vasútüzemre potenciálisan hatással lévő – beavatkozás fejlesztési szempontú vizsgálatát jelenti, amelynek célja az, hogy megállapítást nyerjen az adott beavatkozás későbbi vasútfejlesztési szándékokhoz való illeszkedése. A vasúti infrastruktúra előre látható fejlesztési irányait nem korlátozó, azokat hátrányosan nem befolyásoló beavatkozások ellen a Fejlesztési Főosztály kifogást nem emel, legfeljebb azokkal kapcsolatosan észrevételeket tesz. Fejlesztési Főosztály nem adja hozzájárulását az infrastruktúra fejlesztéseket előre láthatóan korlátozó, hátráltató vagy megakadályozó beavatkozások vonatkozásában.

A vasútfejlesztési nyilatkozat kiindulási alapként szolgál engedélyezési eljárás során beszerzendő vasútüzemi nyilatkozatoknak, azonban soha nem minősül szakági, üzemeltetői, kezelői vagy tulajdonosi jóváhagyásnak. A fejlesztési nyilatkozat nem érinti a létesítmények által elfoglalt földrészteltek tulajdonjogát, nem keletkeztet idegen tulajdont, földhivatali ingatlan-nyilvántartási bejegyzésre nem jogosít, használatbavételi eljáráshoz nem használható fel

Fejlesztési nyilatkozat kiadását az érintetteknek az alábbi esetekben szükséges kérnie:

A vasútfejlesztési nyilatkozat megkérése szükséges minden olyan esetben, amikor azt „A vasúti fejlesztési nyilatkozattétel jogszabályi alapjai” fejezetben felsorolt jogszabály vagy rendelkezés előírja.

Általános alapelv, hogy az országos közforgalmú vasútvonal szélső vágányától számított 50 m, továbbá a környezeti hatásvizsgálathoz kötött vasúti létesítmények esetében 100 m távolságon belül építmény csak a külön jogszabályokban előírt feltételek szerint helyezhető el. (A környezeti hatásvizsgálathoz kötött eseteket a 314/2005. (XII.25) Korm. rendelet tartalmazza)

Nem szükséges fejlesztési nyilatkozat az alábbi esetekben:

Olyan határozatlan időre szóló standard bérleti szerződések megkötése esetén, melyek felmondási ideje maximum 90 nap és nem jár együtt építésügyi eljárás megindításával, valamint olyan vasútüzemi tevékenységhez nem szükséges ingatlanok bérbeadása esetében, ahol a vasútfejlesztési nyilatkozat már korábban kiadásra került.

4.5 Fejlesztési nyilatkozat kérése

Fejlesztési nyilatkozatot írásos formában hivatalos levélben kell kérni MÁV Zrt. Fejlesztési Főosztályának vezetőjéhez címezve az alábbiak szerint:

*MÁV Zrt. Pályavasúti Üzletág Fejlesztési Főosztály
1087 Budapest, Könyves Kálmán krt. 54-60.*

A nyilatkozatok kérésére irányuló megkeresés minimálisan az alábbiakat kell, hogy tartalmazza:

- a kérelmező nevét, postai címét, valamint telefon, fax és e-mail elérhetőségeit,
- a kérelem célját,
- tervezett beavatkozás leírását,
- helyszín azonosítását (*vasútvonal, település, érintett HRSZ-ok*),
- térképvázlatot 1:1000 méretarányban, megfelelő tájolással és jelmagyarázattal
- az érintettséggel összefüggő műszaki leírást, amelyből egyértelműen meghatározható az érintettség jellege, minősége és hatása, külön kiemelve, hogy keletkeztet-e szolgalmi jogot MÁV Zrt. tulajdonú vagy kezelésű területen,
- közmű, vagy műtárgy keresztezés esetében a keresztmetszetet,
- az érintett vasútvonal szakasz hektóméter szelvény-számának tartományát (*pld. pontszerű behatásnál a 125+25 szelvényben vagy a 125+25 – 126+30 hm szelvények között*)
- léptékhelyes átnézeti és egyéb részletes helyszínrajzot, amelyen feltüntetésre került
 - o az érintett vasútvonal vagy vasútüzemi terület megnevezése,
 - o az összes érintett vasúti vágány és annak vasúti szelvény-számozása,
 - o a kérelem tárgyának és a legközelebbi vasúti vágány tengelyének méterben kifejezett távolsága,
 - o vasúti pályatest védőtávolságon belüli megközelítése vagy keresztezése esetén a kérelem tárgyának hossz és/vagy keresztirányú rajzai és dimenziói,
 - fejlesztési nyilatkozatkérő hiánytalanul kitöltött adatlapját (*5.melléklet*).

4.6 Fejlesztési nyilatkozatkérelem elutasítása, hiánypótlása,

Elutasításra kerül a fejlesztési nyilatkozat kiadása abban az esetben, ha a kérelem tárgya nem esik „A vasúti fejlesztési nyilatkozattétel jogszabályi alapjai” fejezetben felsorolt jogszabály vagy rendelkezés hatálya alá.

Hiánypótlásra visszaküldésre kerülnek azok a kérelmek, amelyek maradéktalanul nem felelnek meg a „**Fejlesztési nyilatkozat kérése**” fejezetben felsorolt feltételeknek.

A fejlesztési nyilatkozatok elutasításáról a kérelmezőt minden esetben írásban kell értesíteni. Hiánypótlás esetében az értesítés történhet szóban vagy írásban.

4.7 Nyilatkozatok kiadásának határideje, érvényessége

A vasútfejlesztési nyilatkozat kiadására a kérelem beérkezésétől számított 30 naptári nap áll rendelkezésre, ami az esetleges hiánypótláshoz szükséges idővel megnövelhető. Amennyiben a szóban vagy írásban jelzett hiánypótlásra a megadott határidőig nem érkezik válasz, abban az esetben az eljárás befejezettnek tekintendő, a kiadmányozót nem köti semmilyen kötelezettség.

A Fejlesztési Főosztály a fejlesztési nyilatkozatok kiadását ügyiratban kezeli, azok a kiadástól számított 30. nap után korlátlan megőrzési határidővel irattárba kerülnek.

A kiadott fejlesztési nyilatkozat érvényessége általában 3 év. Indokolt esetben ettől 1-1 évvel el lehet térni, azonban annak okát meg kell jeleníteni.

4.8 Fejlesztési nyilatkozatok formai megjelenése és tartalmi elemei

Formai követelmények

A formai követelményeket alapvetően a MÁV Zrt. A.3., A.4. ügyviteli utasítása, az arculati kézikönyv, valamint a Gy.106-149/2009 sz. üzletági általános vezérigazgatóhelyettesi rendelkezés szerinti főosztályos külső és belső levelezés rendelkezései határozzák meg.

A fejlesztési nyilatkozat fejlécében minden esetben fel kell tüntetni a címzett (kérelmező) nevét, címét, az ügyirat számát, a nyilatkozat tárgyát, az ügyintéző nevét, telefonszámát és e-mail címét.

A nyilatkozat tartalmi fejezetében meg kell jeleníteni és pozicionálni szükséges az érintett vasútvonalat vagy vasútüzemi területet, függetlenül annak kezelőjétől vagy használójától.

A fejlesztési nyilatkozatnak kötelező elemei a tervekben, kérelmekben feltüntetett település neve, helyrajzi száma, valamint hivatkozási számként feltüntetendő a terv, kérelemazonosító adatai (tervszám, iktató szám). Pontosan meg kell jeleníteni az érintettség helyét. Ez nyíltvonal, állomási-megállóhelyi átmenő fővágányok esetén a vasúti pálya hektométerben meghatározott szelvényezése szerinti azonosítást jelent. Olyan helyeken ahol nem értelmezhető vagy nem mérvadó a vasúti fővágány pozicionálása ott a vasútüzemi terület jellemző létesítményeihez kell az érintettséget pozicionálni.

Rövid leírásban ismertetni kell az érintett terület infrastruktúrafejlesztési érintettségét, annak várható környezeti hatásait. A fejlesztési nyilatkozatban meg kell jeleníteni a fejlesztési vágány helyzetét (a jelenlegi vágány melyik oldalán van), a fejlesztési sebességet és terhelést, amennyiben ezen adatok valamilyen formában rendelkezésre állnak.

Amennyiben a kérelem dokumentumaiból minden kétséget kizáró módon meghatározhatóak a vasútüzemre ható érintettség hatásai illetve azok nem sértenek fejlesztési érdekeket a fejlesztési nyilatkozat kitétel

vel vagy kitétel nélkül kiadásra kerül. A kitételrel történő jóváhagyás csak az abban megfogalmazottak teljesülése esetén tekinthető érvényesnek.

4.9 Fejlesztési nyilatkozatok ügykörök szerinti csoportosítása

A fejlesztési nyilatkozatok iránti kérelmek illetve azok elbírálása és jóváhagyása a következő ügykörök szerint csoportosíthatóak:

- Vasúti területek, épületek és építmények hasznosítása,
- Vasutat megközelítő, vagy keresztező vezetékek, nyomvonalas létesítmények engedélyezése
- A nem vasútüzemi célt szolgáló építmények, megközelítés,
- Településrendezési tervekkel kapcsolatos engedélyezési eljárások,

4.9.1 Vasúti területek, épületek és építmények hasznosítása

A vasúti területek, épületek és létesítmények hasznosítását az Ingtalangazdálkodási Igazgatóság felügyeli, lebonyolítását a MÁV Vagyonkezelő Zrt. végzi.

Az ingatlanhasznosítási eljárás megindításának alapfeltétele az elidegeníteni, vagy bérelni, fejleszteni kívánt terület vasútfejlesztési szempontból történő előzetes egyeztetése, a vasútfejlesztési terület levédése.

A 7/2009 (I. 30. MÁV Ért. 4.) az ingatlanhasznosítási döntéseket megalapozó szakági állásfoglalások kiadásának rendjéről szóló VIG utasítás és annak 51/2010 (VIII. 19. MÁV Ért. 24.) számú 1. számú módosításában foglaltak szerint elindított hasznosítási folyamat ügyiratba helyezése után a Fejlesztési Főosztály megvizsgálja a csatolt dokumentumokat, összeveti a rendelkezésre álló és az adott területre vonatkozó fejlesztési tervekkel és az egyéb rendelkezésre álló információkkal, vizsgálja a vonatkozó szabályozók, rendeleteknek való megfelelést. Amennyiben a hasznosítás nem sért vasútfejlesztési érdeket, a fejlesztési nyilatkozat kiadásra kerül. Elutasítás esetén mindig megjelölésre kerül az elutasítás indoka.

A fejlesztési nyilatkozatot meg kell küldeni az illetékes MÁV Vagyonkezelő Zrt. Területi Központ részére, és másolatban az illetékes Pályavasúti Területi Központ felé. A kiadott fejlesztési nyilatkozat a 7/2009 (I.30. MÁV Ért. 4.) számú utasítás 1. számú módosításával összhangban 3 évig érvényes.

A 7/2009 (I.30. MÁV Ért. 4.) VIG utasítás 2.1 pontja rendelkezik a kötelező javaslattételi joggal rendelkező szakágak állásfoglalásának beszerzéséről. A 2.2 pont azon eseteket sorolja fel, amikor nem kötelező a szakágak állásfoglalásának beszerzése.

Az ingatlanhasznosítási döntéseket megalapozó szakági állásfoglalások zsűriztetési folyamatábráját a 2. melléklet tartalmazza.

A 9/2009 (I.30. MÁV Ért. 4.) VIG utasítás rendelkezik a ingatlanok bérbeadásának rendjéről. A bérbeadónak elő kell írni a környezetvédelmi és vasútüzemi szempontok, rendelkezések betartását.

Ingyanfejlesztési projektek előkészítését, indítását az Ingatlangazdálkodási Igazgatóság végzi a Fejlesztési Főosztállyal történt előzetes egyeztetés alapján. Az ingatlanfejlesztés kiindulási alapja a vasútüzemi igényekre épülő távlati vasútfejlesztési terv, mely a vasút- és ingatlanfejlesztési szempontok kölcsönös egymásra hatásának figyelembe vételével készítendő el.

Telekalakítást igénylő ingatlanfejlesztés esetén az OTÉK előírásain kívül be kell tartani az Országos Vasúti Szabályzat I. kötet B. fejezet 1.1.10. és a 1.1.13. pontjai szerint meghatározott vasúti védősáv előírásait is.

Új vasúti pálya építésénél az országos közforgalmú vasút védősáv szélessége $v=160$ km/h sebességhatárig a szélső vágány tengelyétől mérve 9,0 m, töltésben lévő vasúti pálya esetén a töltés lábától-, bevágásban annak szelétől 5,0 m. Vasúti átjárók környezetében további szempont a csökkentett, illetve a teljes rálátási háromszög biztosítása, valamint az újonnan kialakított területek megközelíthetősége.

Telekalakítást igénylő hasznosítás esetén a meglévő vasúti pálya védősávjának kijelölésekor lehetőség szerint tekintettel kell lenni a kialakult állapotokra. A vasúti forgalom jellegétől, nagyságától függően lehetőség van a vasúti védősáv csökkentésére, amennyiben valamilyen egyéb feltétel - ezen belül kiemelten az OTÉK 38.§.(3) pontjában felsorolt feltételek - teljesülnek. Ez esetben a vasúti pálya üzemeltetője határozza meg azt a legkisebb vasúti védősávot, amelyet a pálya és tartozékainak biztonságos üzemeltetése igényel. Ez a csökkentett védősáv nem lehet kevesebb, mint a vasúti pálya szélső vágánytengelyétől mért 5 méter távolság. Csökkentett vasúti védősáv alkalmazása esetén sem lehetséges új építményt elhelyezni az OVSZ I. kötet B. fejezet 1.1.13. pontjában meghatározott 9 méteren belül. A szükséges legkisebb védőtávolság mértékét - az építmény kialakításának figyelembevételével - az ügyben illetékes hatóságok esetenként külön-külön is meghatározhatják.

4.9.2 Elidegenítést kizáró okok

Az elidegenítési kérelem elbírálásánál alapelv, hogy a létesítményre megállapított környezeti terhelési határértéket ne haladjuk meg a vasúti környezetterheléssel. Amennyiben ez műszaki beavatkozással (pl. zajvédőfal, zajárnyékolás stb.) sem garantálható, az elidegenítés nem hajtható végre. Vonatkozik ez elsősorban a környezetérzékeny funkciókra, pl. vasúti szolgálati lakások értékesítésére, ahol a környezeti előírások betarthatatlansága esetén a szolgálati lakás nem tehető

piacképesse. Az OTÉK előírások betartása érdekében az elidegenítési kérelmek elbírálásába az Egészség Biztonság és Környezetvédelmi Főosztályt is be kell vonni, mivel az Fejlesztési Főosztály hozzájárulása szakmailag csak a fejlesztési területigény vonatkozásait tisztázza.

A 4. melléklet tartalmazza a hasznosítással kapcsolatos, szokványostól eltérő esetekre alkalmazandó szövegrész javaslatokat.

4.9.3 Vasutat megközelítő, vagy keresztező vezetékek, nyomvonalas létesítmények engedélyezése

A vasutat megközelítő, vagy keresztező vezetékek, nyomvonalas létesítmények engedélyezési eljárását a 103/2003.(XII. 27.) GKM rendelet 4. sz. mellékletét képző Országos Vasúti Szabályzat (OVSz) I. kötet B. fejezet 1.3.1.-1.3.9. pontok szabályozzák.

A vasúti védőtávolságba eső vagy a vasúti pályatestet bármilyen módon és helyen keresztező vezetékek és létesítmények keresztezési terveit vasútfejlesztési szempontok szerint véleményezni kell. A vélemény vasútfejlesztési nyilatkozat formájában kerül kiadásra. A vasútfejlesztési nyilatkozat kiadását követően kell kérvényezni az üzemeltetői nyilatkozat kiadását, amelyet a területileg illetékes pályavasúti területi központ ad ki. A fejlesztési nyilatkozat és az üzemeltetői nyilatkozat birtokában kell kérvényezni a kezelői vagy a tulajdonosi hozzájárulást, attól függően, hogy a keresztezendő közművezeték, létesítmény vagy azok elemei állami vagy MÁV Zrt. tulajdonú ingatlanon kerülnek átvezetésre és azon szolgalmi jogot létesítenek. Azon keresztezés esetében, ahol a közmű, létesítmény vagy bármely eszköze közvetlenül nem érint MÁV Zrt. kezelésű vagy tulajdonú ingatlant, csak a védőtávolságon belül megközelíti azt, illetve azon nem létesít szolgalmi jogot, akkor elegendő a vasútfejlesztési és az üzemeltetői nyilatkozat megszerzése az engedélyezési eljáráshoz (pld. légvezeték, felüljáró).

A keresztezési tervek elbírálásánál figyelembe kell venni a következőket:

- 4/1981. (III.1 l.) KPM-IpM együttes rendelet, valamint ennek 9004/1982. sz. KPM-IpM együttes közleményével (nyomvonal jellegű építmények keresztezéséről és megközelítéséről) közzétett előírásokat,
- a villamosmű biztonsági övezetéről szóló 122/2004. (X.15.) GKM rendeletet,
- 103/2003. (XII. 27.) GKM. rendelet 4. sz. mellékletét (OVSZ),
- 20/1984. (XII.21.) KM rendelet előírásait az utak forgalomszabályozásáról és a közúti jelzések elhelyezéséről, (az útátjárók rálátási háromszögének biztosításáról),
- a 101.289/1996. sz. („Közművezetékek vasút alatti keresztezéséhez vasúti szempontból való hozzájárulás megadásáról”) utasítást.

A közúti és/vagy gyalogos alul- és felüljárók engedélyezési eljárása esetén a műtárgyakra vonatkozó üzemeltetői véleményt a Pályavasúti Üzletág Pályalétesítményi Főosztálya adja ki.

Tervezésnél a helyigény tekintetében az úrszelvényre vonatkozó műszaki előírásokat kell betartani. Tekintettel kell lenni a jelenlegi és a távlati vágány valamint a fenntartásához szükséges helyigényére is. Vegyes forgalom esetén a legnagyobb úrszelvény-igény alapul vétele szükséges. Normál nyomtávú országos közforgalmú vasútnál, új építéseknél és fejlesztéseknél a nem villamosított vonalakon is a villamos úrszelvényt kell biztosítani (OVSz B. fejezet 1.1.4.). Olyan vasútvonalak esetén ahol a villamosítás tervbe van véve a tervezővel és üzemeltetővel is előzetesen egyeztetni szükséges a szabadon tartandó tér vonatkozásában

4.9.4 A nem vasútüzemi célt szolgáló építmények, megközelítés

A vasúti terület környezetében történő építési igény elbírálásakor a vasútfejlesztési nyilatkozat kiadásán túlmenően további egyeztetések szükségesek.

A 253/1997.(XII.20.) Kormányrendelet (OTÉK) 36.§. (8.) bekezdése határozza meg az építmények közötti legkisebb távolságot. Eszerint „országos közforgalmú vasútvonal szélső vágányától számított 50 m, továbbá a környezeti hatásvizsgálathoz kötött vasúti létesítmények esetében 100 m távolságon belül építmény csak a külön jogszabályokban előírt feltételek szerint helyezhető el”. (A környezeti hatásvizsgálati és az egységes környezethasználati engedélyezési eljáráshoz kötött eseteket a 314/2005. (XII.25) Kormányrendelet tartalmazza).

Az OTÉK 36.§.(8.) bekezdésében tárgyalt külön szabályozás ez idáig nem került kiadásra, ezért a korábbi rendelet elvei alapján a következők betartásával kell eljárni:

- A vasúti terület mentén az OTÉK 36.§.(8.) bekezdésben meghatározott távolságon belül csak olyan építmény helyezhető el, amelyhez kiadásra került a vasútfejlesztői és vasút üzemeltetői hozzájárulás.
- □ a az engedélyes a vasúti pályahálózat működtetője hozzájárulásának a megtagadását vagy a hozzájárulásban előírt feltételeket sérelmesnek tartja a vasúti terület mentén tervezett építés létesítéséhez a szakhatósági hozzájárulást a 193/2009. (IX. 15.) Korm. Rendelet 5. számú mellékletének 14. pontja szerint, elsőfokon a területileg illetékes Megyei Kormányhivatal Közlekedési Felügyelősege, másodfokon a Nemzeti Közlekedési Hatóság Központi Hivatala adhatja ki, a MÁV Zrt. vasúti üzembentartói állásfoglalása alapján.
- A vasúti üzembentartói állásfoglalás kiadására a Pályavasúti Üzletág Területi Központjain működő Pályalétesítményi osztályok illetve a TEBO Erősáramú alosztályok)

- Közvetlen telekhatár esetén a vasút felé az ingatlanról kapu, telekhatáron lévő meglévő épület esetén ajtó nem nyílhat.

- Épület megközelítése vasúti területről csak közforgalom céljára megnyitott terület esetében lehet, a helyrajzi számot meg kell nevezni.

- □z épület villamosított vasút biztonsági övezetén kívül kerüljön.

- Szintbeli útátjáró körzetében vizsgálat szükséges a vasúti útátjáró rálátási, csökkentett rálátási háromszöge meglétéről.

- A terület víztelenítését és vízelevezetését a vasúti pályától függetlenül kell megoldani, a vasúti szabvány árok erre a célra nem használható fel.

- Figyelembe kell venni a környezeti zaj- és rezgésterhelési határértékek megállapításáról szóló 27/2008 (XII.3.) KvVM-EüM együttes rendeletben meghatározott hangnyomásszint és rezgési határértékeket. Szükség esetén a zaj- és rezgésvédelemről az építetőnek a 253/1997. (XII. 20) Korm. rendelet 55.§. (1) bekezdés szerint gondoskodnia kell.

- Be kell tartani a 103/2003 (XII.27.) GKM rendelet, Országos Vasúti Szabályzat I. kötet B. fejezet

2.2.1. pontját: „*vasúti területet megközelítő vagy keresztező közvilágítás, ipartelepi és egyéb világítás a vasúti jelzők megfigyelhetőségét, a vasúti területen végzett munkát nem zavarhatja, a vasúti tevékenységet folytató dolgozókat a fény nem kápráztathatja*”.

A vasúti terület mentén, vasúti vágányt megközelítő építéshez az üzemeltetői állásfoglalás alapja a 103/2003.(XII. 27.) GKM rendelet 4. számú mellékletét képező OVSZ I. kötet B. fejezet 1.3.1. pont utolsó bekezdése, valamint az 1.1.13. és 1.3.10., 1.3.11. pontok előírásai.

Az építési kérelem elbírálásakor az OTÉK 37. §. és 38.§. betartását is biztosítani kell, továbbá betartandók az Országos Közforgalmú Vasutak Pályatervezési Szabályzatának előírásai (3.5. - 3.8. pontok).

A fejlesztési nyilatkozat kiadásánál figyelembe kell venni a jelenlegi, valamint a távlati terv szerinti állapot A szabályozás vonatkozik a MÁV területen idegen felek által történő beépítés eseteire is.

A vasúti terület mentén tervezett építéshez a fejlesztési nyilatkozaton felüli általános szempontokat a 3. sz. melléklet tartalmazza.

4.9.5 Településrendezési tervekkel kapcsolatos engedélyezési eljárások

A településrendezési tervek készítését „az „országos településrendezési és építési követelményekről” (OTÉK) megjelent 253/1997. (XII.20.) sz. Kormányrendelet, továbbá „az épített környezet alakításáról és védelméről” szóló 1997.évi LXXVIII. sz. törvény szabályozza.

Az OTÉK 3. sz. melléklete tartalmazza a településrendezési tervek és a helyi építési szabályzat véleménye-

zési eljárásában érdekelt államigazgatási szervek felsorolását, amely közúti, vasúti és vízi közlekedés vonatkozásában a Nemzeti Közlekedési Hatóság Ütügyi, Vasúti és Hajózási Hivatala illetve a fővárosi és megyei kormányhivatal közlekedési felügyelőségét ruhazza fel hatáskörrel.

A 76/2009. (IV. 8.) Kormányrendelet szabályozza a területrendezési hatósági eljárásokat. A kormányrendelet 2. számú melléklete szerint a területrendezési hatósági eljárásban a Nemzeti Közlekedési Hatóság Ütügyi, Vasúti és Hajózási Hivatala, illetve a fővárosi és megyei kormányhivatal közlekedési felügyelősége közreműködő szakhatóságként vesz részt a területrendezési eljárásokban.

A szakhatósági nyilatkozat kiadásához szükséges a MÁV Zrt. állásfoglalásának előzetes beszerzése is, elsősorban vasúti területet érintő, vagy vasútvonallal határos településrendezési terveknel, de a vasúttól távol eső települések esetén szükséges a vasútfejlesztési nyilatkozat beszerzése új vasútvonalak jelentős korrekciók fejlesztési területének biztosítása érdekében.

A településrendezési tervekkel összefüggésben vasútfejlesztési nyilatkozat kérése részben a tervekészítés időszakában előzetes adatszolgáltatásként merül fel.

Amennyiben elkészült településrendezési terv véleményezése keretében történik meg vasútfejlesztési nyilatkozat kérése, úgy a beérkezett kérésről haladéktalanul írásban tájékoztatni kell a MÁV Zrt. Ingatlangazdálkodási Igazgatósága Ingatlanfejlesztési- és Hasznosítási Osztályát és a MÁV Vagyonkezelő Zrt., hogy az ingatlangazdálkodási (ingatlanfejlesztési, ingatlanhasznosítási) szempontokat is érvényre lehessen juttatni a településrendezési tervek készítésénél, módosításánál. A településrendezési tervek adatszolgáltatását, véleményezését ezért a vasútfejlesztési kérdéseken túlmenően, komplexen a MÁV Zrt. érdekeinek megfelelően, az Ingatlangazdálkodási Igazgatóságával közösen kell megadni.

Külön eljárási rendet igényel a MÁV Csoport bármelyik tagja által kezdeményezett vasúti fejlesztés, vagy ingatlanfejlesztés megvalósításához készítendő szabályozási terv, aminek ügyintézése, koordinálása a kezdeményező projektgazda feladata (érintett fő szervezeti egység, illetve ingatlanhasznosítási projektek esetén az IGI Ingatlanfejlesztés és Hasznosítási Szervezet). Ezek előkészítésében a Fejlesztési Főosztály a vasútfejlesztési nyilatkozat megadásával közreműködőként kötelező jelleggel részt vesz.

4.10 Tervtár működtetése

A fejlesztési nyilatkozatok kiadásához szükséges dokumentációk egységes kezelése és nyilvántartása érdekében a fejlesztési tervek tervtárban kerülnek elhelyezésre, ahol az összes fejlesztéssel összefüggően készített vázlatterv, tanulmány, engedélyes, tender és kivitelezési pályás terv rendelkezésre áll. A tervtár működtetése a

Fejlesztési Főosztály feladat és hatáskörébe tartozik. A MÁV Cégcsoport tagjai által esetenként önállóan megrendelt területváltozással, pályageometria módosítással járó vasúti infrastruktúrafejlesztési tervekről kötelesek a tervekészítés folyamatába a Fejlesztési Főosztályt bevonni, az elkészült fejlesztési tervből egy példányt a fejlesztési tervtár részére elektronikus és nyomtatott formában átadni.

5.0 HIVATKOZÁSOK, MÓDOSÍTÁSOK HATÁLYON KÍVÜL HELYEZÉSEK

Jelen utasítás kiadásával hatályát veszti a 488/T/2006. számon kiadott elnök-vezérigazgatói rendelkezés.

6.0 HATÁLYBA LÉPTETÉS

Ez az utasítás közzététele napján lép hatályba.

7.0 MELLÉKLETEK

1. sz. melléklet
2. sz. melléklet
3. sz. melléklet
4. sz. melléklet
5. sz. melléklet

Szarvas Ferenc s.k.
elnök-vezérigazgató

1. melléklet

A 168/2010. (V. 11.) Korm. rendeletben felsorolt országos törzshálózati pályák,
regionális és egyéb vasúti pályák

1. melléklet a 168/2010. (V. 11.) Korm. rendelethez

Az országos törzshálózati vasúti pályák**1. A transz-európai vasúti áruszállítási hálózat részeként működő vasúti pályák**

- 1 Budapest (Keleti pu.) - Hegyeshalom - országhatár
- 1d Hegyeshalom - Rajka - országhatár
- 3 Komárom - Komárom országhatár
- 8 Győr - Sopron - országhatár
- 10 Győr (Rendező) - Celldömölk
- 15 Szombathely - Sopron - (Ágfalva) országhatár
- 17 (2) Zalaszentiván - Nagykanizsa
- 20 Székesfehérvár - Szombathely
- 21 Szombathely - Szentgotthárd - országhatár
- 25 Boba - Zalaegerszeg - Óriszentpéter - országhatár
- 30 Budapest (Déli pu.) - Székesfehérvár - Nagykanizsa - Murakeresztúr - országhatár
- 31 Érdi elágazás - Tárnok
- 40 Budapest (Kelenföld) - Pécs
- 41 Dombóvár - Gyékényes - országhatár
- 44 Székesfehérvár - Pusztaszabolcs
- 60 (1) Murakeresztúr - Gyékényes
- 65 (1) Pécs - Villány
- 66 Villány - Magyarbóly - országhatár
- 70 Budapest (Nyugati pu.) - Szob - országhatár
- 80 (1) Budapest (Keleti pu.) - Hatvan - Miskolc - Mezőzombor
- 90 Felsőzsolca - Hidasnémeti - országhatár
- 100 Budapest (Nyugati pu.) - Cegléd - Szolnok - Záhony - országhatár
- 100c Mezőzombor - Nyíregyháza
- 101 Püspökladány - Biharkeresztes - országhatár
- 120a Budapest (Rákos) - Újszász - Szolnok
- 120 Szajol - Lökösháza - országhatár
- 136 Szeged (Rendező) - Röske - országhatár
- 140 Cegléd - Szeged
- 150 Budapest (Ferencváros) - Kelebia - országhatár
- 235 Soroksár - Soroksár-Terminál
- 284 Záhony normál nyomtávú hálózat
- 400 Záhony széles nyomtávú hálózat
- Budapesti körvasút vonalai közül:
 - 200 Kőbánya felső - Rákosrendező
 - 202 Budapest-Angyalföldi elágazás - Rákospalota-Újpest
 - 203 Rákos - Rákosi elágazás
 - 205 Budapest-Ferencváros - Kőbánya felső
 - 206 Budapest-Ferencváros - Kőbánya-Kispest
 - 212 Kőbánya teher - Kőbánya felső
 - 217 Kőbánya felsői kiágazás - Rákos
 - 219 Rákosrendező - Városligeti elágazás.

2. Nem a transz-európai vasúti áru fuvarozási hálózat részét képező országos törzshálózati vasúti pályák:

- 2 Budapest (Rákosrendező) - Esztergom
 - 4 Esztergom-Kertváros - Almásfüzitő
 - 5 Székesfehérvár - Komárom (Rendező)
 - 9 Fertőszentmiklós - országhatár
 - 12 (2) Tatabánya - Oroszlány
 - 16 Hegyeshalom - Porpác
 - 17 (1) Szombathely - Zalaszentiván
 - 26 Balatonszentgyörgy - Tapolca - Ukk
 - 29 (2) Szabadbattyán - Tapolca
 - 42 Pusztaszabolcs - Dunaújváros - Paks
 - 43 Mezőfalva - Rétszilás
 - 45 Sárbogárd - Börgönd
 - 46 Rétszilás - Bátaszék
 - 71 Budapest (Rákospalota-Újpest) - Vácrátót - Vác
 - 74 Nógrádszakál - országhatár
 - 77 Aszód - Vácrátót
 - 78 (2) Nógrádszakál - Ipolytarnóc - országhatár
 - 80 (2) Mezőzombor - Sátoraljaújhely - országhatár
 - 81 Hatvan - Somoskőújfalu - országhatár
 - 82 Hatvan - Újszász
 - 86 Vámosgyörk - Újszász
 - 87 (1) Füzesabony - Eger
 - 89 Nyékládháza - Tiszapalkonya-Erőmű
 - 92 (1) Miskolc (Tiszai) - Bánréve - országhatár
 - 92 (2) Bánréve - Ózd
 - 94 Sajóecseg - Tornanádaska - Hídvégardó - országhatár
 - 103 Karcag - Tiszafüred
 - 105 Debrecen - Nyírábrány - országhatár
 - 108 Debrecen - Füzesabony
 - 110 Apafa - Mátészalka
 - 115 Mátészalka - Tiborszállás - Ágerdómajor - országhatár
 - 135 Szeged - Békéscsaba - Kötegyán - országhatár
 - 142 Budapest (Kőbánya-Kispest) - Lajosmizse - Kecskemét
 - 154 Bátaszék - Baja - Kiskunhalas
 - 155 Kiskunhalas - Kiskunfélegyháza
- Budapesti körvasút vonalai közül:
- 201 Budapest-Angyalföldi elágazás - Budapest-Angyalföld
 - 207 Budapest-Józsefváros - Budapest-Ferencváros
 - 208 Budapest-Józsefváros - Kőbánya felső
 - 210 Rákosrendező - Vasúttörténeti park
 - 211 Kispesti elágazás - Pestszentimre felső elágazás
 - 216 Kőbánya felső elágazás - Kőbánya-Hízlaló
 - 220 Rákosrendező - Istvántelki főműhely
 - 221 Soroksár - Szemeretelep mh.

2. melléklet a 168/2010. (V. 11.) Korm. rendelethez

A regionális vasúti pályák

- 6 (1) Székesfehérvár - Lovasberény
- 12 (1) Felsőgalla - Tatabányai elágazás
- 18 Szombathely - Kőszeg
- 23 Zalaegerszeg - Rédics
- 29 (1) Börgönd - Szabadbattyán
- 36 Kaposvár - Fonyód
- 50 Dombóvár - Bátaszék
- 60 Gyékényes - Barcs - Szentlőrinc
- 61 Szentlőrinc - Sellye
- 65 (2) Villány - Mohács
- 75 Vác - Balassagyarmat
- 78 (1) Galgamácsa - Balassagyarmat - Nógrádszakál
- 85 Vámosgyörk - Gyöngyös
- 106 Debrecen - Sáránd - Nagykereki
- 109 Tiszalök - Tocóvölgy
- 111 Mátészalka - Záhony
- 113 (2) Mátészalka - Fehérgyarmat
- 117 (2) Tiszalök - Görögszállás
- 121 Kétegyháza - Mezőhegyes - Újszeged
- 125 Mezőtúr - Orosháza - Mezőhegyes
- 127 (1) Gyoma - Szeghalom
- 128 Kőtegyán - Vésztő - Püspökladány
- 129 Murony - Békés
- 130 (1) Tiszatenyő - Szentés - Hódmezővásárhelyi Népkert elágazás
- 145 Szolnok - Kecskemét
- 146 (1) Kiskunfélegyháza - Lakitelek
- 147 Kiskunfélegyháza - Szentés
- 275 Miskolc - Diósgyőr-Vasgyár
- 280 Pécs-felső - Pécsbánya-rendező
- 281 Szeged-rendező - Szeged-Tisza
- 302 (1) Ajka - Csinger
- 304 Baja (Dunaparti elágazás) - Baja Dunapart
- 305 Baja - Baja-külső
- 306 Balatonszentgyörgyi elágazás - Sármellék
- 309 Dorog - Dorogi Mészköhegy
- 310 Dunaújváros - Kikötő
- 320 Pécsbánya-rendező - Pécsbánya-telep
- 322 Tapolca - Zalahaláp
- 323 Uza - Uzsabánya
- 326 Sajóecseg - Sajóbáony
- 327 Mezőkeresztes - Bükkábrány
- 329 Nagyút – Visonta

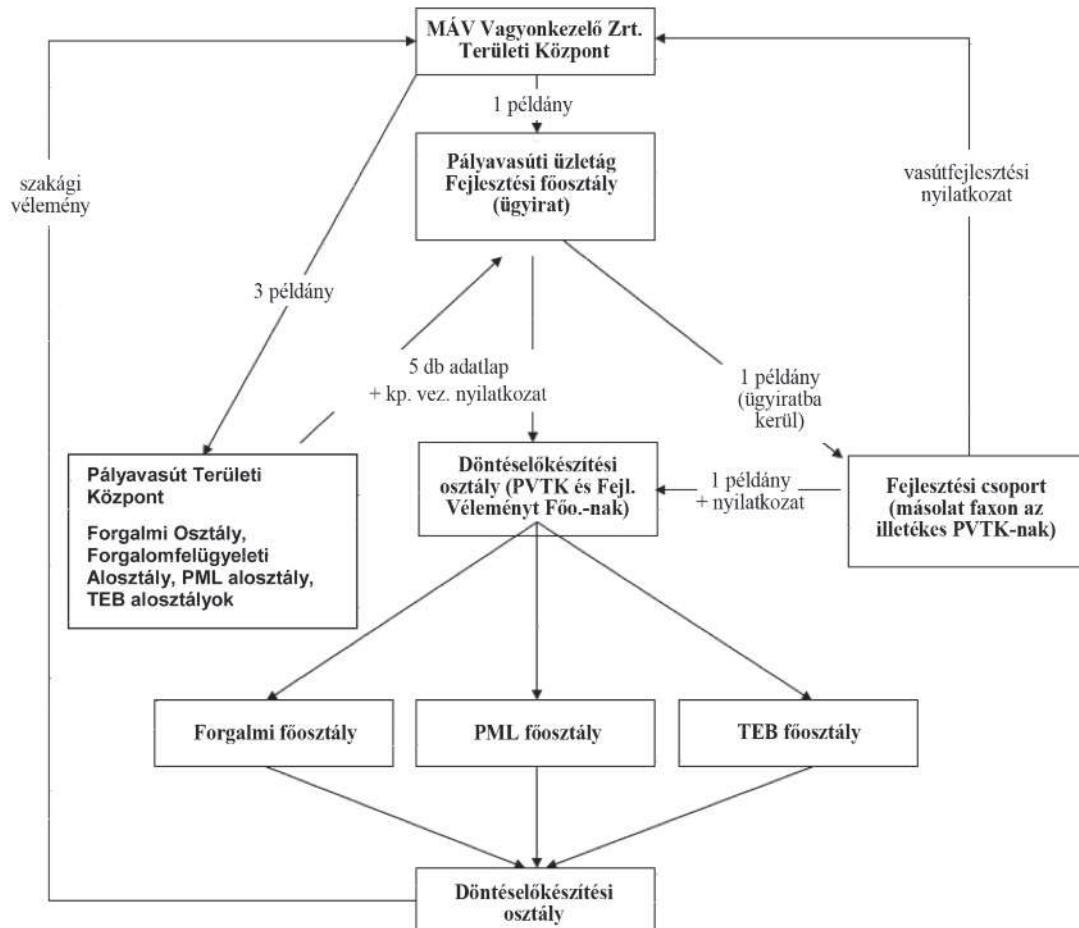
3. melléklet a 168/2010. (V. 11.) Korm. rendelethez

Az egyéb vasúti pályák

- 5a Bodajk - Balinka
- 5b Mór - Pusztavám
- 6 (2) Lovasberény - Bicske
- 7 Széchenyi-hegy - Hűvösvölgy
- 11 Győrszabadhegy - Veszprém
- 11a Zirc - Dudar
- 13 Környe - Pápa
- 14 Pápa - Csorna
- 22 Körmend - Zalalövő
- 24 Zalabér-Batyk - Zalaszentgrót
- 27 Lepsény - Hajmáskér
- 35 Kaposvár - Siófok
- 37 Balatonszentgyörgy elágazás - Somogyszob
- 38 Nagyatád - Somogyszob
- 39 Központi főmajor - Csiszta-Gyógyfürdő
- 39a Táscai elágazás - Táska
- 39b Balatonfenyves Gazdasági Vasút - Somogyszentpál
- 47 Godisa - Komló
- 48 Keszőhidegkút-Gyöng - Tamási
- 49 Tamási - Lepsény
- 51 Hidas-Bonyhád - Bonyhád
- 62 Középrigóc - Villány
- 64 Pécs - Pécsvárad
- 76 Diósjenő - Romhány
- 83 Mátramindszent - Mátranovák-Homokterenye
- 84 Kisterenye - Kál-Kápolna
- 88 Hejőkeresztúr - Mezőcsát
- 87 (2) Eger - Putnok
- 95 Rudabánya - Kazincbarcika
- 98 Szerencs - Hidasnémeti
- 102 Kál-Kápolna - Kisújszállás
- 107 Sáránd - Létavértes
- 112 Nagykálló - Nyíradony
- 113 (1) Nyíregyháza - Nyírbátor
- 113 (3) Fehérgyarmat - Zajta
- 114 Kocsord alsó - Csenger
- 116 Nyíregyháza - Vásárosnamény
- 117 (1) Ohat-Pusztakócs - Tiszalök
- 118 Nyíregyháza - Balsai Tisza-part
- 119 Herminatanya - Dombrád
- 125a Mezőhegyes - Battonya
- 126 Kiszénás - Kondoros
- 127 (2) Vésztő - Körösnagyharsány
- 130 (2) Hódmezővásárhely - Makó
- 146 (2) Lakitelek - Kunszentmárton
- 147 Szentes - Orosháza
- 148 Kecskemét KK - Kiskörös KK
- 149 Törökfői - Kiskunmajska KK
- 151 Kunszentmiklós-Tass - Dunapataj
- 152 Kecskemét alsó - Fülöpszállás
- 153 Kiskörös - Kalocsa
- 301 Adony - Adonyi Dunapart
- 302 (2) Ajka - Padragkút
- 316 Kiskundorozsma szállásvágány
- 328 Bácsalmás - Csikéria

A vasúti pályákat összekötő pályákat (deltavágányokat) a felsorolás nem tartalmazza. Amennyiben különböző besorolású pályákat köt össze, besorolása az alacsonyabb rendű vasúti pálya besorolásával egyezik meg.

Zsúriztetési folyamat bemutatása



Vasúti terület mentén történő építési kérelmeknél és vasúti épületek elidegenítésénél a fejlesztési nyilatkozaton kívüli általános elbírálási szempontok:

Az OTÉK 36.§.8. pontja meghatározza a vasúti terület mentén tervezett építésnél az építmények közötti legkisebb távolságot, amelyen belül csak a külön jogszabályokban előírt feltételek szerint helyezhető el építmény.

A MÁV Zrt. állásfoglalás általános szempontjai a vasúti terület mentén tervezett építés üzemeltetői állásfoglalásához a következőkben foglalhatók össze:

A mindenkori tulajdonos tudomásul veszi a vasútvonal közelségét és tervezett fejlesztését. Létesítményét az OTÉK 38.§.-ban foglaltak betartásával valósítja meg, ami azt jelenti, hogy a létesítmény olyan távolságra helyezendő a szélső vasúti vágánytól, mely biztosítja, hogy a létesítményre megállapított környezeti terhelési határértéket ne haladja meg a vasút környezetterhelése, vagy műszaki beavatkozással gondoskodik ennek teljesítéséről. Ezt követően a vasútüzemből eredően semmiféle kárigénnyel, követeléssel a MÁV Zrt. felé nem lép fel, köteles tűrni a vasútüzemből eredő környezeti hatásokat.

OTÉK 36.§.(8) Országos közforgalmú vasútvonal szélső vágányától számított 50 m, továbbá a környezeti hatásvizsgálathoz kötött vasúti létesítmények esetében 100 m távolságon belül építmény csak a külön jogszabályokban előírt feltételek szerint helyezhető el.

OTÉK 38.§.(5) Ha valamely építményt a megengedett környezetterhelési határértékekkel szemben védeni szükséges és az műszaki kialakítással nem oldható meg, a védelemre igényt tartó köteles védőterületet kialakítani.

(6) A környezetterhelési határérték ismeretének hiányában a szükséges legkisebb védőtávolság mértékét - az építmény kialakításának figyelembevételével - az ügyben illetékes hatóságok esetenként határozzák meg.

A meglévő vasútvonal mellett az új építmény építetőjének feladata a környezetvédelmi előírások betartása, ezen belül kiemelten a zaj- és rezgésvédelem megoldása, az épület ingatlanon való megfelelő elhelyezésével, tájolásával (lakószobák, irodák vasúttal ellentétes oldalra történő tervezése), szükség esetén zaj-és rezgésvédő szerkezetek alkalmazásával (zajvédőfal, növényzet, stb.), vagy beépítésével (a zajterhelésnek kitett oldalon fix, akusztikailag méretezett nyílászárókkal, a helyiségek klimatizálásával).

Ezek a kitételek vonatkoznak az építés idején már ismert, és az engedélyezés során az Építető tudomására hozott tervezett vasútfejlesztés hatásainak kivédésére is.

A létesítendő objektum helyén a vasúti zaj- és rezgés kibocsátás értéke méréssel és számítással egyaránt meghatározható, amennyiben ezt a létesítmény beruházója az építmény tervezéséhez igényli és megrendeli. A számítás az MSZ 07-29-4/1990.sz. szabványban rögzített módon a felépítmény, vontatási nem, sebesség, vonatfajta, vonat-sűrűség alapján számítógépes módszerrel végrehajtható, mely módszerrel a jövőbeni tervezett zajterhelési értékek is kalkulálhatók.

A 36.§. (8) bekezdése szerinti védőtávolságon belüli beépítés és a vasútüzemi célt szolgáló épületek lakóépület céljára történő eladása eseti elbírálásakor a következő előírásoknak kell eleget tenni:

- Nem vasúti épület a legközelebbi vágány tengelyétől számított 9 m-nél közelebb, illetve töltésben lévő vasúti pálya esetén a töltés lábától, bevágásban annak szélétől 5 m-nél közelebb nem kerülhet a 103/2003.(XII.27.) GKM rendelet 4. sz. mellékletét képező Országos Vasúti Szabályzat I. kötet B. fejezet 1.1.13. pontja szerint.
- Az Országos Vasúti Szabályzat I. kötet B. fejezet 1.3.10. a) pontja szerint a védősáv értékét az 5,0 m-nél magasabb építményeknél az 5,0 m feletti magasság értékével növelni kell.
- A Pályatervezési Szabályzat 3.5. és 3.8. pontjában előírtak szerint nem vasúti épület „a nyíltvonali, vagy az állomási vágány tengelyétől mért 9,00 méteren belül nem helyezhető el”, környezetérzékeny funkciójú nem üzemi jellegű épület (pl. lakóépület) és a legközelebbi vágánytengely közötti védőtávolság lehetőleg legalább 25,00 m, teherkocsi mosóvágánynál legalább 100 m legyen.
- Közvetlen telekhatár esetén a vasút felé az ingatlanról kapu, telekhatáron lévő meglévő épület esetén az ingatlan megközelítése csak közterületről történhet, vasúti területre kaput nyitni nem lehet. Épület megközelítése vasúti területről nem történhet.
- Az épület villamosított vasút biztonsági Övezetén kívül kerüljön.
- Szintbeli útátjáró körzetében vizsgálat készüljön a vasúti útátjáró csökkentett és nagy rálátási háromszöge meglétéről (OVSZ I. kötet B. fejezet 1.3.1. b) pont utolsó bekezdés.

Ezek a szempontok a vasútfejlesztési nyilatkozat kiadásakor és a külső féllel történő szerződés, megállapodás megkötésekor egyaránt szerepeltetendők a szerződés tárgya szerint alkalmazva.

Hasznosítással kapcsolatos,- szokványostól eltérő esetekre javasolt szövegrészek

A vasútfejlesztési nyilatkozatokat mindig egyedileg kell vizsgálni, de vannak típusihányosságok, és feltételek, amelyek kezelésénél egységesen kell álláspontunkat kialakítani. A következőkben típus szövegek kerülnek felsorolásra, amiket értelemszerűen esetileg lehet felhasználni. Ezen szövegrészeket rugalmasan az adott helyi körülményekhez igazodva kell figyelembe venni az eddigi véleményalkotások kiegészítéseként.

Hiányos elidegenítési kérelmeknél javasolt szöveg

A kérelemben nem került megadásra a telekhatár és az épület szélső vasúti vágány tengelyétől mért távolsága, a becsatolt helyszínrajz pedig nem léptékhelyes.

Esettől függően:

A vasútvonalon területbővítéssel járó fejlesztést nem tervezünk, így az elidegenítést az alábbi kérdések tisztázása után tudjuk támogatni, amennyiben az üzemeltetői vélemény kiadásakor ezekről konszenzus születik:

- Az értékesíteni kívánt ingatlan vasút felőli telekhatárának OVSz előírás és vasútüzemi szempontok szerinti konkrét megadása
- A lakóórház értékesítése ügyében a környezetvédelmi feltételek és OVSz előírások (szélső vasúti vágány tengelyétől min. 9 m) betarthatóságának tisztázása az órház és a szélső vágány közötti megadása alapján.

A feltételek teljesülése esetén a megkötésre kerülő adás-vételi szerződésben kérjük kikötni a következőket:

- a mindenkori tulajdonos tudomásul veszi a vasútvonal közelségét, tervezett fejlesztését / a személyforgalom visszaállításának potenciális lehetőségét, és ezek környezeti hatását, az ebből eredő bármiféle kárigényéről lemond.
- A tulajdonos tudomással bír, hogy az ingatlanon építési engedélyköteles tevékenységet csak a Nemzeti Közlekedési Hatóság hozzájárulása esetén végezhet.

Vagy

A vasútvonalon a fejlesztést tervezzük, melyet az értékesítésnél kérünk alapul venni.....terv szerint. *(Ez után írható értelemszerűen a feltételrendszerünk: „Az elidegenítést az alábbi kérdések tisztázása után tudjuk támogatni.....”)*

Felvételi épületben lévő lakások értékesítési kérelmeinek elbírálási szempontjaihoz javasolt szöveg

A felvételi épületben lévő lakások értékesítése több problémát vet fel. Amennyiben a vasútüzemi funkció az épületben megmarad, a lakások privatizációjával osztatlan közös tulajdon jönne létre. A társasházzá alakulásból, majd a társasház működtetése kapcsán óhatatlanul felmerülő problémák megelőzése érdekében üzemi, főként pedig felvételi épületben lévő lakások értékesítését nem javasoljuk. Ezeknél az ingatlanoknál a vasútvonal közelsége, az épület elrendezése és funkciója miatt az OVSz és a környezetvédelmi előírások betartása nem garantálható, így a felvételi épületben lévő lakások értékesítéssel való piacképessé tétele rendkívüli terhet róna egy majdani fejlesztés megvalósítására, vagy a tulajdonossá vált lakó panasza esetén a MÁV Zrt.-re, mint üzemeltetőre.

Környezet-érzékeny funkcióknál – főleg vasútüzemi területtel határos beépítéseknél – az előzőek kiegészítéseként javasolt szöveg

Az OTÉK 36.§.8. pontja szabályozza az országos közforgalmú vasutakra vonatkozóan az építmények közötti legkisebb távolságot. Az ebben meghatározott 50, ill. környezeti hatástanulmány köteles eseteknél 100 m-es legkisebb távolságon belül építési engedélyhez kötött létesítményt csak a Nemzeti Közlekedési Hatóság hozzájárulása alapján lehetséges elhelyezni, ami a MÁV Zrt. előzetes üzemeltetői állásfoglalása alapján kerül kiadásra.

A MÁV Zrt. állásfoglalás általános szempontjai - előzetes tájékoztatásként - a következőkben foglalhatók össze:

- A mindenkori tulajdonos tudomásul veszi a vasútvonal közelségét és tervezett fejlesztését, és ebből eredően semmiféle kárigénnyel, követeléssel a MÁV Zrt. felé nem lép fel, köteles túrni a vasútüzemből eredő környezeti hatásokat.

- A meglévő vasútvonal mellett az új építmény építetőjének feladata az OTÉK 38.§.-ban előírtak teljesítése, és a környezetvédelmi előírások betartása. Ezen belül kiemelten a zaj- és rezgésvédelem megoldása, az épület ingatlanon való megfelelő elhelyezésével, tájolásával (lakószobák, irodák vasúttal ellentétes oldalra történő tervezése), szükség esetén műszaki megoldásokkal, úgymint zajvédő szerkezetek telepítése (zajvédőfal, növényzet, vagy a zajterhelésnek kitett oldalon fix, akusztikailag méretezett nyílászárók beépítése, stb.).
- Ezek a kitételek vonatkoznak az építés idején már ismert, és az engedélyezés során az Építető tudomására hozott tervezett vasútfejlesztésre is.
- A létesítendő objektum helyén a vasúti zaj- és rezgés kibocsátás értéke méréssel és számítással egyaránt meghatározható, amennyiben ezt a létesítmény beruházója az építmény tervezéséhez igényli és megrendeli. A számítás az MSZ 07-29-4/1990.sz. szabványban rögzített módon a felépítmény, vontatási nem, sebesség, vonatfajták, vonatsűrűség alapján számítógépes módszerrel végrehajtható, mely módszerrel a jövőbeni tervezett zajterhelési értékek is kalkulálhatók.

Fentiek betartása mellett vasútfejlesztési szempontból a tervezett beépítést nem kifogásoljuk. A kiadásra került fejlesztési nyilatkozat a MÁV Vagyonkezelő Zrt-től beszerzendő tulajdonosi hozzájáruláshoz, továbbá a MÁV Zrt. Pályavasúti Üzletág Területi Központja által kiadásra kerülő üzemeltetői vélemény megadásához használható fel.

A szolgálati lakások értékesítése vasútfejlesztési nyilatkozatain kívül ügyeljünk arra, hogy külső ügyfélnél, főleg vasúti területet érintő közműátvezetéseknél minden nyilatkozatot lássunk el záradékkal, hogy a vasútfejlesztési nyilatkozat a további egyeztetési eljáráshoz került kiadásra, a kérelmezőnek be kell szereznie a MÁV Zrt. Pályavasúti Üzletág Területi Központja által kiadásra kerülő üzemeltetői véleményt, és ezek birtokában a MÁV Vagyonkezelő Zrt-től (1087 Budapest, Könyves Kálmán Krt. 54-60.) a tulajdonosi hozzájárulást.

5. sz. melléklet



MÁV Zrt. Pályavasúti Üzletág
Adatlap a vasútfejlesztési nyilatkozat kérelemhez

PÜ MF 7.3-01 Űrlap-1V1.0

Kérelmező neve (Cégnév):* <i>(Akinak a nevére szóljon a fejlesztési nyilatkozat)</i>	
Postai címe:*	
Telefon / fax:*	
E-mail:	
Kérelem tárgyának rövid leírása:* - Ingatlan eladása / bérbeadása, - vasútüzemi vagy egyéb építmény létesítése, - közmű megközelítés / keresztezés, szabályozási terv módosítása stb.	
Kérelem hatása a vasútüzemi területre:* <i>(Pl. szolgalmi jog keletkeztetése, korlátozó tényezők, területfoglalás, szabaddlátás korlátozása, stb.)</i>	
Érintett vasútvonal megnevezése:* <i>(A 168/2010. (V. 11.) Korm. rendelet 1. - 3. mellékleteiben felsorolt vonalak szerint)</i>	
Érintett vasútállomás/ megállóhely neve:*	
Érintett szakasz vasúti szelvény száma (hm):* <i>(MÁV nyilvántartás szerinti)</i>	
A szélső vágánytengelytől mért legkisebb távolság (m):* <i>(Érintett objektum és a legközelebbi vasúti vágánytengely valóságnak megfelelő távolsága)</i>	
Település neve:* <i>(Külterület esetén is kötelező)</i>	
Érintett helyrajzi szám:* <i>(Az összes érintett hrsz. felsorolása)</i>	
Egyéb információk: <i>(Minden olyan lényeges információ felsorolás, ami a kérelem elbírálását segítheti)</i>	
Csatolt dokumentumok megnevezése és darabszáma:*	

A * jelölt adatokat kötelező kitölteni!

Kelt _____, 201 _____ hó ____ nap.

_____ aláírás