



GRI Index

A MÁV Csoport 2009. évi Társadalmi Felelősségvállalási Jelentése is a GRI (Global Reporting Initiative) G3 útmutatója szerint készült, megfelelve a B alkalmazási szint kritériumainak. Az útmutató nemzetközileg is a legszélesebb körben használt és elfogadott társadalmi felelősségvállalási jelentéstételi útmutató.

A GRI G3 útmutatója szerinti alkalmazási szint						
Alkalmazási szint / bemutatás kritériumai	C	C+	B	B+	A	A+
Szervezeti profil	1.1; 2.1-2.10; 3.1-3.8; 3.10-3.12; 4.1-4.4; 4.14-4.15	külső szervezet által tanúsított	teljes bemutatás	külső szervezet által tanúsított	teljes bemutatás	külső szervezet által tanúsított
Menedzsment megközelítés	nem szükséges		minden indikátor kategóriára vonatkozóan		minden indikátor kategóriára vonatkozóan	
Teljesítmény-indikátorok	legalább 10 indikátor, legalább egy indikátor a társadalmi, gazdasági és környezeti kategóriából		legalább 20 indikátor, legalább egy minden indikátor-kategóriában		minden alapindikátor	

Az alábbi táblázat ismerteti, hogy a külön dokumentumot képező CSR jelentésben (http://www.mav.hu/res/MAV_CSR_jelentes_2009.pdf) hol található meg azok az információk, amelyeket az útmutató elvár. (A jelen – Kiegészítő információk című – dokumentumban található információknál az oldalszám mellett a KI jelzést is feltüntetjük.)

Sorszám	Indikátor leírása	Oldal-szám	Megjegyzés
Stratégia és analízis			
1.1	A legmagasabb beosztású döntéshozó nyilatkozata a fenntarthatóság fontosságáról a szervezet és stratégiája számára	4.	
1.2	A kulcsfontosságú hatások, kockázatok és lehetőségek bemutatása	5-7.; 11-13.; 14.; 27.; 38.; 44.	
Szervezeti profil			
2.1	A szervezet neve	52.	
2.2	Elsődleges márkák, termékek és/vagy szolgáltatások	8-9.	
2.3	A szervezet működési szerkezete	7-8.; honlap	http://www.mav.hu/mav/szervezet.php
2.4	A szervezet központjának helyszíne	52.	
2.5	A vállalat működésének helyszínei	KI – 2.	Magyarország
2.6	A tulajdon természetű és jogi formája	52.	
2.7	A kiszolgált piacok, ágazati és területi megoszlásban	7-9.; 14-15.	

Sorszám	Indikátor leírása	Oldal- szám	Megjegyzés
2.8	A jelentést tevő szervezet mérete	9.	
2.9	A szervezetben bekövetkezett változások a jelentéstétel időszakában	KI – 2.	Nem történt jelentős változás.
2.10	A jelentéstételi időszakban kapott kitüntetések és díjak	49.	
A jelentés paraméterei			
3.1	A jelentéstételi időszak meghatározása	3.	
3.2	A legutóbbi jelentés dátuma	KI – 2.	2008.
3.3	A jelentéstételi ciklus meghatározása	KI – 2.	Éves ciklus.
3.4	Elérhetőség azok számára, akiknek kérdése van a jelentéssel kapcsolatban	52.	
3.5	A jelentés tartalmának meghatározásának folyamata	3.	
3.6	A jelentés határa	3.	
3.7	A kiterjedési körrel és határokkal kapcsolatos korlátozások	KI – 2.	Nincs ilyen korlátozás.
3.8	Azon vegyesvállalatok, leányvállalatok, bérbe adott létesítmények, kiszervezett tevékenységek és egyéb egységek kiválasztása, amelyek teljesítményének bemutatását a jelentés lefedi, és amelyek jelentősen befolyásolhatják a jelentés időbeli és/vagy más szervezetekkel történő összehasonlítását	3.	
3.9	Az adatmérési technikák és számítások alapjainak bemutatása, beleértve azokat a feltételezéseket és technikai megfontolásokat is, amelyeket a becsléshez, valamint az indikátorok és a jelentésben található egyéb információk összeállításakor alkalmaztak.	KI – 2.	Az adatok feltüntetésénél jelöljük a forrást.
3.10	A korábbi jelentésekben már szerepelt információk újraközlésének indoka	3.	
3.11	Az előző jelentéstételi időszakhoz képest a jelentés kiterjedési körében, határaiban vagy mérési módszerekben bekövetkezett jelentős változások	KI – 2.	Nem történt ilyen változás.
3.12	Táblázat, amely mutatja, hogy a standard adatközlés elemei a jelentésben hol található meg	KI – 1-5.	A táblázatot információközlésre is használjuk.
3.13	Annak bemutatása, hogy jelenleg milyen politikát és gyakorlatot követ a szervezet a jelentés külső tanúsításával kapcsolatban	KI – 2.	A jelentést nem tanúsítatjuk.
Irányítás, kötelezettségvállalás és kötelezettségek			
4.1	A szervezet irányítási struktúrájának bemutatása	honlap	http://www.mav.hu/vezetok.php
4.2	Annak feltüntetése, hogy a legfelsőbb szintű irányító testület elnöke ügyvezetői szerepkörrel is rendelkezik-e	honlap	http://www.mav.hu/vezetok.php
4.3	Egyszintű igazgatótanácsi szervezet esetében, a legfelsőbb szintű irányítótestületben résztvevő tagok száma, akik függetlenek és/vagy nem rendelkeznek ügyvezetői jogkörrel	KI – 2.	Nem releváns.
4.4	Milyen mechanizmusok léteznek arra, hogy a tulajdonosok és alkalmazottak javaslatot vagy útmutatást adjanak a legfelsőbb szintű irányító testület számára?	47-48.; KI – 2-3.	Nincs jelentős változás az előző évekhez képest.
4.5	Kapcsolat a legfelsőbb szintű vezetés díjazása és a szervezet teljesítménye között	KI – 3.	Nincs változás az előző évekhez képest.
4.6	A legfelsőbb irányítás szintjén működő eljárások, amelynek célja az összeférhetetlenségek elkerülése	KI – 3.	Nincs változás az előző évekhez képest.

Sorszám	Indikátor leírása	Oldal- szám	Megjegyzés
4.7	Annak meghatározása, hogy a szervezet gazdasági, környezeti és társadalmi kérdésekkel kapcsolatos stratégiáját meghatározó személyeknek milyen képesséssel és tapasztalattal kell rendelkezniük.	KI – 3.	Nincs ilyen szorosan megkötött kritérium, de a szakmai tapasztalat elengedhetetlen.
4.8	Belső nyilatkozatok a szervezet küldetéséről, értékeiről, viselkedési normáiról, és egyéb alapelveiről, amelyek a gazdasági, környezeti, és társadalmi teljesítmény megítéléséhez fontosak	KI – 3.	Etikai Kódex, belső utasítások rendszere, ISO rendszerek dokumentumai.
4.9	Melyek azok az eljárások, amelyek segítségével a szervezet legfelsőbb irányító testülete felügyeli azt, hogy hogyan azonosítják és menedzselik a gazdasági, környezeti és társadalmi teljesítményt, beleértve a releváns kockázatok és lehetőségek kezelését, valamint a nemzetközileg elfogadott normák, viselkedési kódok és alapelvek figyelembe vételét, s betartását	KI – 3.	Az Alapító okirat szerint történik.
4.10	Melyek azok a folyamatok és eljárások, amelyek segítségével a szervezet legfelsőbb szintű vezetése saját teljesítményét értékeli, különös tekintettel a gazdasági, környezeti és társadalmi teljesítményre	KI – 3.	Az Alapító okirat és a belső utasítások szerint történik.
4.11	Az elővigyázatosság elvének érvényesítése a szervezeten belül	KI – 3.	Az alaptevékenységen belüli elővigyázatosság.
4.12	A külső szervezetek által kialakított gazdasági, környezeti és társadalmi normákat tartalmazó charták, alapelvek vagy egyéb kezdeményezések, amelyeknek a szervezet tagja vagy támogatója.	honlap	http://www.mav.hu/mav/tagsag.php
4.13	Tagság egyesületekben és/vagy nemzeti/nemzetközi érdekvédelmi szervezetekben	honlap	http://www.mav.hu/mav/tagsag.php
4.14	Azon érintettek listája, amelyekkel a szervezet párbeszédet folytat	KI – 3.	Nincs változás az előző jelentésekhez képest.
4.15	Az alapelvek bemutatása, amelyek alapján a szervezet kiválasztja azokat az érintetteket, akikkel párbeszédet folytat	KI – 3.	Nincs változás az előző jelentésekhez képest.
4.16	Az érintettek bevonására alkalmazott módszerek bemutatása, azzal együtt, hogy mely érintett csoporttal milyen gyakran folytat párbeszédet a szervezet	KI – 3.; 17.; 21-22.; 24-25, 47-48.	A nem bemutatott érintettek esetében nincs változás az előző jelentésekhez képest.
4.17	Kulcsfontosságú témák és kérdések, amelyek az érintett felekkel folytatott párbeszéd során merültek fel, valamint, hogy ezekre hogyan reagált a szervezet, beleértve, hogy a jelentésben hogyan jelennek meg a témák	honlap	http://www.mav.hu/mav/erintettjeink.php
Gazdasági teljesítmény indikátorok			
Vezetési szemlélet			
Gazdasági teljesítmény			
EC1	A keletkezett és felosztott közvetlen gazdasági érték	KI – 7.	
EC4	Az államtól kapott jelentős pénzügyi támogatás	16.	
EC6	Szervezeti politikák, gyakorlatok és költségáram, amelyek a helyi beszállítók alkalmazását érintik	KI – 7-8.	

Sorszám	Indikátor leírása	Oldal- szám	Megjegyzés
Piaci jelenlét			
EC7	A helyiek alkalmazására vonatkozó eljárások és a helyiek aránya a felső vezetésben, a szervezet jelentősebb telephelyein	KI – 4.	Az esélyegyenlőség elveit munkatársaink kiválasztása során is maximálisan betartjuk. A helyiek – magyar állampolgárságúak – aránya a felső vezetésben 100%.
Környezeti teljesítmény indikátorok			
Vezetési szemlélet			
Anyagok			
EN1	A felhasznált anyagok mennyisége súlyban vagy térfogatban	KI – 7.	
Energia			
EN3-4	Közvetlen és közvetett energia-felhasználás	28., 34-35., KI – 8.	
Víz			
EN8	Összes vízkivétel források szerinti bontásban	29.; KI – 9.	
Biodiverzitás			
EN11	A védett területeken, vagy azok szomszédságában birtokolt, bérelt vagy kezelt földterület	KI – 4.	Előző jelentés.
EN12	A tevékenységgel, termékekkel és szolgáltatásokkal összefüggő, biodiverzitásra gyakorolt jelentősebb hatások leírása	33-34., KI – 4.	Előző jelentés is.
Légnemű és cseppfolyós kibocsátások és hulladékok			
EN16	A közvetlen és közvetett módon kibocsátott üvegház-hatású gázok súlya	28-29.; 34-35.; KI – 8-9.	
EN20	NO _x , SO _x , és más jelentős légszennyező anyagok kibocsátása típus és súly szerinti bontásban	29.; KI – 9.	
EN21	Az összes vízkibocsátás minőség és befogadók szerinti bontásban	29.; KI – 10.	
EN22	Az összes hulladék mennyisége súlyban, típus és lerakási mód szerint	30-31.	
EN23	A jelentős kiömlések száma és összes térfogata	36.	
EN28	A jelentősebb büntetések összege, valamint a környezetvédelmi jogszabályok és szabályozások megsértésének száma és ezek nem anyagi következményei	29.; 33.	
EN30	A környezetvédelmi intézkedésekhez és beruházásokhoz kapcsolódó összes kiadás típus szerinti bontásban	KI – 10.	
Munkaügyi gyakorlat és tisztességes munkakörülmény indikátorok			
Vezetési szemlélet			
Foglalkoztatás			
LA1	A munkaerő teljes létszáma a foglalkoztatás típusa, a munkaszerződés, régiók szerint	44.; KI – 11.	



Sorszám	Indikátor leírása	Oldal- szám	Megjegyzés
LA2	A teljes munkaerő fluktuáció korcsoport, nem és régió szerinti bontásban	45-46.; KI – 12- 13.	
Munkavállalók/vezetőség kapcsolata			
LA4	Kollektív szerződés hatálya alá tartozó alkalmazottak aránya	KI – 5.	Minden munkavállaló.
Munkahelyi egészség és biztonság			
LA7	Sérülések, foglalkozásból eredő betegségek, (munkabalesetek miatt) elvesztett napok és hiányzások aránya, illetve a halállal végződő munkahelyi balesetek száma	KI – 14.	
LA8	Oktatás, képzés, tanácsadás, megelőzés és kockázatkezelési programok, amelyek a munkavállalókat, családtagjaikat és a helyi közösség tagjait segítik a súlyos betegségekkel kapcsolatban	KI – 15.	
Képzés és oktatás			
LA11	A képességek fejlesztésére és az élethosszig tartó tanulásra irányuló programok, a munkavállalók folyamatos alkalmazásban maradásának, illetve karrierjük lezárásának (nyugdíjba vonulásának) segítése érdekében	47., KI – 13.	
Sokféleség és esélyegyenlőség			
LA13	Az irányító testületek összetétele és az alkalmazottak csoportosítása nem, életkor, kisebbségi csoporthoz való tartozás szerint	honlap 45., KI – 11.	http://www.mav.hu/vezetok.php
LA14	A férfiak és nők alapfizetésének egymáshoz viszonyított aránya beosztási kategória szerint.	KI – 5.	Nincs különbség.
Emberi jogok teljesítmény indikátorok			
Vezetési szemlélet			
A hátrányos megkülönböztetés kiküszöbölése			
HR4	A hátrányos megkülönböztetést alkalmazó esetek száma, illetve a kiküszöbölésüket célzó intézkedések	KI – 5.	Nem volt ilyen eset.
HR5	Helyzetek, amelyekben fennáll annak kockázata, hogy az egyesülésre és kollektív szerződéshez való jog sérül, illetve azok a lépések, amelyek ezen jogok sérthetlenségét biztosítják.	KI – 5.	Nincsen ilyen helyzet. A sérthetlenséget a jogszabályi előírások biztosítják.
HR6	A gyermekmunka kockázata, és annak kiküszöbölését célzó intézkedések	KI – 5.	Társaságunk elítéli, és nem alkalmaz
HR7	A kényszermunka és kötelező munka kockázata, és annak kiküszöbölését célzó intézkedések	KI – 5.	kényszermunkát, illetve gyermekmunkát.
Társadalmi teljesítmény indikátorok			
Vezetési szemlélet			
Versenyellenes viselkedés			
SO2	A korrupció kockázatával megvizsgált üzleti egységek száma és százalékos aránya	KI – 5.	2009-ben 36 üzleti egységet, a főtevékenységi körök operatív egységeit és a meghatározó leányvállalatokat vizsgáltunk át.

Sorszám	Indikátor leírása	Oldal- szám	Megjegyzés
SO4	Korrupciós eseményekkel kapcsolatos válaszlépések	KI – 6.	Korrupció előfordulását nem állapítottuk meg, így intézkedések sem születtek.
SO7	Versenyellenes viselkedéssel, tröszt- és monopóliumellenes rendelkezésekkel kapcsolatos jogi eljárások száma és kimenetele	KI – 6.	2009 során nem került lezárásra a versenyjogi szabályok megsértése kapcsán indult jogi eljárás, összesen 4 eljárás volt folyamatban.
Termékfelelősség indikátorok			
Vezetési szemlélet			
Termékek és szolgáltatások címkézése			
PR5	A vevői elégedettség elérését célzó gyakorlatok, beleértve a vevői elégedettséget mérő vizsgálatok eredményeit is.	17., 24-25.	
PR6	Azon esetek száma, amelyekben a jogszabályok be nem tartása, vagy az önkéntesen vállalt normák megszegése fordult elő a marketingkommunikáció területén.	KI – 6.	Nem volt ilyen eset.

Gazdaság

A keletkezett és felosztott gazdasági érték bemutatása (2009, millió Ft)	
I. Megtermelt közvetlen gazdasági érték	359 918
Bevételek	359 918
ebből: költségvetési támogatás	191 407
II. Felosztott gazdasági érték	338 497
Működési költségek (levonva az adók* és nem tartalmazza az értékcsökkenést)	172 316
Alkalmazotti bérek és juttatások (személyi jellegű ráfordítások)	164 052
Tőkebefektetőknek szánt kifizetések (kisebbségi tulajdonosokat megillető rész)	0
Államkasszába történő befizetések (adók*)	865
Közösségi befektetés**	1 264
Visszatartott nyereség (I.-II.)	21 421

* Tartalmazza az Eredménykimutatás Adófizetési kötelezettség adótételeit teljes körűen, illetve az Egyéb ráfordítások között elszámolt adókat a MÁV Zrt., a MÁV-GÉPÉSZET Zrt., a MÁV-TRAKCIÓ Zrt., és a MÁV-START Zrt. vonatkozásában, amelyek a vállalatcsoport legnagyobb adófizetői.

** Tartalmazza a közmunkaprogram költségét (500 millió Ft); illetve a csoportos létszámleépítésben érintettek támogatásának költségeit (150 millió Ft).

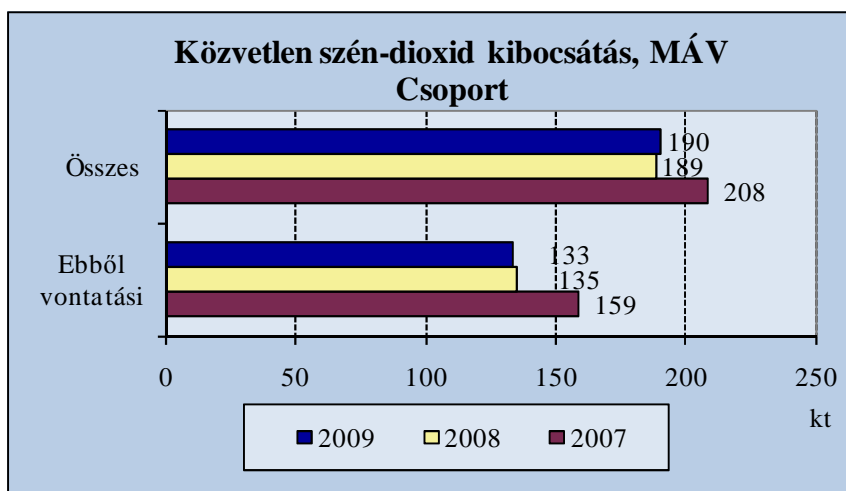
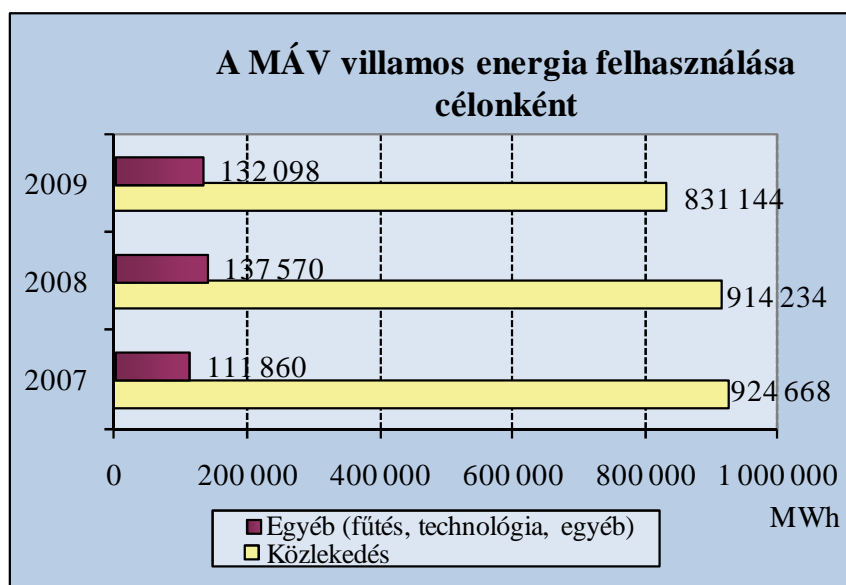
Felhasznált anyagok

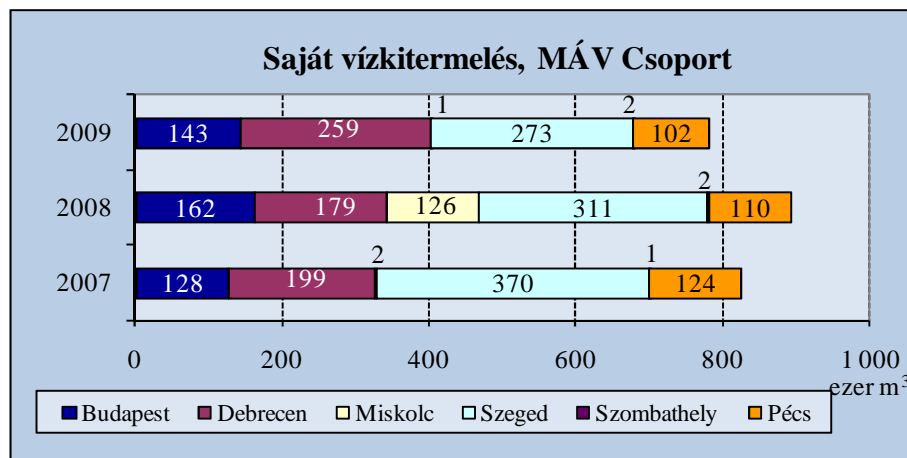
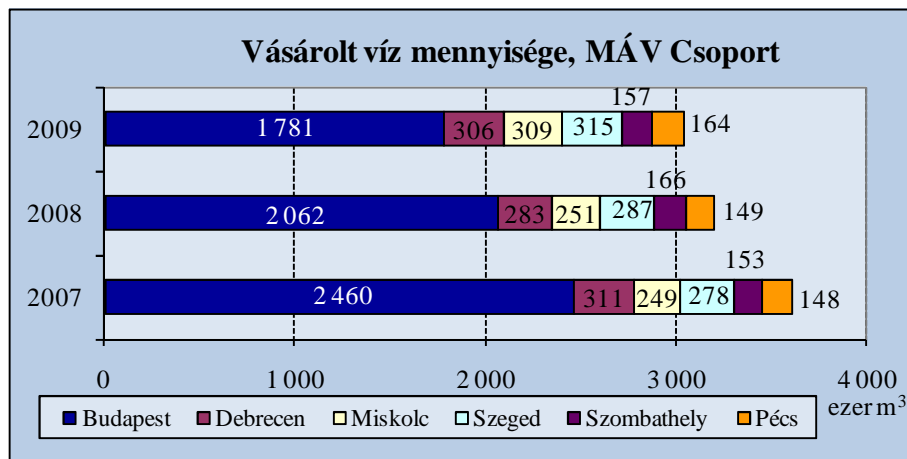
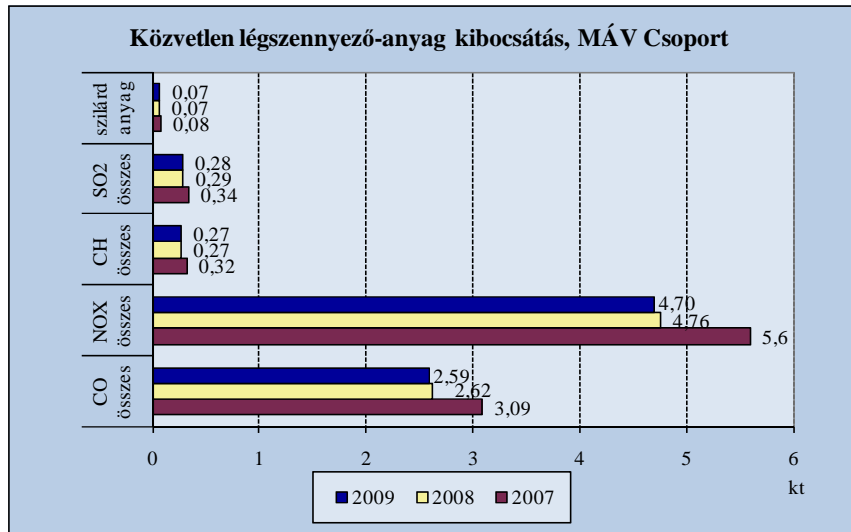
A MÁV Csoport felhasznált anyagai (2009)	Mennyiség (t)
Irodaszerek, nyomtatványok, papírok	4 150
Védő és munkaruházat	365
Papír	280
Üzem-, fűtő-, adalék- és kenőanyagok	56 845
Karbantartási általános anyag	853
Tisztálkodó szerek, vegyi anyagok	9 915
Nyersanyagok (vasúti pálya felújítása, összeszerelése)	139 133

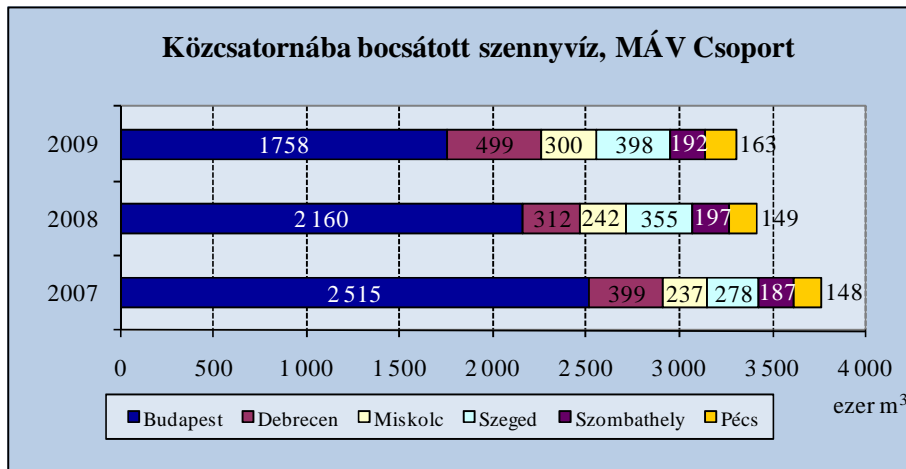
Visszaforgatott anyagok mennyisége (MÁV Csoport, 2009)	Mennyiség (t)
Pályavasúti karbantartási anyag	1 500
Nyersanyagok (vasúti pálya felújítása, összeszerelése)	3 000

A MÁV Zrt. – mint állami vállalat – a közbeszerzési törvény hatálya alá tartozik, így – a törvényben foglaltakon (88. § (4)) túl – nincs lehetőségünk, hogy a magyarországi beszállítókat bármilyen előnyben részesítsük más ajánlattevőkkel szemben. Ugyanakkor az általános anyagok mintegy 90%-a, illetve a szakanyagok 70%-a hazai partnerektől származik. A pályavasúti szakanyagok biztosítása az egységes műszaki követelmények és gazdaságossági szempontok figyelembe vételével központosított beszerzés keretében történik. Az általános anyagok esetében a jól tervezhető, rendszeres fogyasztást mutató anyagok központosan; az egyedi, üzemzavar elhárítását szolgáló anyagok regionális szinten kerülnek beszerzésre.

Környezeti hatások







Környezetvédelmi intézkedésekhez és beruházásokhoz kapcsolódó kiadások (2009)	
Kiadások megnevezése	Költség (eFt)
Nem termékjellegű kibocsátás költségei*	6 463
Bírságok	15 366
Hulladékkezelés költségei	62 443
Kármentesítés költségei	1 177 000
Környezeti oktatás költségei	45 000
Környezeti irányításhoz kapcsolódó külső szolgáltatás és tanúsítás költségei	1 000
Környezetvédelmi tevékenység irányításának személyi költségei	54 258
Összesen	1 361 530

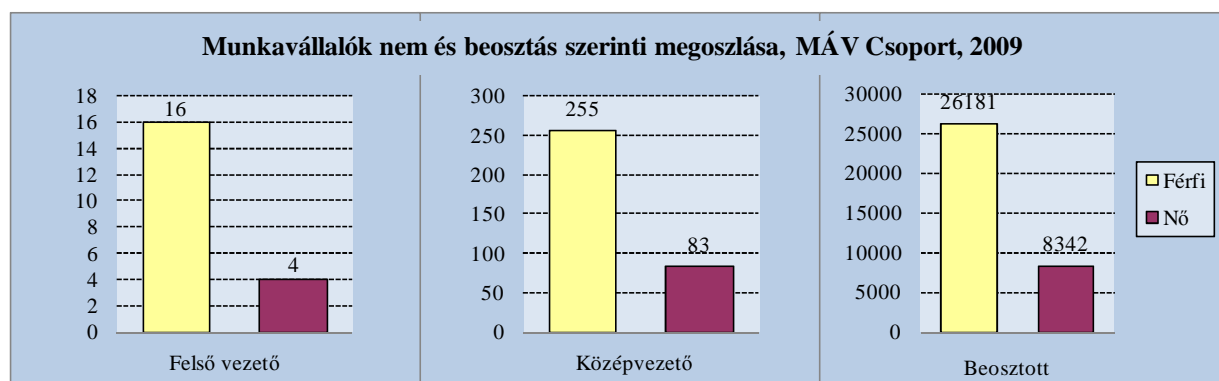
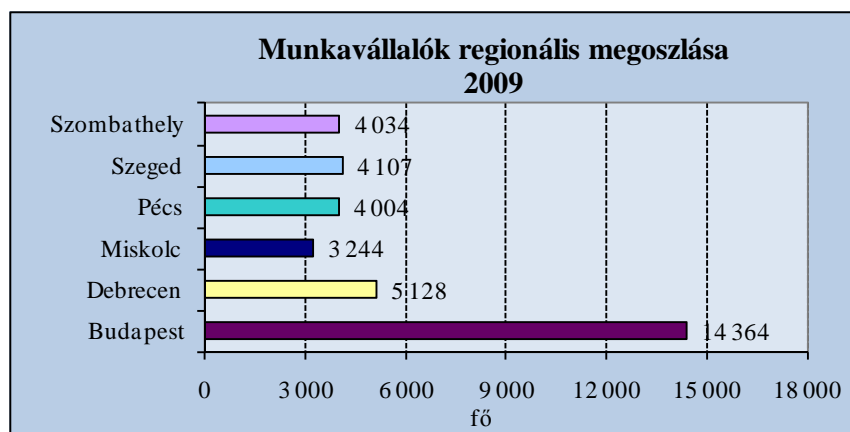
*A nem termékjellegű kibocsátásnál a környezetterhelési díj költségeit vettük figyelembe

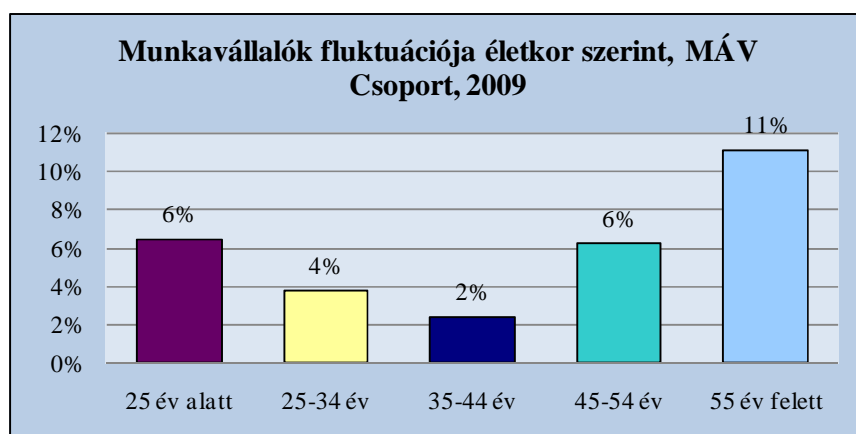
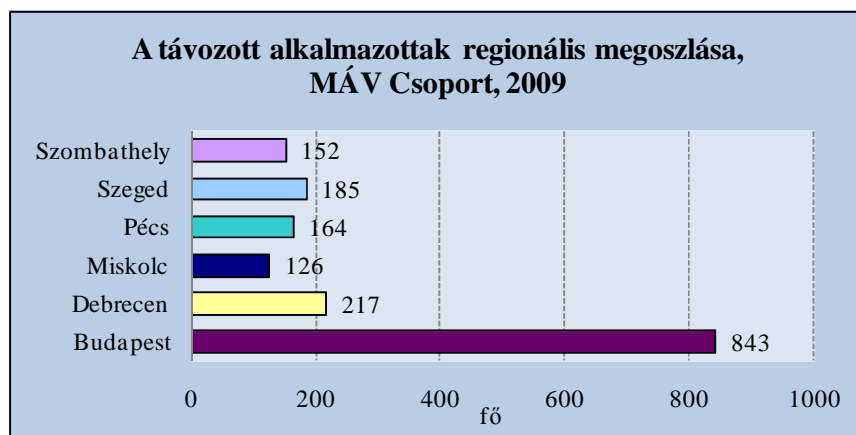
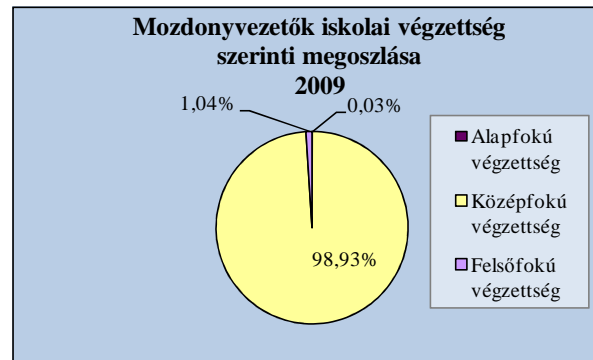
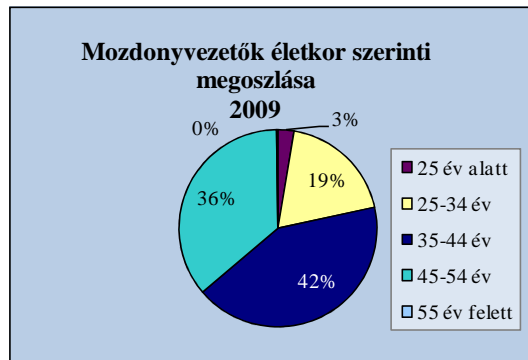
2009-ben a környezetvédelmi intézkedésekhez kapcsolódó kiadásaink átcsoportosultak az előző évhez viszonyítva:

- A levegő- és talajterhelési díjak mérséklődése a csökkenő károsanyag-kibocsátásra és a MÁV tevékenységének szűküléséből fakadóan a bejelentés-köteles légszennyező pontforrások számának csökkenésére vezethető vissza.
- A bírságok jelentős mértékű emelkedése a csatornabírság következménye, ami az elmaradó csatornahálózat-rekonstrukcióra vezethető vissza.
- A hulladékkezelés költségeinek emelkedését elsősorban a veszélyes hulladékok költségének növekedése okozta, ennek oka egyrészt a vasúti talpfák elszállításának áthúzódása az előző évről, másrészt egyedi esetként jelentkezett az Északi-összekötő híd gerendáinak elszállítási költsége.
- A kármentesítés döntően a múltbéli károk felszámolására irányult az Országos Környezeti Kármentesítési Program keretében. 2009-ben több területen jelentős előrelépés történt a környezeti károk felszámolása terén.

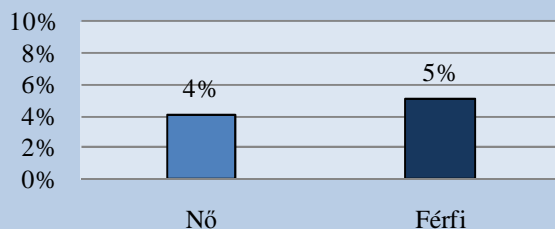
Munkavállalók

Munkavállalói információk (2009. december 31., fő)	MÁV Zrt.	MÁV- START Zrt.	MÁV- TRAKCIÓ Zrt.	MÁV- GÉPÉSZET Zrt.
Teljes munkaidős munkavállaló	18919	7192	4242	4355
Részmunkaidős	112	16	12	33
Foglalkoztatottak összesen	19031	7208	4254	4388
Határozott idejű foglalkoztatottak	318	155	14	133
Nők aránya	23%	47%	5%	10%
Pályakezdők száma	67	244	7	3
Csökkenő munkaképességű alkalmazottak	79	7	24	18
GYES alatt lévő munkavállalók	89	221	11	2
Szervezettől távozottak aránya	3,8%	1%	15,1%	5,8%





Munkavállalók fluktuációja nem szerint, MÁV Csoport, 2009

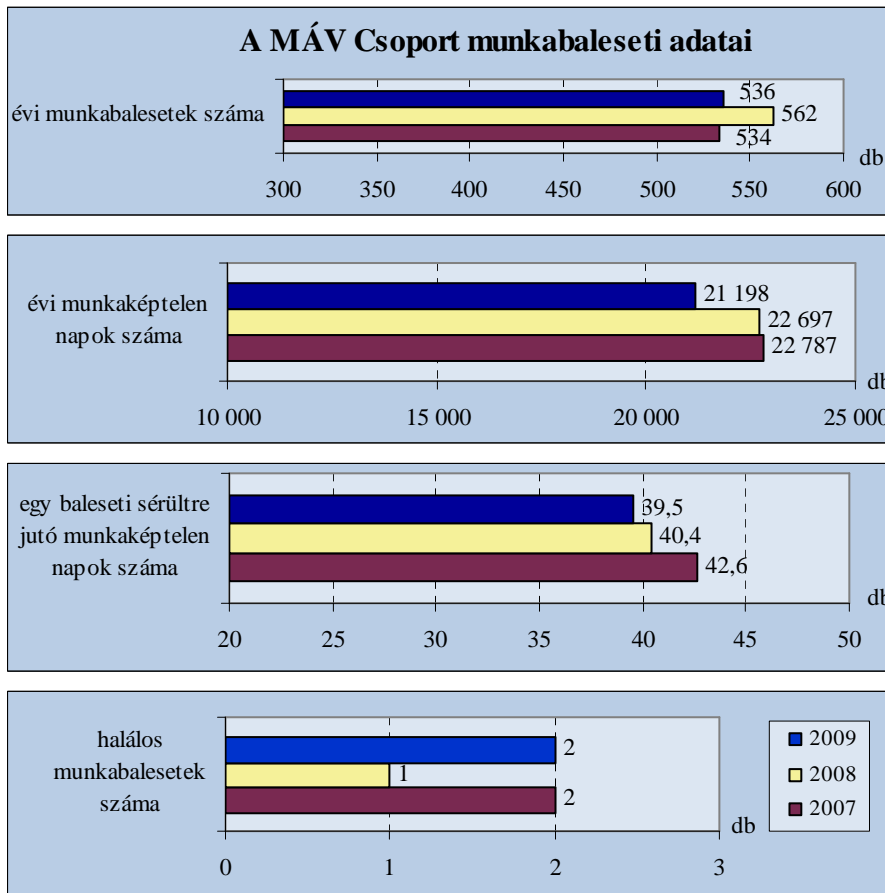


Képességet fejlesztő tréningek (MÁV Csoport, 2009)

	MÁV Zrt.	MÁV-START Zrt.	MÁV-TRAKCIÓ Zrt.	MÁV-GÉPÉSZET Zrt.
Belső képzések	igen	igen	nem	igen
Külső képzések vagy oktatás anyagi támogatása	igen	igen	igen	igen
Tanulmányi szabadság biztosítása, a munkahely garantált fenntartásával	igen	igen	nem	igen

Programok a nyugdíjba menő vagy elbocsátott alkalmazottak számára (MÁV Csoport, 2009)

	MÁV Zrt.	MÁV-START Zrt.	MÁV-TRAKCIÓ Zrt.	MÁV-GÉPÉSZET Zrt.
Nyugdíjazás előtti tervezés azok számára, akiket nyugdíjazni fognak	igen	nem	nem	nem
Továbbképzés azok számára, akik a nyugdíjazás után tovább szeretnének dolgozni	nem	nem	nem	nem
Végkielégítés	igen	igen	igen	igen
Ha a szervezet ad végkielégítést, figyelembe veszi-e az alkalmazott korát	igen	igen	nem	nem
Ha a szervezet ad végkielégítést, figyelembe veszi-e az alkalmazott vállalatnál eltöltött szolgálati éveit	igen	igen	igen	igen
Álláskeresési szolgáltatás	igen	nem	nem	nem
Segítség a munkamentes életbe való átmenet során (pl. képzés, tanácsadás)	igen	nem	nem	nem



Munkavállalói hiányzások, MÁV Csoport, 2009	
Hiányzási ráta	4,30%
Betegszabadság (munkanap)	163 471
Táppénz (naptári nap)	278 703
Baleseti táppénz (naptári nap)	31 665
Gyermekápolási táppénz (naptári nap)	8 611
Balesetek száma	536
Baleseti ráta	0,0065%
Munkaképtelen napok száma	21 198
Elvesztett nap ráta	0,2568%
Halálos munkabalesetek száma	2

Támogató programok a betegségek kezeléséhez (MÁV Csoport, 2009)								
	Oktatás/ Képzés		Tanácsadás		Megelőzés/ kockázatkezelés		Kezelés	
	Igen	Nem	Igen	Nem	Igen	Nem	Igen	Nem
Alkalmazottak	x				x		x	
Alkalmazottak családtagjai		x		x	x			x
Helyi közösségek tagjai		x		x	x			x