

**Utasítás**  
**Kapacitáskorlátozást eredményező karbantartási, fejlesztési**  
**és felújítási tevékenységek tervezéséről**  
**és üzemviteli feltételeiről**

*Dr. Mosóczy László*

Infrastruktúra általános vezérigazgató helyettes

**Módosítások jegyzéke**

| Sorszám | Módosítás száma | Módosítás tárgya |
|---------|-----------------|------------------|
|         |                 |                  |
|         |                 |                  |
|         |                 |                  |
|         |                 |                  |
|         |                 |                  |
|         |                 |                  |
|         |                 |                  |

**2010. február**

|   |    |
|---|----|
| 1. UTASÍTÁS CÉLJA.....  | 3  |
| 2. HATÁLY ÉS FELELŐSSÉG MEGHATÁROZÁSA .....   | 3  |
| 2.1. Az Utasítás hatálya kiterjed.....  | 3  |
| 2.2. Az utasítás kidolgozásáért és módosításáért felelős szervezet és vezető .....  | 3  |
| 3. FOGALOM-MEGHATÁROZÁSOK .....   | 3  |
| 4. AZ UTASÍTÁS LEÍRÁSA.....   | 7  |
| 4.1. PÁLYAMŰKÖDTETŐI KAPACITÁSIGÉNY TERVEZÉSI IRÁNYELVE .....   | 7  |
| 4.1.1. A szabályozás alapja.....  | 7  |
| 4.1.1.1. Általános elvek és jogszabályból eredő eljárási kötelezettségek.....   | 7  |
| 4.1.2. Pályaműködtetői kapacitásigény tervezésének vasútiüzemi feltételei .....   | 9  |
| 4.1.3. Pályaműködtetői kapacitásigény tervezésének műszaki feltételei .....   | 11 |
| 4.1.4. Karbantartási sávban végrehajtandó vágányzárak: .....  | 13 |
| 4.1.5. Forgalmi technológia készítése: .....  | 14 |
| 4.1.6. Engedélyezési, jóváhagyási folyamatok:.....  | 15 |
| 4.1.7. Soron kívüli pályaműködtetői kapacitásigény igénylése: .....   | 15 |
| 4.2. PÁLYAMŰKÖDTETŐI KAPACITÁSIGÉNY IGÉNYLÉSE ÉS LEBONYOLÍTÁSA .....  | 16 |
| 4.2.1. Előre tervezett éves és éves pótlólagos pályaműködtetői kapacitásigény tervezése, előkészítése és végrehajtása ..... | 16 |
| 4.2.2. Pályaműködtetői kapacitásigénylés menetrendi éven belül .....  | 17 |
| 4.2.3. Pályaműködtetői kapacitásigény visszavonása menetrendi éven belül.....   | 18 |
| 4.2.4. Pályaműködtetői kapacitásigény lebonyolítására irányuló rendelkezések:.....  | 19 |
| 4.2.5. Pályaműködtetői kapacitásigény megtartásának akadályoztatása.....  | 19 |
| 4.2.6. A pályaműködtetői kapacitásigény feltételei megtartásának ellenőrzése.....   | 20 |
| 4.3. DÍJAK, KÖTBÉREK .....  | 20 |
| 4.3.1. Kártérítés pályaműködtetői kapacitásigény miatt .....  | 20 |
| 4.3.2. Pályaműködtetői kapacitásigény igénylésének díjai, eltérő lebonyolítása miatti szankciók .....                       | 21 |
| 4.3.3. Díjak, kötbérek elszámolása.....   | 21 |
| 5. HIVATKOZÁSOK, MÓDOSÍTÁSOK, HATÁLYON KÍVÜL HELYEZÉSEK: .....  | 21 |
| 5.2. Hatályon kívül helyezések.....   | 22 |
| 6. HATÁLYBA LÉPÉS .....   | 22 |
| 7. MELLÉKLETEK JEGYZÉKE .....   | 23 |
| 1. számú melléklet: .....   | 24 |
| 2. számú melléklet: .....   | 26 |
| 3. számú melléklet: .....   | 28 |
| 4. számú melléklet: .....   | 30 |
| 5. számú melléklet: .....   | 32 |
| 7. számú melléklet: .....   | 40 |
| 8. számú melléklet .....  | 41 |
| 9. számú melléklet: .....   | 44 |
| 10. számú melléklet .....   | 45 |
| 11. számú melléklet .....   | 46 |
| 12. számú melléklet .....   | 50 |

## 1. UTASÍTÁS CÉLJA

Jelen utasítás célja, hogy szabályozza a MÁV Zrt. által működtetett nyílt hozzáférésű vasúti pályahálózaton pályaműködtetői kapacitásigény kapcsolatos tervezési-, előkészítési- és végrehajtási tevékenységet valamint a korlátozások igénylésével, megtartásával kapcsolatosan előírásokat határozzon meg a vasúti pályahálózat karbantartási, felújítási és fejlesztési munkái tervezésében, előkészítésében és lefolytatásában érintett kivitelezők, vasúttársaságok valamint minden egyéb érintett fél számára. Jelen utasítás érvényes a nem nyílt hozzáférésű vasúti pályaszakaszokon végzett pályaműködtetői kapacitásigény esetén is, azzal a kitételrel, hogy az ilyen igényeket a Vasúti pályakapacitás-elosztó Kft. felé nem kell bejelenteni.

Jelen utasítás a hatályos jogszabályok, de különösen a vasúti közlekedésről szóló 2005. évi CLXXXIII. tv. (a továbbiakban: Vtv.) előírásai, alapján, a vasúti pályahálózatához történő nyílt hozzáférés részletes szabályairól szóló 101/2007. (XII. 22.) GKM rendelet (a továbbiakban: Rendelet) és a Hálózati Üzletszabályzat (a továbbiakban: HÜSZ) rendelkezéseivel alapján készült, e jogszabályokkal és szabályzattal együttesen értelmezendő.

## 2. HATÁLY ÉS FELELŐSSÉG MEGHATÁROZÁSA

### 2.1. Az Utasítás hatálya kiterjed

**2.1.1.** Az utasítás személyi hatálya kiterjed a MÁV Zrt. Pályavasúti Üzletág szervezeti egységeire, szerződés, vagy egyéb jognyilatkozat alapján a vasúti pályahálózat karbantartási, fejlesztési és felújítási munkák elvégzésével megbízott kivitelező társaságokra, kapacitás vagy szolgáltatás-korlátozással érintett hálózatot igénybevevő vasúttársaságokra a HÜSZ, miniszteri rendeletek és szerződésben rögzítettek figyelembe vételével.

**2.1.2.** Az utasítás tárgyi hatálya kiterjed a vonatforgalom szervezését, lebonyolítását zavaró valamennyi pályaműködtetői kapacitásigénnyel járó munka tervezésére és megvalósítására.

### 2.2. Az utasítás kidolgozásáért és módosításáért felelős szervezet és vezető

Az utasítás kidolgozásáért és karbantartásáért a MÁV Zrt. Pályavasúti Üzletág vezetője felelős.

## 3. FOGALOM-MEGHATÁROZÁSOK

**3.1. Pályaműködtetői kapacitásigény:** A pályaműködtetés érdekében lefolytatott vágányzár, feszültségmentesítés, biztosítóberendezési kikapcsolás illetve e berendezéseken folytatott munkák függetlenül attól, hogy a vasúti pályahálózat karbantartása, fejlesztése vagy felújítása céljából vagy üzemeltetési okból történik, illetve arra, hogy a tevékenység jár-e forgalmi zavartatással.

**3.1.1. Vágányzár:** Vágány vagy vágányrész előre látott vagy előre nem látott okból történő időleges kizárása a forgalomból függetlenül attól, hogy az a vasúti pályahálózat valamely részének karbantartása, fejlesztése felújítása céljából, vagy üzemeltetési illetve egyéb okból történik-e illetve attól, hogy a tevékenység jár-e forgalmi zavartatással.

### 3.1.2. Szolgáltatás-korlátozás

**3.1.2.1. Feszültségmentesítés:** A villamos felsővezetéki hálózat, berendezés egészének, részegységének, szerkezeti elemének üzemem kívül helyezése, amely annak a forgalom lebonyolításában betöltött funkcióját időlegesen meggátolja.

**3.1.2.2. Biztosítóberendezési kikapcsolás:** A biztosítóberendezés egészének, részegységének, szerkezeti elemének üzemén kívül helyezése, amely annak a forgalom lebonyolításában betöltött funkcióját időlegesen meggátolja.

**3.2. Éves pályaműködtetői kapacitásigény terv:** a Pályavasúti Üzletág Területi Vágányzári Bizottságok hatáskörében jóváhagyott pályaműködtetői kapacitásigények alapján a Pályavasúti Üzletág Műszaki Előkészítő Osztálya által összeállított, a Pályavasúti Üzletág Központi Vágányzári Bizottság hatáskörében jóváhagyott, éves pályaműködtetői kapacitásigényeket összefoglaló éves terv, amely a menetrend szerkesztési időszakot megelőzően, mint éves terv kerül benyújtásra a Hálózati Üzletszabályzatban előírt határidőre a pályakapacitás elosztó szervezethez.

**3.3. Éves pótlólagos pályaműködtetői kapacitásigény:** Pályahálózat éves szinten előre tervezett karbantartási, felújítási és fejlesztési munkáihoz, illetve egyéb okból az éves pótlólagos menetvonal igény benyújtási határidejéig benyújtott pályaműködtetői kapacitásigény.

**3.4. Évközi pályaműködtetői kapacitásigény:** Az éves üzemi menetrend készítésének időszakában nem tervezett, karbantartási, felújítási és fejlesztési vagy munkákhoz menetrendi éven belül, a Hálózati Üzletszabályzatban előírt határidőknek megfelelően igényelt pályaműködtetői kapacitásigény.

**3.5. Tervezhető üzembiztonsági pályaműködtetői kapacitásigény:** vasúti pályának, illetve pályaszakasznak a lezárása, amely az évközi pályaműködtetői kapacitásigényre előírt időpontban nem volt tervezhető. Ilyen pályaműködtetői kapacitásigényt a tevékenység elvégzése előtt legalább 8 nappal korábban kell a Pályavasúti Területi Központ részére benyújtani. Ezen korlátozás nem járhat menetrend módosítással.

**3.6. Nem tervezhető üzembiztonsági pályaműködtetői kapacitásigény:** vasúti pályának, illetve pályaszakasznak vis maior, baleset következményeinek felszámolása, megelőzése miatti, illetve érdekében történő lezárása. Ilyen pályaműködtetői kapacitásigény a veszélyhelyzet megszűnéséig tart. (Vtv. 31.§. (2) b.) Az ilyen pályaműködtetői kapacitásigény megtartását az igény felmerülésének pillanatában haladéktalanul be kell jelenteni a területi Pályalétesítményi diszpécsernek és a területi fő üzemirányítónak is.

**3.7. Soron kívüli pályaműködtetői kapacitásigény:**

Olyan évközi igény, amely tervezhető és nem üzembiztonsági pályaműködtetői kapacitásigény.

**3.8. Rövidnapos pályaműködtetői kapacitásigény:** adott állomást vagy állomásközt érintő maximum 6 óra időhosszúságú pályaműködtetői kapacitásigény

**3.9. Hosszúnapos pályaműködtetői kapacitásigény:** rövidnapos vágányzárnál hosszabb, maximum 12 óra időhosszúságú folyamatos pályaműködtetői kapacitásigény.

**3.10. Folyamatos pályaműködtetői kapacitásigény:** adott állomást vagy állomásközt érintő 12 órát meghaladó pályaműködtetői kapacitásigény

**3.11. Átszállásos pályaműködtetői kapacitásigény:** pályaműködtetői kapacitásigény miatt meghatározott viszonylatban az utasok közlekedtetése csak átszállás segítségével valósítható meg.

**3.12. Közös vágányzár:** több kivitelező által közösen lebonyolított pályaműködtetői kapacitásigény, amely különböző szakszolgálatokat vagy külső vállalkozókat egyidejűleg is érint.

**3.13. Koordinációs intézkedési terv (KIT):** A vasútüzemet jelentősen befolyásoló pályaműködtetői kapacitásigénnyel járó munkákat az érdekelt szakszolgálatoknak, külső vállalkozásoknak a megrendelő irányítása alatt úgy kell előkészíteni, hogy azok korlátozó hatása a legkisebb zavart okozza a menetrend szerinti forgalmi tevékenységben. Ezért a vágányzárak tervezésére vonatkozó utasításban meghatározott munkákra Koordinációs Intézkedési Tervet kell készíteni. Idegen kivitelező esetén Koordinációs Intézkedési Tervet minden esetben kötelező készíteni. Elkészítése a beruházást lebonyolító és a kivitelező(k) feladata. Az elkészítésére vonatkozó részletes szabályokat a jelen utasítás 4. számú melléklete tartalmazza.

KIT-et kell készíteni a 6 órát meghaladó, vágányzári valamint minden külső vállalkozó által végzett munkákra, kivéve a csak nagygépes vágányszabályozásokra igényelt pályaműködtetői kapacitásigényt. A technológiai tervet a vágányzári kérelemhez kell csatolni.

**3.14. Vágányzári végrehajtási utasítás:** Területi Vágányzári Bizottság által kiadott dokumentum, amely rögzíti a területét érintő jóváhagyott pályaműködtetői kapacitásigény lebonyolításával kapcsolatos konkrét, operatív intézkedéseket.

**3.15. Karbantartási sáv:** Menetrendi szempontból egy adott vágányhoz, vagy vágányrészhez rendelhető két kiutalt menetvonal közötti időszak, amely alatt a vasúti infrastruktúra karbantartásához szükséges munkálatok végzése lehetséges a vonatforgalom zavarása nélkül.

**3.16. Eltolt napszakban végzett tevékenység:** két napszak (éjjel, nappal) átfedésével végzett munka.

**3.17. Emelt sebességű vonalrészek:** a 120 km/h feletti pályasebességgel engedélyezett vonalszakasz.

**3.18. Üzemi menetrend:** a nyílt hozzáférésű vasúti pályahálózatra az adott menetrendi időszakra vonatkozóan kiutalt menetvonalak összessége.

**3.19. Vis maior:** Minden olyan rendkívüli, előre nem látható tény, körülmény, amely a szerződészsgő fél érdekkörén kívül esik és elháríthatatlan. Így különösen vis maiornak minősülnek a természeti katasztrófák, háborús események, nemzetközi vagy nemzetvédelmi érdekből elrendelt csapatomozgások, országos szintű sztrájk.

**3.20. Egyéb rendkívüli események:** az olyan előre nem látható balesetek, káresemények, amelyet általában el lehet hárítani, de amelyek még a legnagyobb gondosság mellett is bekövetkezhetnek, vagy olyan előre nem látható baleset, káresemény valamely személy, vagy szervezet vétkes közrehatására vezethető vissza, és a vasútüzem működését megzavarja.

**3.21. VPE Kft.:** Vasúti pályakapacitás-elosztó szervezet, amely integrált vasúti társaság által működtetett országos vasúti pályahálózat kapacitásának elosztását, valamint a hálózat-hozzáférési díj megállapítását végzi.

**3.22. KAPELLA:** A VPE Kft. menetvonal igénylő informatikai rendszere. A pályaműködtetői kapacitásigények benyújtására – az igénylő modul kidolgozása után – csak az informatikai rendszeren keresztül kerülhet sor. Az igénylő modul kidolgozása ezen Utasítás kiadása alatt folyamatban van. Kiepillése után részletes szabályozás kiadására kerül sor.

**3.23. Központi Vágányzári Bizottság:** a 3. számú mellékletben meghatározott összetételű és feladatokkal megbízott szervezet.

**3.24. Területi Vágányzári Bizottság:** 3. számú mellékletben meghatározott összetételű és feladatokkal megbízott szervezet, tevékenységét a helyi sajátosságoknak megfelelően Végrehajtási Utasításban kell szabályozni.

**3.25. Műszaki Előkészítő Osztály:** A MÁV Zrt. Pályavasúti Üzletág PL Főosztály szervezeti egysége, mely koordinálja a pályaműködtetői kapacitásigény engedélyezését, elvégzi a Működési és Szervezeti Szabályzatban foglalt feladatait, valamint ellátja a Központi Vágányzári Bizottság titkári teendőit.

**3.26. Forgalmi Technológia:** Vasútüzemet jelentősen zavaró munkák esetén valamint akkor, ha a Központi Vágányzári Bizottság elrendelte Forgalmi Technológiát kell készíteni. Tartalmazza a pályaműködtetői kapacitásigénnyel kapcsolatos üzemviteli teendőket.

**3.27. Nagygépes vágányszabályozás:** Vasúti pálya, felsővezeték tervezett karbantartási, szabályozási munkálatainak végzése vágányon járó nagygépekkel (kitérőszabályozó gép, felépítmény karbantartó géplánc, felsővezeték szabályozó gép, csavarozógép, síncsiszoló gép, stb). A nagygépi munkáltatás csak vágányzárakban, vagy vonatmentes időszakokban végezhető.

**3.28. Pályahálózat-működtető** (továbbiakban: pályaműködtető): A nyílt hozzáférésű vasúti pályahálózatot működtető, a vasúti pályahálózat üzemeltetése és fenntartása, létesítése, felújítása, fejlesztése, megszüntetése, valamint az ezekhez kapcsolódó tevékenységeket, továbbá a vasúti pályahálózat használatával összefüggő egyéb szolgáltatásokat nyújtó vasúti társaság.

**3.29. Vasúti társaság:** Vasúti tevékenységet vagy szolgáltatást végző, illetve nyújtó szervezet.

**3.30. Vállalkozó vasúti tevékenység:** A más részére díj ellenében végzett vasúti személyszállítás, a vasúti árutovábbítás, valamint a más személy részére ellenérték fejében végzett vontatás (vontatási szolgáltatás) ideértve az ezekhez kapcsolódó kiegészítő tevékenységeket is.

**3.31. Vállalkozó:** Vasúti pályahálózaton beruházási, felújítási, karbantartási tevékenységet végző társaság.

## **4. AZ UTASÍTÁS LEÍRÁSA**

### **4.1. PÁLYAMŰKÖDTETŐI KAPACITÁSIGÉNY TERVEZÉSI IRÁNYELVE**

#### **4.1.1. A szabályozás alapja**

Jelen utasítás végrehajtása során be kell tartani az utasítás 5. fejezetében foglalt jogszabályokat, utasításokat és egyéb rendelkezéseket.

##### **4.1.1.1. Általános elvek és jogszabályból eredő eljárási kötelezettségek**

A pályaműködtetés érdekében folytatott karbantartási, felújítási vagy fejlesztési feladatokat úgy kell tervezni, előkészíteni és lebonyolítani, hogy azok a lehető legkisebb mértékben okozzanak pályaműködtetői kapacitásigényt, forgalmi zavart.

Pályaműködtetői kapacitásigénnyel járó karbantartási, felújítási vagy fejlesztési feladatokat tartalmazó KIT-et MÁV Zrt. Pályavasúti Üzletág Területi Vágányzári Bizottsága hagyja jóvá.

A nyíltvonalon és állomási fővágányon tervezett vágányzárak engedélyezése a Területi és a Központi Vágányzári Bizottság feladata.

Az elfogadott vágányzári igényekből az éves vágányzári tervet a Műszaki Előkészítő Osztály készíti el. A tervet a kapacitás elosztásért felelős szervezetnek történő megküldés előtt a Központi Vágányzári Bizottság hagyja jóvá.

A Központi Vágányzári Bizottság által jóváhagyott éves vágányzári terv szerinti igényeket a Műszaki Előkészítő Osztály nyújtja be a VPE Kft.-hez.

Az igénylő a korlátozásra vonatkozó kérelem késedelmes benyújtásából eredő munkaszervezési nehézségeket vagy esetleges többletköltségeket saját maga viseli.

Az éves, vagy éves pótlólagos igénylés során benyújtott és engedélyezett pályaműködtetői kapacitásigénnyel járó kivitelezési munkák kiutalástól eltérő megtartását a Pályavasúti Üzletág Területi Központja vizsgálja és mulasztás esetén kötbérrel szankcionálja. A kötbér mértékét jelen utasítás 11. melléklete tartalmazza.

A Pályavasúti Területi Központok a pályaműködtetői kapacitásigények, Forgalmi technológiák elkészítésnek helyi rendjét területi Végrehajtási Utasításban kötelesek szabályozni.

**Pályaműködtetői kapacitásigények típusai és az azokra vonatkozó igénylési határidők az Utasítás 1.számú mellékletében felsorolt vonalakra:**

| <b>Pályaműködtetői kapacitásigény típusa</b> | <b>Területi Központ felé Pályaműködtetői kapacitásigény benyújtási határideje</b> | <b>Műszaki Előkészítő Osztály felé Pályaműködtetői kapacitásigény benyújtási határideje</b> | <b>VPE Kft. felé történő Pályaműködtetői kapacitásigény benyújtási határideje</b> |
|--|---|---|---|
| <b>Éves</b>                                  | VPE Kft.-hez történő igénylés benyújtási határidejét megelőző 90 nappal           | VPE Kft.-hez történő igénylés benyújtási határidejét megelőző 45 nappal                     | Menetrendi évet megelőző április második hetének első munkanapja                  |
| <b>Éves pótlólagos</b>                       | VPE Kft.-hez történő igénylés benyújtási határidejét megelőző 60 nappal           | VPE Kft.-hez történő igénylés benyújtási határidejét megelőző 45 nappal                     | Éves menetvonal-igények benyújtási határidejét követő 12 héten belül              |
| <b>Évközi</b>                                | Pályaműködtetői kapacitásigény első napját megelőzően 90 nappal                   | Pályaműködtetői kapacitásigény első napját megelőzően 60 nappal                             | Pályaműködtetői kapacitásigény első napját megelőzően 45 nappal                   |
| <b>Soron kívüli</b>                          | Pályaműködtetői kapacitásigény megelőző 16 nappal korábban                        | Pályaműködtetői kapacitásigény megelőző 14 nappal korábban                                  | Azonnal   |
| <b>Tervezhető üzembiztonsági</b>             | Pályaműködtetői kapacitásigény megelőző 8 nappal korábban                         | Pályaműködtetői kapacitásigény megelőző 7 nappal korábban                                   | Azonnal   |
| <b>Nem tervezhető üzembiztonsági</b>         | Azonnal   | Azonnal   | Azonnal   |

**Pályaműködtetői kapacitásigények típusai és az azokra vonatkozó igénylési határidők az Utasítás 2.számú mellékletében felsorolt vonalakra és egyéb vonalakra:**

| <b>Pályaműködtetői kapacitásigény típusa</b> | <b>Területi Központ felé történő Pályaműködtetői kapacitásigény benyújtási határideje</b> | <b>Műszaki Előkészítő Osztály felé történő Pályaműködtetői kapacitásigény benyújtási határideje</b> | <b>VPE Kft. felé történő Pályaműködtetői kapacitásigény benyújtási határideje</b> |
|--|---|---|---|
| <b>Éves</b>                                  | VPE Kft.-hez történő igénylés benyújtási határidejét megelőző 90 nappal                   | VPE Kft.-hez történő igénylés benyújtási határidejét megelőző 45 nappal                             | Menetrendi évet megelőző április második hetének első munkanapja                  |
| <b>Éves pótlólagos</b>                       | VPE Kft.-hez történő igénylés benyújtási határidejét megelőző 60 nappal                   | VPE Kft.-hez történő igénylés benyújtási határidejét megelőző 45 nappal                             | Éves menetvonal-igények benyújtási határidejét követő 12 héten belül              |
| <b>Évközi</b>                                | Pályaműködtetői kapacitásigény első napját megelőzően 60 nappal                           | Pályaműködtetői kapacitásigény első napját megelőzően 50 nappal                                     | Pályaműködtetői kapacitásigény első napját megelőzően 45 nappal                   |
| <b>Soron kívüli</b>                          | Pályaműködtetői kapacitásigény megelőző 16 nappal korábban                                | Pályaműködtetői kapacitásigény megelőző 14 nappal korábban  | Azonnal   |
| <b>Tervezhető üzembiztonsági</b>             | Pályaműködtetői kapacitásigény megelőző 8 nappal korábban                                 | Pályaműködtetői kapacitásigény megelőző 7 nappal korábban   | Azonnal   |
| <b>Nem tervezhető üzembiztonsági</b>         | Azonnal   | Azonnal   | Azonnal   |

#### **4.1.2. Pályaműködtetői kapacitásigény tervezésének vasútiüzemi feltételei**

**4.1.2.1.** A pályaműködtetői kapacitásigényeket úgy kell tervezni, hogy az emelt szintű szolgáltatást nyújtó és az emelt sebességű vonatok teljes útvonalukon lehetőleg ne kényszerüljenek kitérő irányban való közlekedésre. A tervezést úgy kell végrehajtani, hogy az ilyen vonatok legfeljebb csak éjszaka találkozhatnak olyan biztosítóberendezési zavartatással, amely csak "Hívójelzéssel", vagy "Megállj" állású főjelző melletti kézijelzés adásával történő közlekedést tesz lehetővé.

**4.1.2.2** A 4.1.2.1. számú pontban előírtak betartása mellett a törzshálózat vonalain rendelkezési szakaszonként egyidejűleg csak egy állomásköz nyíltvonali, vagy állomási átmenő fővágány vágányzára (vagy más egyéb zavartatás) tervezhető úgy, hogy az emelt szintű szolgáltatást nyújtó, emelt sebességű valamint a ROLA vonatok teljes útvonalukon vágányzári zavartatás csak egy alkalommal érinthet. Előzetesen jóváhagyott technológia alapján – ha a képesség, vagy az eszközkizhasználás indokolja – tervezhető több állomásközre kiterjedő vágányzár is.

**4.1.2.3.** A Forgalmi Technológia készítése során a vágányzárakkal egyidejűleg a kapacitás-szűkülésben érintett vonalszakaszra érvényes technológiai, munkavédelmi és egyéb sebességkorlátozásokat, illetve azok megszüntetésének időbeliségét is tervezni kell, figyelembe véve a vonatok menetidejébe beépített tartalékidőt.

Nem tervezhető vonali és átmenő fővágányt érintő pályaműködtetői kapacitásigény :

- Menetrendváltástól január 2.-ig;
- Többnapos ünnepnapokon;
- Országos törzshálózati vonalakon a hét utolsó munkanapján és a fizetett ünnepnapok előtti napon 14:00 és 20:00 között.

Az egyéb tilalmi időszakokat az éves vágányzári tervben kell meghatározni.

**4.1.2.4.** A vágányzári tilalmi időszakokban elkerülhetetlen tervezhető üzembiztonsági vágányzárak általában éjszaka, vagy olyan nappali órákban végezhetők, amikor nem okozzák személyszállító vonatok megkésleltetését.

**4.1.2.5.** Nem tervezhető egyidejűleg vonali vagy átmenő fővágányt érintő hosszúnapos, folyamatos, átszállásos pályaműködtetői kapacitásigény az alábbi vonalakon:

- Pusztaszabolcs – Dombóvár – Gyékényes – Murakeresztúr és Szabadbattyán – Balatonszentgyörgy – Nagykanizsa – Murakeresztúr vonalakon;
- Kőbánya-Kispest – Cegléd – Szolnok és a Rákos – Újszász – Szolnok;
- Budapest-Kelenföld – Pusztaszabolcs – Székesfehérvár és Budapest-Kelenföld – Tárnok-Székesfehérvár vonalakon a „Nyári” menetrend időtartama alatt.

A balatoni nyári menetrend érvénytartama alatt nem tervezhető pályaműködtetői kapacitásigény :

- Székesfehérvár – Tapolca – Keszthely – Balatonszentgyörgy, és Szabadbattyán – Siófok – Balatonszentgyörgy vonalakon.

A fentiek közül kivétel az üzembiztonsági pályaműködtetői kapacitásigény .

**4.1.2.6.** Folyamatos, vagy hosszúnapos vágányzárak ideje alatt a vonalon egyéb más pályaműködtetői kapacitásigénnyel járó munka általában nem tervezhető.

Elkerülhetetlen egyidejű tevékenység esetén a külön készített koordinációs intézkedési tervnek és a Forgalmi Technológiának a vonatközlekedésre gyakorolt közös hatását kell vizsgálni.

**4.1.2.7.** Ha valamely vonalon folyamatos pályaműködtetői kapacitásigény van és ugyanakkor tervezhető üzembiztonsági pályaműködtetői kapacitásigény szükséges, úgy azt a forgalmi szempontból legkedvezőbb napokon és elsősorban az éjszakai órákban kell tervezni és engedélyezni.

**4.1.2.8.** A pályaműködtetői kapacitásigénnyel járó tervek készítésénél az egyes vonalak idényjellegű forgalmát, a nemzetközi kötelezettségeket és az ünnepi forgalom sajátosságát is figyelembe kell venni.

**4.1.2.9.** Átszállással járó pályaműködtetői kapacitásigény tervezésekor a személyszállítással kapcsolatos szolgáltatások meghatározása (vonatpótló autóbuszok mennyisége, útvonala, megállások helyei, kerékpárszállítás stb.) az érintett vasútvállalat feladata. A Forgalmi Technológia személyszállítást érintő részét –ideértve a vonatpótló autóbuszok menetrendjét is- a Forgalmi Technológiát készítőnek kell elkészíteni.

Az átszállásos vágányzár személyi- és tárgyi feltételeinek biztosítása, a szerződések megkötése, szolgáltatások megrendelése és ezek költségei a vágányzár igénylőjét terhelik.

**4.1.2.10.** Átszállásos vágányzárak tervezése és engedélyezése során az alábbiakat figyelembe kell venni:

- Emelt szintű szolgáltatást nyújtó vonatokat érintő átszállásos vágányzár csak kivételesen indokolt esetben tervezhető.
- November 15.-től március 15.-ig átszállásos vágányzár csak különösen indokolt esetben tervezhető.

Az átszállásos vágányzárát legalább 30 nappal – hely és pótjegyeköteles vonatok esetén 60 nappal - az esedékesség előtt valamennyi lényeges adat közlésével a MÁV Zrt. Forgalmi Főosztályának meg kell hirdetni.

**4.1.2.11.** Csak átszállásos vágányzárban végezhető munkákat csoportosítva kell tervezni. A párhuzamosan végezhető munkákat egyidejűleg kell elvégezni. Személyszállító vonat teljes közlekedési útvonalán csak egyszer szállítható át!

**4.1.2.12.** A Pályavasúti Üzletág Területi Vágányzári Bizottságai döntéseik előtt kötelesek a szomszédos Területi Központ Vágányzári Bizottságával egyeztetni. Ütköző igények esetén a Műszaki Előkészítő Osztály dönt a tervezett munkák fontossági sorrendjéről.

**4.1.2.13.** Azokat a vonalszakaszokat, amelyeket a menetrendi helyzetük miatt a vágányzárak általában csak éjszaka, vagy hétvégi napokon lehet tervezni a "Menetrendi Utasítás"-ban kell közzétenni.

**4.1.2.14.** Elsodrési határon belül és kívül vonatforgalom alatt, de nem vágányzár keretében végezhető munkák technológiai, munkavédelmi feltételeit és az F.2. sz. Forgalmi Utasítás vonatkozó része szabályozza.

**4.1.2.15.** Rendező pályaudvarok gurítóvágányának lezárását, illetve vágánycsoportjainak vezérkítérő-cseréit is a havi vágányzári tervekben kell tervezni és engedélyeztetni.

### **4.1.3. Pályaműködtetői kapacitásigény tervezésének műszaki feltételei**

**4.1.3.1.** A vágányzári munkát csak akkor szabad megkezdeni, ha a munka elvégzéséhez szükséges idő tartama megfelel a vágányzár tartamának. A pályaműködtetői kapacitásigénnyel járó munkák műszaki technológiai idősükségletét a tervezésnél alapadatnak kell tekinteni. Az 5. számú melléklet szerinti alapnormák alapján lehet összeállítani a pályaműködtetői kapacitásigényt. A pályaműködtetői kapacitásigénnyel járó munkákat csak akkor szabad megkezdeni, ha a munka elvégzéséhez szükséges idő biztosított.

**4.1.3.1.1.** A különféle külső körülmények, technológiai kötöttségek miatt napszakhoz, vagy évszakhoz kötött munkák az alábbiak:

#### **Csak nappal végezhető munkák:**

- Minden olyan esetben, amikor a munka technológiai vagy munkavédelmi utasítás az éjszakai munkavégzést tiltja;

#### **Többletköltséggel és többlet vágányzári idővel éjszaka is végezhető munkák:**

- Folyamatos síncsere és hegesztései;
- Síntörés végleges helyreállítása;
- Hézag nélküli vágány kialakítása;
- Egyedi kitérőcserék, kitérő fő részeinek cseréje;
- Zúzottkő ürítése;
- Nagygépes felépítménycsere;
- Állomásfej teljes cseréje;
- Ágyazat-átvezetési hidakon végzett munkák;
- Hídprovizórium beépítése és kivétele;
- Alépítményi munkák –akkor, ha a pályaszerkezetet el kell távolítani, vagy veszélyes fekszinthiba keletkezhet a kivitelezés során;
- Szórványos síncsere, aljcsere alkatrészcsere;
- Ágyazatrostálás, ágyazatkostrás;
- Útátjáró cseréje;
- GO-4-es ágyazatkostróval egyenes pályarészen végzett munkák;
- Felépítmény megbontása nélküli alépítményi munkák;
- Felsővezeték lokális szabályozása, karbantartása, alkatrészek cseréje;
- Felsővezeték hosszirányú szabályozása és vizsgálata, karbantartása;
- Felsővezeteki hosszláncok, tartósodrony vagy munkavezeték bontása, építése (húzása);
- Vágányzárakhoz kapcsolódó kültéri biztosítóberendezési munkák;
- Biztosítóberendezési átalakítások, karbantartások belsőtéri munkák;
- Üzemzavar elhárítási munkák;

#### **Éjszaka végezhető munkák:**

- Nagygépes vágányszabályozás;
- Kitérő szabályozás;
- Síntörés ideiglenes helyreállítása;
- Felsővezeteki oszlopok állítása.

### **Hőmérséklettől függő munkák:**

A hézag nélküli vágányokban munkát csak meghatározott sínhőmérsékleti határok között szabad végezni, melyeket részletesen a D 12/H "Hézag nélküli felépítmény építése, karbantartása és felügyelete" című Utasítás határoz meg.

A faaljas hézag nélküli vágányokon a karbantartási munkákat, melyek hőmérsékletfüggők, március-május, valamint szeptember-november hónapokra kell tervezni. A nagygépes vágányszabályozást és a gépi rostálást költségkímélés és a technológiai sebességkorlátozások csökkentése miatt a tavaszi és az őszi időszakra kell tervezni.

A felsővezeték építési és karbantartási tevékenység hőmérsékleti kötöttségeit részletesen a 2922/1995., a 2546/1996. sz. MÁV szabvány, valamint a TFE-V-08.09.11. sz. Technológiai Utasítás határozza meg.

**4.1.3.1.2.** Közös pályaműködtetői kapacitásigényt kell tervezni a társszolgálatoknak minden olyan esetben, ahol ez megvalósítható. Az ilyen munkák felelősét a Területi Vágányzári Bizottság jelöli ki.

**4.1.3.1.3.** Pályaműködtetői kapacitásigény felelőseként csak olyan személy jelölhető ki, aki rendelkezik vágányzár lefolytatására vonatkozó szakvizsgákkal, beleértve a szerződés alapján munkát végző kivitelezőket is.

**4.1.3.1.4.** Nyíltvonalat érintő folyamatos pályaműködtetői kapacitásigényt többműszakos munkáltatással kell tervezni, és a vágányzári időszükségletet is ennek megfelelően kell megállapítani.

**4.1.3.1.5.** A költségcsökkentések érdekében az országos törzshálózati kétvágányú vonalak pálya, és felsővezeték karbantartására - folyamatos munkarendben dolgozó, - növelt teljesítményű gépláncokat kell foglalkoztatni.

**4.1.3.1.6.** A biztosítóberendezési, távközlési, felsővezeték átalakítási és építési munkákat az éves vágányzári tervben szerepeltetni kell.

**4.1.3.1.7.** Azokon az egy vagy többvágányú vonalakon, ahol ütemes menetrend van bevezetve, emelt szintű szolgáltatást nyújtó vonatok és/vagy ROLA vonatok közlekednek, lehetőleg úgy kell a vágányzárakat tervezni, hogy a vonal üzemeltetésének rendjét jelentősen zavaró vágányzárak évente két időszakban, legfeljebb 3 - 3 hét időtartamban (tavasszal és ősszel) engedélyezhetők legyenek - módosított menetrend alkalmazásával.

**4.1.3.1.8.** Eltolt napszakban tervezett vágányzárak között legalább egy óra vágányzár mentes időt kell biztosítani és a két vágányzár együttes időtartama a 14 órát nem haladhatja meg. Ugyanez vonatkozik a több napon át nappal és éjjel tervezni kívánt vágányzárakra is.

**4.1.3.1.9.** A nyíltvonalat és az állomási fővágányokat érintő technológiai és munkavédelmi sebességkorlátozásokat a havi vágányzári kérelmeknek tartalmazni kell.

Az engedélyezést megelőzően a tervezett lassúmenet mértékét, hosszának, illetve időtartamának indokoltságát a Pályavasúti Területi Központ műszaki technológiai szempontból felülvizsgálja. A felülvizsgálat során elemezni kell a tervezett intézkedés menetidőre gyakorolt hatását, amelyet össze kell vetni a menetrendbe beépített tartalékidőkkel.

Amennyiben a tervezett pályaműködtetői kapacitásigényhez kapcsolódóan olyan sebességkorlátozás bevezetése szükséges amely az adott vonalszakasz menetrendjére a tartalékidők felhasználásán túli menetidő növekedést okoz, úgy az ilyen sebességkorlátozás bevezetéséhez Forgalmi Technológia készítése szükséges.

**4.1.3.1.10** Állomások átmenő, illetve megelőző fővágányainak átépítése céljából vágányonként 19 nap folyamatos pályaműködtetői kapacitásigény engedélyezhető, ez az időtartam csak műszakilag indokolt esetben növelhető, melyre engedélyt a Központi Vágányzári Bizottsága adhat.

#### **4.1.3.2. Biztosítóberendezési munkák tervezése:**

Folyamatos, vagy hosszúnapos pályaműködtetői kapacitásigény ideje alatt a vonalon állomásközi közlekedéssel járó biztosítóberendezési munka, bármely korlátozással egyidejűleg továbbhaladást tiltó főjelzők melletti közlekedéssel járó biztosítóberendezési munka általában nem tervezhető. Elkerülhetetlen egyidejű tevékenység esetén a külön készített Forgalmi Technológiának mindkét munkának a vonatközlekedésre gyakorolt közös hatását vizsgálni kell.

**4.1.3.2.1.** Biztosítóberendezési munkák okozta zavartatás esetén nappal egyáltalán nem, éjszakai órákban pedig csak különösen indokolt esetben alkalmazható „Hívójelzés” vagy „Megállj” állású főjelző melletti kézi jelzés melletti közlekedés.

#### **4.1.3.3. Feszültségmentesítések tervezése:**

Valamennyi felsővezeteki áramkörre kiterjedő állomási feszültségmentesítéssel egyidejűleg a csatlakozó állomásközben nyíltvonali pályaműködtetői kapacitásigény csak indokolt esetben tervezhető. Egyéb esetekben vonali pályaműködtetői kapacitásigény mellett csak az érintett állomási áramkör feszültségmentesítését lehet igényelni.

A fűtési idényben tervezett feszültségmentesítések idejére a villamos előfűtő berendezések zavartalan működését biztosítani kell.

**4.1.3.3.1.** A felsővezeték vizsgálati munkákat (FVFG) évente kétszer alkalommal – március 1. – május 31. és szeptember 1.- november 30. közötti időszakban – kell tervezni. Az egyik vizsgálatot a vonalon felépítményi karbantartó gépláncos szabályozást végző (FKG) munkáltatással ellentétes időszakban önálló vágányzárban, a másikat egyéb fenntartási munkákkal párhuzamosan, közös vágányzárban kell tervezni.

#### **4.1.4. Karbantartási sávban végrehajtandó vágányzárak:**

**4.1.4.1.** A Pályalétesítményi Főosztály által kijelölt vonalakon a legfeljebb 3-5 óra időtartamú pályaműködtetői kapacitásigényt igénylő karbantartási feladatokra igénybe vehető sávokat, állomásközönként vagy vonalszakaszonként egy menetrendi időszakra, a Pályavasúti Üzletág Forgalmi Főosztálya a Menetrendi Utasításban hirdeti meg. A karbantartási sávok kijelölését az érdekelt forgalmi és pályalétesítményi, illetve távközlő, erősáramú és biztosító berendezési szervezeti egységek igényeit figyelembe véve a Műszaki Előkészítő Osztály tervezi meg.

A karbantartási sávban tervezett munkálatokért felelős szervezeti egység képviselőjének pályaműködtetői kapacitásigény megkezdése előtt legalább 24 órával korábban a Pályavasúti Területi Központ Forgalomirányítási Alosztály vezetőjének, és a területi fő üzemirányítónak kell telefonon és e-mailen bejelenteni, hogy a pályaműködtetői kapacitásigényt megelőző forgalomszabályozási intézkedések végrehajthatók legyenek. Az engedélyezett tevékenységről a kapacitás-elosztó szervezetet az igény engedélyezőjének tájékoztatni kell.

**4.1.4.2.** A karbantartási sávban végzendő pályaműködtetői kapacitásigény igénybevétele csak akkor utasítható el, ha:

- a rendelkezési szakaszon már egyéb, más zavartatás van engedélyezve;
- pályaműködtetői kapacitásigény megtartása aránytalanul nagy zavartatást okoz;
- kiutalt menetvonalba ütközik.

**4.1.4.3.** A karbantartási sávban végzendő pályaműködtetői kapacitásigény végrehajtásakor az F.2. sz. Forgalmi Utasítás előre nem látott vágányzárakra vonatkozó rendelkezéseit kell alkalmazni.

**4.1.4.4.** Az érdekelt forgalmi szolgáltatók valamint a vonatszemélyzet pályaműködtetői kapacitásigény történő értesítése a forgalmi vonalirányító kötelessége.

#### **4.1.5. Forgalmi technológia készítése:**

**4.1.5.1.** Forgalmi technológiát kell készíteni minden olyan esetben, amikor a tervezett pályaműködtetői kapacitásigény bármely kiutalt menetvonalat érint. Különösen ilyen eset az, amikor a pályaműködtetői kapacitásigény személyszállító vonatok esetén 5 percnél nagyobb, tehervonatok esetén 20 percnél nagyobb késést eredményez. A Pályavasúti Területi Központ a Forgalmi Technológia elkészítésénél azon vasútállomásokkal köteles egyeztetni, amelyek rendelkeznek a pályaműködtetői kapacitásigénnyel érintett vonalszakaszra kiutalt érvényes menetvonalal.

A Forgalmi Technológia elkészítésénél az érintett vonatok teljes útvonalára vonatkozóan kell vizsgálni a pályaműködtetői kapacitásigény okozta zavar hatásait.

**4.1.5.2.** A MÁV Zrt. Pályavasúti Üzletága általi pálya működtetői kapacitásigény esetén a Forgalmi Technológiát a területileg illetékes Pályavasúti Területi Központ készíti el.

Minden építési, átépítési, korszerűsítési munka esetén, amikor annak koordinálását külön beruházás-lebonyolító szervezet végzi a Forgalmi Technológia készítése a beruházás-lebonyolító feladata. A Pályavasúti Területi Központ elkészítheti a külső vállalkozók e tárgyban igényeit, amelyre a Pályavasúti Területi Központ szerződést köt.

**4.1.5.3.** A MÁV Zrt. Pályavasúti Üzletága által készítendő Forgalmi Technológiához szükséges adatokat (pl. menetrend, hirdetmény elkészítéséhez) a Forgalmi Főosztály Technológiai Osztály munkatársai adják meg.

Külső vállalkozó által készített Forgalmi Technológiához a menetrendi és technológiai adatokat külön szerződés alapján a Forgalmi Főosztály Technológia Osztálya adja meg.

**4.1.5.4.** A Pályavasúti Területi Központ az elkészített és az érintett vasúti társaságokkal leegyeztetett Forgalmi Technológiát a havi vágányzári kérelem felterjesztésével egy időben küldi meg a Műszaki Előkészítő Osztálynak, aki intézkedik a Pályavasúti jóváhagyás iránt.

**4.1.5.5.** A Forgalmi technológiákat úgy kell elkészíteni és felterjeszteni, hogy az abban foglalt menetvonal módosítási igény a tervezett munka megkezdése előtt 45 nappal korábban benyújtható legyen a VPE Kft-hez.

**4.1.5.6.** Több Pályavasúti Területi Központot érintő vasútvonalakon egyidejűleg végzett munkák esetén a Forgalmi Technológiákat összehangoltan kell elkészíteni. Az összehangolás elvégzéséért felelős Pályavasúti Területi Központot a Forgalmi Főosztály jelöli ki.

**4.1.5.7.** A Forgalmi Technológia mintája a 6. számú mellékletben található.

#### **4.1.6. Engedélyezési, jóváhagyási folyamatok:**

**4.1.6.1.** A vasúti üzemet jelentősen zavaró és menetrendi évre előre látható munkálatok összeállítását a menetrendi tervezési időszakban a Műszaki Előkészítő Osztály a Pályavasúti Területi Központokból beérkezett igények alapján készíti el. A benyújtott és jóváhagyott igényeket a Műszaki Előkészítő Osztály a Hálózati Üzletszabályzatban előírt határidőknek megfelelően benyújtja a VPE Kft-hez. A VPE Kft a beérkezett igényeket a menetrend-szerkesztési munka során figyelembe veszi. A VPE Kft által kiutalt pályaműködtetői kapacitásigényről a Műszaki Előkészítő Osztály értesíti a Pályavasúti Területi Központokat.

Az éves pályaműködtetői kapacitásigény benyújtásakor Forgalmi Technológiát elkészíteni nem kell. (A Forgalmi Technológia benyújtására vonatkozó határidők azonosak az évközi pályaműködtetői kapacitásigényre meghatározott határidőkkel.)

A Területi Vágányzári Bizottság a hozzá beérkező havi igények tárgyalása után a jóváhagyott igényeket a Műszaki Előkészítő Osztály részére felterjeszti. Amennyiben szükséges, úgy a Műszaki Előkészítő Osztály részére a Forgalmi Technológiát is fel kell terjeszteni.

A Műszaki Előkészítő Osztály a Területi Vágányzári Bizottságoktól kapott havi igényeket szakmai szempontból felülvizsgálja, majd felülvizsgálat után intézkedik a Központi Vágányzári Bizottság felé történő előterjesztésről.

A Központi Vágányzári Bizottság az előterjesztett igényeket felülvizsgálja. A Műszaki Előkészítő Osztály a Központi Vágányzári Bizottság által megtárgyalt és jóváhagyott igényeket a VPE Kft-nek továbbítja.

A VPE Kft. értesíti az általa kiutalt pályaműködtetői kapacitásigényről a Műszaki Előkészítő Osztályt, aki elkészíti a kiadmányokat, melyeket a Forgalmi Főosztály vezetője hagy jóvá. A jóváhagyott pályaműködtetői kapacitásigényeket a Műszaki Előkészítő Osztály adja ki a Pályavasúti Területi Központok és a Központi Vágányzári Bizottság tagjai részére.

**4.1.6.2.** Azokat az igényeket, amelyeket a Központi Vágányzári Bizottság elutasított, vagy Forgalmi Technológia hiányában nem tárgyal, további ügyintézésre visszaadja a Műszaki Előkészítő Osztálynak. A Műszaki Előkészítő Osztály az ilyen igények felterjesztőit értesíti a Központi Vágányzári Bizottság döntéséről, egyben hiánypótlásra szólítja fel őket.

**4.1.6.3.** A Pályavasúti Területi Központok az évközi, az Utasítás 1. sz. mellékletében felsorolt vonalakra vonatkozó pályaműködtetői kapacitásigényeket havonta, legkésőbb a tárgyhónapot megelőző harmadik hónap első munkanapjáig, a pótigényeket legkésőbb a tárgyhónapot megelőző hónap első munkanapjáig kötelesek felterjeszteni.

A Pályavasúti Területi Központok az évközi, az Utasítás 2. sz. mellékletében felsorolt vonalakra vonatkozó pályaműködtetői kapacitásigényeket havonta, legkésőbb a tárgyhónapot megelőző második hónap első munkanapjáig, a pótigényeket legkésőbb a tárgyhónapot megelőző hónap első munkanapjáig kötelesek felterjeszteni.

Átszállásos, vagy jelentős forgalmi zavartatást okozó pályaműködtetői kapacitásigény pótigényként nem terjeszthető fel.

#### **4.1.7. Soron kívüli pályaműködtetői kapacitásigény igénylése:**

**4.1.7.1.** A Területi Vágányzári Bizottság a hozzá benyújtott soron kívüli pályaműködtetői kapacitásigény a Műszaki Előkészítő Osztály részére felterjeszti, aki intézkedik a Központi Vágányzári Bizottság felé történő előterjesztésről. Az ilyen pályaműködtetői kapacitásigénnyel járó igények esetén sem lehet eltekinteni a Pályavasútra vonatkozó különböző meghirdetési határidőkről.

**4.1.7.2.** A 4.1.1.1. pontban lévő táblázatban rögzített időponton belül történő kérelem benyújtásakor – nem Pályavasúti szervezeti egységei által kért vágányzár esetén – az igény csak a 6. fejezetben és a 11. mellékletben meghatározott igénylési díj befizetése után kerül tárgyalásra.

A befizetés részletes szabályozását a Területi Vágányzári Bizottság Végrehajtási Utasításában kell rögzíteni.

A fenti rendelkezések nem vonatkoznak az azonnali elhárítást igénylő nem tervezhető üzembiztonsági pályaműködtetői kapacitásigényre.

## **4.2. PÁLYAMŰKÖDTETŐI KAPACITÁSIGÉNY IGÉNYLÉSE ÉS LEBONYOLÍTÁSA**

### **4.2.1. Előre tervezett éves és éves pótlólagos pályaműködtetői kapacitásigény tervezése, előkészítése és végrehajtása**

**4.2.1.1.** Vasúti pályahálózaton forgalmi zavartatással járó éves vagy éves pótlólagos pályaműködtetői kapacitásigények alapján tervezett tevékenységeket az alábbiak szerint kell igényelni:

- Infrastruktúra fejlesztési munkák esetén: a forgalmi zavartatással járó vasúti infrastruktúra fejlesztési munkákra vonatkozó pályahasználati igényt a fejlesztéssel megbízott MÁV szervezeti egység, vagy már szerződéses viszonyban álló gazdasági társaság, legkésőbb a tárgyévi menetrendi évet megelőző április második hetének első munkanapját 90 nappal megelőzően (éves igény) illetve éves korlátozási igények benyújtási határidejét követően, de az éves üzemi menetrend hatálybalépését megelőzően 10 héttel (éves pótlólagos igény) koordinációs intézkedési terv formájában Pályavasúti Területi Központ részére köteles benyújtani.
- Tervezett karbantartási és felújítási munkák esetén: az e tevékenységek ellátásával megbízott MÁV szervezeti egység vagy a szerződés alapján a MÁV Zrt. által működtetett vasúti pályahálózaton munkát végző Vállalkozó ezen feladatok végzését tartalmazó vágányzári tervet a Pályavasúti Területi Központ részére köteles benyújtani legkésőbb a tárgyévi menetrendi évet megelőző április második hetének első munkanapját 90 nappal megelőzően (éves igény) illetve éves korlátozási igények benyújtási határidejét követően, de az éves üzemi menetrend hatálybalépését 10 héttel megelőzően (éves pótlólagos igény).

**4.2.1.2.** Éves igények VPE Kft-hez történő benyújtásának határideje megegyezik a tárgyi menetrendi évre vonatkozó, a Hálózati Üzletszabályzatban meghirdetett, menetvonalak benyújtására előírt határidőkkel.

**4.2.1.3.** Éves és éves pótlólagos pályaműködtetői kapacitásigények egyeztetése érdekében igénylő kötelezettsége a jelen utasítás 7. számú mellékletét képező igénylőlap kitöltése, benyújtása a Pályavasúti Területi Központ részére.

**4.2.1.4.** Az idegen fél kivitelezése esetén minden munkánál kötelező koordinációs intézkedési tervet készíteni. Koordinációs intézkedési terv formáját jelen utasítás 4. számú melléklete tartalmazza.

**4.2.1.5.** Benyújtott éves és éves pótlólagos pályaműködtetői kapacitásigényeket a Pályavasúti Területi Központ köteles felülvizsgálni. A Területi Vágányzári Bizottságok a részükre megküldött éves és éves pótlólagos igényekről a 4.1.6.1. pontban foglaltak figyelembe vételével hozzák meg döntéseiket. Az elfogadott pályaműködtetői kapacitásigényeket a Pályavasúti Területi Központ felterjeszti a MÁV Zrt. Pályavasúti

Üzletág PL Főosztály Műszaki Előkészítő Osztály részére. Visszautasított igény esetén a Pályavasúti Területi Központ értesíti az igénylőt a visszautasításról, egyben tájékoztatást ad a visszautasítás okáról.

**4.2.1.6.** A Pályavasúti Üzletág Területi Vágányzári Bizottsága az alábbiakat vizsgálja:

- Igény hatása MÁV Zrt. üzleti érdekeire (sérti-e az igény MÁV Zrt. üzleti érdekeit?)
- Pályaműködtetői kapacitásigény várható hatása (érint-e az adott korlátozási igény várhatóan kiutalásra kerülő menetvonalat, menetvonalakat?)
- Alternatív javaslat megfogalmazása (amennyiben jelentős forgalmat bonyolító pályaszakaszt érintő a forgalom lebonyolítását várhatóan komolyan zavaró igényről van szó, javasolható-e alternatív időpont?)

**4.2.1.7.** Önállóan kérhet pályaműködtetői kapacitásigényt:

- Valamennyi Pályafenntartási Szakasz mérnökség
- Valamennyi Távközlő-, Biztosítóberendezési Alosztály és Blokkmesteri szakasz
- Külső fél, ha a pályaműködtetői kapacitásigényért felelős megbízottja rendelkezik az előírt szakvizsgákkal

Amennyiben az igénylő, vagy felelős megbízottja nem rendelkezik az előírt feltételekkel, úgy az igényelt pályaműködtetői kapacitásigényt el kell utasítani.

**4.2.1.8.** A Pályavasúti Üzletág Területi Vágányzári Bizottságok által elfogadott, benyújtott éves és éves pótlólagos korlátozási igények alapján Pályavasúti Üzletág PL Főosztály elkészíti az éves korlátozási tervjavaslatát. A Pályavasúti Üzletág Központi Vágányzári Bizottság éves igény egyeztetésén a benyújtott éves és éves pótlólagos igényeket megtárgyalja, jóváhagyja, vagy átdolgozásra visszaküldi a Területi Központ részére, ez utóbbi esetben megfelelő indoklással alátámasztja. A jóváhagyott igényeket MÁV Zrt. Pályavasúti Üzletág PL Főosztály Műszaki Előkészítő Osztály a Hálózati Üzletszabályzatban előírt határidőn belül benyújtja kapacitás elosztó szervezet részére.

**4.2.1.9.** A pályakapacitás elosztó szervezet által elfogadott pályaműködtetői kapacitásigények alapján kiutalt pályakapacitások figyelembevételével az éves vágányzári rendelet kiadására kerül sor, ami Pályavasúti Üzletág vezetője Éves Vágányzári utasítás formájában tesz közzé. Az Éves Vágányzári Utasítás kötelező tartalmi elemeit a 9. számú melléklet tartalmazza.

## **4.2.2. Pályaműködtetői kapacitásigénylés menetrendi éven belül**

### **4.2.2.1. Pályaműködtetői kapacitásigény**

Vasúti pályahálózaton forgalmi zavartatással járó munkavégzéshez évközi vagy tervezhető üzembiztonsági célú pályaműködtetői kapacitásigényre van lehetőség. Az ilyen igényeket a Pályavasúti Területi Központokhoz kell benyújtani.

Évközi igények esetében pályaműködtetői kapacitásigény igénylője pályaműködtetői kapacitásigényét jelen utasítás 8. számú mellékletét képező igénylőlapon kell benyújtani Pályavasúti Területi Központ részére. Amennyiben a tervezett munka megköveteli, az igénybenyújtáshoz koordinációs intézkedési tervet is csatolni kell. Az évközi pályaműködtetői kapacitásigényt az igénylő a tervezett korlátozás első napját megelőzően legkésőbb 90 nappal korábban nyújthatja be. Amennyiben az igénylő vállalja a 11. sz.

mellékletben meghatározottak szerinti kötbérfizetést, a vágányzár kezdőnapját 60 vagy 30 nappal megelőzően is igényelhet pályaműködtetői kapacitásigényt. A 11. sz. mellékletben foglalt kötbért a Pályavasúti Területi Központok Vágányzári Bizottsága által készített Végrehajtási Utasításban meghatározottak szerint kell befizetni. A befizetésről kapott bizonylat egy példányát csatolni kell a beadott kérelemhez.

**4.2.2.2.** A Területi Vágányzári Bizottság a benyújtott igényeket az alábbi szempontok figyelembe vételével vizsgálja:

Pályaműködtetői kapacitásigény: Az igénylő jogosult önálló pályaműködtetői kapacitásigénnyel járó munkák megtartására és rendelkezik az előírt szakvizsgákkal

A korlátozási igény megalapozottsága:

- Az igény benyújtásának formai megfelelése, illetve az igénylési díj és esetleges ütköző menetvonal jogosultak kárigény megfizetésének vállalására vonatkozó nyilatkozat.
- Igény hatása MÁV Zrt. üzleti érdekeire.
- Pályaműködtetői kapacitásigény hatása kiutalt menetvonalakra (érinti-e az adott korlátozási igény már kiutalt menetvonalat?)
- Alternatív javaslat megfogalmazása (amennyiben már kiutalt menetvonalat érintő igényről van szó, javasolható-e alternatív időpont?)

Amennyiben az igénylő vagy felelős megbízottja nem rendelkezik az előírt feltételekkel, úgy az igényelt pályaműködtetői kapacitásigényt el kell utasítani.

**4.2.2.3.** A Területi Vágányzári Bizottság minden olyan döntéséről értesíti a Pályavasúti Főkönyvelőséget, amely kapcsán fizetési kötelezettséget állapított meg. A Pályavasúti Főkönyvelőség a kérelmező nyilatkozatában foglaltak fedezésére szolgáló nyilatkozata alapján kiállítja a számlát és kézbesíti igénylő számára.

**4.2.2.4.** A Központi Vágányzári Bizottság havi tárgyalásán a benyújtott igényeket megtárgyalja, jóváhagyja, vagy átdolgozásra visszaküldi, ez utóbbi esetben indoklással alátámasztva. A jóváhagyott igényeket MÁV Zrt. Pályavasúti Üzletág PL Főosztály Műszaki Előkészítő Osztálya haladéktalanul benyújtja a kapacitás elosztó szervezet részére. Az átdolgozásra visszaküldött igények indoklásáról 8 napon belül a Műszaki Előkészítő Osztály tájékoztatja a Területi Központot. Az igénylő ezt követően csak új igény benyújtásával élhet, módosítási kérelemre nincs lehetősége.

Tervezhető üzembiztonsági pályaműködtetői kapacitásigény esetén MÁV Zrt. Pályavasúti Üzletág érintett szakterületének vezetője a korlátozásra okot adó körülmény felmerülését követően azonnal jelen utasítás 8. sz. mellékletét képező igénylőlap szerint benyújtja igényét a Pályavasúti Üzletág Területi Központja részére.

Nem tervezhető üzembiztonsági pályaműködtetői kapacitásigény kizárólag vis maior vagy egyéb rendkívüli esemény esetében vagy a pályahálózat bármely részén emberéletet vagy vagyont veszélyeztető körülmény esemény elkerülése érdekében rendelhető el.

### **4.2.3. Pályaműködtetői kapacitásigény visszavonása menetrendi éven belül**

Éves, éves pótlólagos vagy évközi, de a KAPELLA rendszerben már szereplő pályaműködtetői kapacitásigény visszavonására kötbérfizetéstől mentesen a korlátozást megelőző 60. napig lehetséges. Az erről szóló értesítést a Pályavasúti Területi Központ útján a Pályavasúti Üzletág PL Főosztály Műszaki Előkészítő Osztály részére kell írásban megküldeni.

#### **4.2.4. Pályaműködtetői kapacitásigény lebonyolítására irányuló rendelkezések:**

**4.2.4.1.** Pályaműködtetői kapacitásigényt úgy kell megtartani és befejezni, ahogyan azt az arra vonatkozó engedélyben jóváhagyták. Minden az engedélyben foglaltól eltérő lebonyolítást MÁV Zrt. a jelen utasítás 11. mellékletében foglaltak szerint szankcionál.

**4.2.4.2.** Vasúti pálya karbantartása, felújítása és fejlesztése, létesítése, megszüntetése tekintetében – MÁV Zrt. bármely szervezeti egysége vagy felújításra, karbantartásra és fejlesztésre felkért vállalkozás által - megkötött kivitelezői szerződésekben minden esetben rögzíteni szükséges a pályaműködtetői kapacitásigény igénylésének a hatályos jogszabályok és utasítások szerinti eljárásrendjét, valamint az eljárásrend be nem tartásának következményrendszerét.

MÁV Zrt. bármely szervezeti egysége által vasúti pálya felújítása, karbantartása és fejlesztése létesítése, megszüntetés tárgyban meghirdetett pályaműködtetői kapacitásigényt is igénylő közbeszerzési eljárás bírálati szempontjai között szerepeltetni kell az ajánlattevő társaság vagy konzorciumi tagok közbeszerzési eljárást megelőző három naptári év kivitelezői vágányzári idő túllépését.

**4.2.4.3.** A pályaműködtetői kapacitásigény tényleges lebonyolítását Területi Vágányzári Bizottság felügyeli. A Területi Vágányzári Bizottság vezetőjének feladata a megkért és kiutalt pályaműködtetői kapacitásigénytől eltérő tényleges munkavégzés kivitelezőnkénti regisztrálása és minden hónap 10.-ig havi tételes nyilvántartás küldése Pályavasút PL Főosztály Műszaki Előkészítő Osztály részére a jelen utasítás 10. számú mellékletében szereplő adatlap szerint.

**4.2.4.4.** A Pályavasúti szervezet által végzett munkák esetén minden pályaműködtetői kapacitásigény szerinti feltételnek való meg nem felelést, vágányzár túllépés okait vizsgálni kell. A 10 percet meghaladó túllépést külön is indokolni kell és az esetleges felelősségre vonásra tett intézkedéseket a Műszaki Előkészítő Osztály részére jelenteni kell.

**4.2.4.5.** Pályavasúti Területi Központ által küldött értesítő alapján Pályavasúti Főkönyvelőség feladata a pályaműködtetői kapacitásigény időpontjaitól eltérő lebonyolítása esetén a jelen utasítás szerinti kötbér igényt érvényesíteni kell.

**4.2.4.6.** Útátjárókban végzendő és közúti forgalomkorlátozással járó karbantartási, felújítási, átépítési munkákhoz szükséges útzárak engedélyeztetése, közúti forgalomtechnikai tervek készítése és jóváhagyatása a vágányzárt igénylő feladatát képezik. Ebben az esetben az igénylő a vágányzárért, az útzárért, a kerülő útirány kitéblázásáért is felelős.

**4.2.4.7.** A vágányzárolt terület fedezéséhez, az engedélyezett lassúmenetek kitűzéséhez szükséges jelzőeszközök MÁV előírások szerinti elhelyezése a pályaműködtetői kapacitásigényért felelős kivitelező feladata. Állomásokon, megállóhelyeken az utasforgalmi területeket érintő munkák során az utasok biztonságos közlekedésének feltételeit a kivitelező mindenkor köteles biztosítani.

**4.2.4.8.** A vágányzári-, és a feszültségmentesítési utasításokban meghatározott szolgáltatás és egyéb többletköltségek az igénylőt terhelik.

#### **4.2.5. Pályaműködtetői kapacitásigény megtartásának akadályoztatása**

Amennyiben az engedélyezett pályaműködtetői kapacitásigény a MÁV Zrt. érdekkörében, a MÁV Zrt. vétkes közrehatása miatt a KAPELLA rendszerben szereplőhöz képest

legalább 15 perccel a tervezettnél később kezdhető meg, MÁV Zrt. tartozik a kivitelezőnek az ezzel okozati összefüggésben lévő bizonyított és elismert kárát megtéríteni.

Mentesül a felelősség alól az igénylő, illetve a MÁV Zrt. vis maior és egyéb rendkívüli esemény esetén.

#### **4.2.6. A pályaműködtetői kapacitásigény feltételei megtartásának ellenőrzése**

A Pályavasúti Területi Központok által a pályaműködtetői kapacitásigényre kiadott utasításban foglaltak előírás szerinti végrehajtásának ellenőrzését a területi szakmai alosztályok kötelesek elvégezni. Ugyanezen szervezetek kötelesek ellenőrizni a pályaműködtetői kapacitásigény alatt végzett munkák műszaki és mennyiségi megfelelőségét. Amennyiben az ellenőrzést tartó munkavállaló megállapítja, hogy a munkavégzés nem a kiadott utasítás szerinti tartalommal (forgalmi és műszaki) történik, köteles intézkedéseket tenni a munka engedélyezett tartalommal történő folytatására, esetleges leállítására, egyben köteles jelentést tenni az illetékes szakmai alosztály részére, aki intézkedik a jelen Utasításban foglalt díjak, kötbérek elszámoltatása iránt.

### **4.3. DÍJAK, KÖTBÉREK**

#### **4.3.1. Kártérítés pályaműködtetői kapacitásigény miatt**

A Hálózat-hozzáférési szerződéssel rendelkező vállalkozói tevékenységet végző vasúti társaságok a részükre kiutalt pályavasúti szolgáltatások és a pályaműködtetői kapacitásigény ütközése esetén a felmerült indokolt és igazolt többletköltségeit érvényesítheti. A mindkét fél által aláírt szerződés az alábbiak szerint rendelkezik:

- A HÜSZ-ben meghirdetettek alapján tervezett vágányzári munka elhúzódása, valamint nem meghirdetett forgalomtereléses vágányzárak esetén (a HÜSZ vonatkozó pontja alapján kiutalt menetvonalakhoz kapcsolódóan), amennyiben az a pályaműködtető érdekkörében felmerült okból történik, akkor a hálózat-hozzáférési többletköltségeket a pályaműködtető a vállalkozó vasúti tevékenységet végző vasúti társaság részére megtéríti.
- Amennyiben a kiutalt menetvonal lemondására, vagy a kiutalttól eltérő igénybevételére a pályaműködtető érdekkörében felmerült okból kerül sor, akkor a pályaműködtető menetvonal lemondási díjat, illetve az így szükségessé vált új menetvonal esetében menetvonal biztosítási díjat nem számol el a vállalkozó vasúti tevékenységet végző vasúti társaság felé. A lemondással közvetlenül összefüggő a vállalkozó vasúti tevékenységet végző vasúti társaságnál felmerülő igazolt és indokolt többletköltségeket érvényesítheti.

A MÁV Zrt. Pályavasúti Üzletág Értékesítési Főosztálya a Hálózat-hozzáférési szerződéssel rendelkező vállalkozói tevékenységet végző vasúti társaságok által a MÁV Zrt. Pályavasúti Üzletághoz benyújtott indokolt és igazolt többletköltségeit felülvizsgálja és (a pályaműködtetői kapacitásigényt benyújtó szakmai szervezet elismerő nyilatkozatával) intézkedik - a Kontrolling Igazgatóság Pályavasúti Operatív Kontrolling szervezeti egység bevonásával – a költségek hozzáférésre jogosult részére történő megfizetéséről.

A pályaműködtetői kapacitásigényt benyújtó szakmai szervezet (4. fejezet szerint) a többletköltségek elismerése mellett a pályaműködtetői kapacitásigényt ténylegesen igénybe vevő alvállalkozóval (kivitelező) kötött szerződés vonatkozó pontja alapján intézkedik - Kontrolling Igazgatóság Pályavasúti Operatív Kontrolling szervezeti egység bevonásával – a MÁV Zrt. Pályavasúti Üzletág által kifizetett többletköltségek továbbszámolásáról.

A hozzáférésre jogosultnak a pályaműködtetői kapacitásigény kiutalása miatt felmerülő többletköltségeinek alvállalkozó (kivitelező) általi átvállalására vonatkozó cégszerűen aláírt

nyilatkozat beszerzéséről a MÁV Zrt. pályaműködtetői kapacitásigényt benyújtó szakmai szervezete gondoskodik.

#### **4.3.2. Pályaműködtetői kapacitásigény igénylésének díjai, eltérő lebonyolítása miatti szankciók**

A pályaműködtetői kapacitásigény igénylésének díjait, a kiutalt menetvonalak módosításával kapcsolatosan felmerült költségek viselését, a pályaműködtetői kapacitásigény miatt keletkező kártérítési igényeket, valamint a pályaműködtetői kapacitásigény kiutalt paramétereiktől való eltérő lebonyolítása miatti szankciók kötbéreit a 11. sz. melléklet tartalmazza.

**4.3.2.1.** A díj megfizetésének határideje a számla kézhezvételétől számított 30. nap. A kötbér megfizetésének határideje a kötbérértesítő kézhezvételétől számított 30. nap. A késedelmi kamat mértéke a mindenkori jegybanki alapkamattal azonos.

**4.3.2.2.** A vágányzárakkal, felszültség-mentesítésekkel összefüggő szerződösszegéseket a közbeszerzések bírálati rendszerekbe a MÁV Zrt. szervezeti egységei kötelesek beépíteni.

**4.3.2.3.** A kártérítés mértéke akkor haladhatja meg a 11. sz. melléklet szerinti kötbér mértékét, ha a MÁV Zrt. bizonyítja, hogy a kötbér összegénél nagyobb összegű kára keletkezett a vágányzár-túllépésből, illetve az ebben a tárgyban kötött szerződés megszegéséből.

#### **4.3.3. Díjak, kötbérek elszámolása**

A felszámított díjakat, kötbéreknek annak a szervezetnek a javára kell elszámolni, ahol a tevékenység ellátásával kapcsolatos költség felmerült.

### **5. HIVATKOZÁSOK, MÓDOSÍTÁSOK, HATÁLYON KÍVÜL HELYEZÉSEK:**

F.2.sz. Forgalmi Utasítás,

F.2.sz. Forgalmi Utasítás Függelékei,

F.3.sz. Utasítás az üzemirányítási és operatív üzletági irányítási szolgálat ellátására.

E.12. sz. Műszaki Kocsiszolgálati Utasítás

E.1.sz. Mozdonyszolgálati Utasítás

E.2. sz. Fékutasítás

E 101.sz. Ált. utasítás a villamosított vonalak üzemére,

D.2. sz. Utasítás a vasúti munkagépeknek és munkavonatoknak a közlekedtetésére és az ezekkel összefüggő műszaki előírásokra,

D.3.sz. Utasítás a pályavasúti munkagépek üzemeltetéséről,

D 5. sz. Pályafelügyeleti Utasítás,

D 12/H sz. Műszaki Útmutató a hézag nélküli felépítmény hőmérsékleti körülményeiről,

O.1.sz. Oktatási Utasítás

1/2005. (I.28. MÁV Zrt. 4.sz.) Munkavonatok, munkagépek közlekedésének szabályozásáról, vágányzárolt és építés alatt lévő vágányokon.

28/2008. VIG Utasítás (VIII.11) Idegen személyek tartózkodása és külső vállalkozók munkavégzésének munkavédelmi feltételei.

TFÉ-V-08.09.11. sz. Technológiai Utasítás,

2922/1995, 2546/1996.sz. MÁV (felsővezetéki hőmérsékleti) szabvány,

Építőipari Munkanormák

## **5.2. Hatályon kívül helyezések**

**Jelen utasítás hatályba léptetésével egyidejűleg a P.-652/1998.PHMSZ.A.sz. Vágányzár tervezési utasítás hatályát veszti.**

## **6. HATÁLYBA LÉPÉS**

Az utasítás a MÁV Zrt. Értesítőben történő közzététele napján lép hatályba.

Az utasítás életbeléptetésével egyidejűleg újra ki kell jelölni a Vágányzári Bizottságok résztvevőit, ügyintézőit, vezetőit.

## **7. MELLÉKLETEK JEGYZÉKE**

1. számú melléklet: MÁV Zrt. törzshálózati vonalai
2. számú melléklet: Az országos vasúti mellékvonalak
3. számú melléklet: Vágányzári Bizottságok összetétele és feladatköre
4. számú melléklet: Koordinációs intézkedési terv (KIT) készítése és tartalma
5. számú melléklet: Műszaki technológiai idősükségletek alapnormái a pályaműködtetői kapacitásigények tervezéséhez
6. számú melléklet: A Forgalmi Technológia mintája és tartalmi elemei
7. számú melléklet: Igénylőlap az éves és éves pótlólagos pályaműködtetői kapacitásigény benyújtására
8. számú melléklet: Igénylőlap az évközi, soron kívüli és tervezhető pályaműködtetői kapacitásigény benyújtására
9. számú melléklet: Éves Vágányzári igény kötelező tartalmi elemei
10. számú melléklet: Havi jelentés a kivitelezők pályaműködtetői kapacitásigény szerinti feltételek nem megfelelő betartásáról, a kiutalások túllépéséről
11. számú melléklet: Díjak, kötbérek
12. számú melléklet: Az éves, éves pótlólagos igények, az évközi igények és a Forgalmi technológia elkészítésének folyamatábrája

**Jóváhagyta:**

**Dr. Mosóczy László s.k.**

**Infrastruktúra általános vezérigazgató helyettes**

## **1. számú melléklet:**

### **MÁV Zrt. törzshálózati vonalai**

#### *Az országos törzshálózati vasúti pályák*

##### *I. A transz-európai vasúti áruszállítási hálózat részeként működő vasúti pályák*

Budapest - Hegyeshalom - országhatár (1)  
Hegyeshalom - Rajka - országhatár (1)  
Győr - Sopron - országhatár (8)  
Győr-Celldömölk (10)  
Szombathely - Sopron - (Ágfalva) országhatár (15)  
Zalaszentiván - Nagykanizsa (17)  
Székesfehérvár - Szombathely (20)  
Szombathely - Szentgotthárd - országhatár (21)  
Boba - Zalaegerszeg - Bajánsenye - országhatár (25)  
Budapest - Székesfehérvár - Nagykanizsa - Murakeresztúr - országhatár (30)  
Budapest - Pécs (40)  
Dombóvár - Gyékényes - országhatár (41)  
Pusztaszabolcs - Adony (42)  
Székesfehérvár - Pusztaszabolcs (44)  
Murakeresztúr - Gyékényes (60)  
Pécs - Pécs külváros (64)  
Pécs - Villány (65)  
Villány - Magyarbóly - országhatár (66)  
Budapest - Szob - országhatár (70)  
Budapest - Hatvan - Miskolc - Mezőzombor (80)  
Felsőzsolca - Hidasnémeti - országhatár (90)  
Budapest - Szolnok - Debrecen - Nyíregyháza - Záhony - országhatár (100)  
Mezőzombor - Nyíregyháza (100c)  
Püspökladány - Biharkeresztes - országhatár (101)  
Budapest - Szolnok - Békéscsaba - Lőkösháza - országhatár (120)  
Szeged - Rendező - Rösztke - országhatár (136)  
Cegléd - Szeged (140)  
Budapest - Kelebia - országhatár (150)  
Komárom - Komárom országhatár  
Záhony normál nyomtávú hálózat  
Záhony széles nyomtávú hálózat  
Eperjeske - országhatár

##### *II. Egyéb országos törzshálózati vasúti pályák*

Budapest - Esztergom (2)  
Esztergom - Almásfüzitő (4)  
Székesfehérvár - Komárom (5)  
Fertőszentmiklós - országhatár (9)  
Győrszabadhegy - Veszprém (11)  
Felsőgalla - Tatabánya - Oroszlány (12)  
Hegyeshalom - Porpác (16)  
Szombathely - Zalaszentiván (17)  
Körmend - Zalalövő (22)

Tapolca - Ukk (26)  
Szabadbattyán - Tapolca (29)  
Balatonszentgyörgy - Tapolca (30b)  
Kaposvár - Fonyód (36)  
Adony - Dunaújváros (42)  
Dunaújváros - Paks (42)  
Mezőfalva - Rétszilas (43)  
Sárbogárd - Börgönd (45)  
Rétszilas - Bátaszék (46)  
Dombóvár - Bátaszék (50)  
Gyékényes - Barcs - Szentlőrinc (60)  
Villány - Mohács (65)  
Budapest - Vácrátót - Vác (71)  
Galgamácsa - Vácrátót (77)  
Aszód - Balassagyarmat - Ipolytarnóc - országhatár (78)  
Mezőzombor - Sátoraljaújhely (80)  
Hatvan - Somoskőújfalu - országhatár (81)  
Hatvan - Újszász (82)  
Vámosgyörk - Gyöngyös (85)  
Füzesabony - Eger (87a)  
Nyékládháza - Tiszapalkonya-Erőmű (89)  
Miskolc - Bánréve - országhatár (92)  
Bánréve - Ózd (92)  
Miskolc - Tornanádaska - Hídvégardó - országhatár (94)  
Debrecen - Nyírábrány - országhatár (105)  
Debrecen - Füzesabony (108)  
Apafa - Mátészalka (110)  
Nyíregyháza - Nyírbátor (113)  
Mátészalka - Tiborszállás - Ágerdőmajor - országhatár (115)  
Tiszatenyő - Szentés - Hódmezővásárhely - Makó (130)  
Szeged - Békéscsaba - Kötegyán - országhatár (135)  
Budapest - Lajosmizse - Kecskemét (142)  
Bátaszék - Baja - Kiskunhalas (154)  
Kiskunhalas - Kiskunfélegyháza (155)  
Budapesti körvasutak

## 2. számú melléklet:

### **Az országos vasúti mellékvonalak**

Széchenyi-hegy - Hűvösvölgy (7)  
Környe - Pápa (13)  
Pápa - Csorna (14)  
Szombathely - Kőszeg (18)  
Zalaegerszeg - Rédics (23)  
Zalabér-Batyk - Zalaszentgrót (24)  
Lepsény - Veszprém (27)  
Kaposvár - Siófok (35)  
Balatonszentgyörgy elágazás - Somogyszob (37)  
Nagyatád - Somogyszob (38)  
Balatonfenyves Gazdasági Vasút - Csiszta-Gyógyfürdő (39)  
Balatonfenyves Gazdasági Vasút - Somogyszentpál (39b)  
Godisa - Komló (47)  
Keszőhidegkút-Gyöng - Tamási (48)  
Tamási - Lepsény (49)  
Szentlőrinc - Sellye (61)  
Középrigóc - Villány (62)  
Pécs - Pécsvárad (64)  
Vác - Balassagyarmat (75)  
Diósjenő - Romhány (76)  
Mátramindszent - Mátranovák - Homokterenye (83)  
Kisterenye - Kál-Kápolna (84)  
Vámosgyörk - Újszász (86)  
Eger - Putnok (87)  
Miskolc - Mezőcsát (88)  
Rudabánya - Kazincbarcika (95)  
Szerencs - Hidasnémeti (98)  
Kál-Kápolna - Kisújszállás (102)  
Karcag - Tiszafüred (103)  
Debrecen - Sáránd - Nagykereki (106)  
Sáránd - Létavértes (107)  
Tiszalök - Tocóvölgy (109)  
Mátészalka - Záhony (111)  
Nagykálló - Nyíradony (112)  
Mátészalka - Zajta (113)  
Mátészalka - Csenger (114)  
Nyíregyháza - Vásárosnamény (116)  
Görögszállás - Ohat-Pusztakócs (117)  
Nyíregyháza - Balsai Tisza-part (118)  
Herminatanya - Dombrád (119)  
Kétegyháza - Mezőhegyes - Újszeged (121)  
Mezőtúr - Orosháza - Mezőhegyes (125)  
Mezőhegyes - Battonya (125a)  
Kisszénás - Kondoros (126)  
Körösnagyharsány - Vésztő - Gyoma (127)  
Kötegyán - Vésztő - Püspökladány (128)  
Murony - Békés (129)  
Szolnok - Kiskunfélegyháza (145)  
Kecskemét - Kunszentmárton (146)

Kiskunfélegyháza - Szentés - Orosháza (147)  
Kecskemét KK - Kiskörös KK (148)  
Törökfái - Kiskunmajsa KK (149)  
Kunszentmiklós-Tass - Dunapataj (151)  
Kecskemét - Fülöpszállás (152)  
Kiskörös - Kalocsa (153)  
Adony - Adonyi Dunapart  
Ajka - Padragkút  
Ajka - Csinger  
Bácsalmás - Csikéria  
Baja - Baja Dunapart  
Baja - Baja-külső  
Balatonszentgyörgy elágazás - Sármellék  
Bodajk - Balinka  
Börgönd - Szabadbattyán  
Dorog - Dorogi Mészköhegy  
Dunakeszi - Dunakeszi-gyártelep  
Dunaújváros - Kikötő  
Eger rendező elágazás - Tihamér elágazás  
Hidas-Bonyhád - Bonyhád  
Kiskundorozsma szállásvágány  
Mátramindszent - Mátranovák-Homokterenye  
Mezőkeresztes - Bükkábrány  
Miskolc - Diósgyőr-Vasgyár  
Mór - Pusztavám  
Nagyút - Visonta  
Nógrádszakál - országhatár  
Pécs-felső - Pécsbánya-rendező  
Pécsbánya-rendező - Pécsbánya-telep  
Sajóecseg - Sajóbábony  
Szeged-rendező - Szeged-Tisza  
Székesfehérvár - Lovasberény - Felcsút - Bicske  
Tapolca - Zalahaláp  
Tokod elágazás - Tokod  
Uzsa - Uzabánya  
Zirc - Dudar

### **3. számú melléklet**

#### **Vágányzári Bizottságok összetétele és feladatköre**

##### **Területi Vágányzári Bizottság összetétele és feladatköre:**

###### **Vezetője:**

- Pályavasúti Üzletág Területi Központjának vezetője.

###### **Tagjai:**

- Pályavasúti Üzletág Területi Központjának osztályai, alosztályai, területileg illetékes felelős mérnökei
- Beruházást szervező és (vagy) lebonyolító szervezet,
- Eseti meghívás alapján érintett kivitelezők, vasútállalatok

A bizottságban a szervezetek vezetőjükkal és/vagy írásos felhatalmazás birtokában állandó vágányzári ügyintézőjükkal képviseltetik magukat.

###### **Feladata:**

- Területi illetékesség szerint a kivitelezési munkák koordinációs intézkedési tervének felülvizsgálata, jóváhagyása;
- Forgalmi Technológia területi jóváhagyása,
- Koordinációs intézkedési terv sikertelen egyeztetése esetén a téma Pályavasúti Üzletág Központi Vágányzári Bizottság számára történő felterjesztése;
- Vágányzári végrehajtási utasítás kiadása;
- Vágányzár lebonyolításával, vágányzári végrehajtási utasítással kapcsolatos teendők egyeztetése, koordinálás a szomszédos Területi Központokkal

##### **Pályavasúti Üzletág Központi Vágányzári Bizottságának összetétele, feladatköre:**

**Vezetője:** A MÁV Zrt. Pályavasúti Üzletág főigazgatója

**Ügyvezetője:** A Forgalmi Főosztály vezetője, vagy annak megbízottja

###### **Tagjai:**

- Értékesítési Főosztály
- Forgalmi Főosztály,
- Pályalétesítményi Főosztály,
- Távközlő, Erősáramú és Biztosítóberendezési Főosztály,
- Fejlesztési Főosztály,
- EU Kapcsolatok Osztály,
- VPE Kft. képviselője,
- Nemzeti Infrastruktúra Fejlesztő Zrt. megbízottja,
- eseti meghívás alapján érintett kivitelezők, vasútállalatok képviselői.

A bizottságban a szervezetek vezetőjükkal és/vagy írásos felhatalmazás birtokában állandó vágányzári ügyintézőjükkal képviseltetik magukat.

Csak bizottsági egyetértés esetén engedélyezhetők, vagy tilthatók meg a pályaműködtetői kapacitásigények. Az engedélyezés során felmerült vitás esetekben az érintettek a bizottság tényleges vezetőjétől kér döntést.

**Feladata:**

- Koordinációs intézkedési terv sikertelen egyeztetése esetén Területi Vágányzári Bizottság által felterjesztett program egyeztetése;
- Legalább két Vágányzári Területi Bizottságot egyidejűleg érintő kivitelezési munka koordinációs intézkedési tervének egyeztetése
- PL Főosztály Műszaki Előkészítő Osztály által a VPE Kft. részére benyújtandó összesített rendes vágányzári igények előzetes jóváhagyása

#### **4. számú melléklet:**

### **Koordinációs intézkedési terv (KIT) készítése és tartalma**

#### **Koordinációs intézkedési terv (KIT) készítése**

Kapacitás- korlátozási igény benyújtása esetén az igénylő a jelen mellékletben szabályozott esetekben köteles elkészíteni egy, a feladat elvégzésének menetét bemutató koordinációs intézkedési tervet. A dokumentum elkészítésére nézve irányadó MÁV Zrt. F.2. Forgalmi utasítás 23. sz. függeléke. Fentiekén túl koordinációs intézkedési terv készítésére kötelezett munkák:

- Az *1. sz. mellékletben* felsorolt vonalakra tervezett valamennyi karbantartási, felújítási vagy fejlesztési munka
- Az *1. sz. mellékletben* szereplő vonalakra tervezett valamennyi olyan munka, ahol a forgalom lebonyolítása érdekében műszaki intézkedéseket kell tenni. (pl. ideiglenes kitérők, vágányeltolások, ideiglenes biztosítóberendezések, vagy felsővezetéki átalakítások)
- Az *1. sz. mellékletben* felsorolt vonalakon fekvő állomások rekonstrukciós munkái
- Egyéb munkákra - vonaltól és időtartamtól függetlenül - akkor, ha több szakszolgálat együttműködése szükséges, és egyidejűleg annak kidolgozását a területi vágányzári bizottság szükségesnek tartja.

A koordinációs intézkedési terv kidolgozhatóságának az alapja a tárgyban összehívott koordinációs értekezlet jegyzőkönyve, melyben dokumentálni kell az összes érintett fél (megrendelő, tervező, lebonyolító, kivitelező, MÁV Zrt. szakszolgálati, stb.) feladatait, és a kivitelezés minden feltételét. Koordinációs értekezlet összehívása minden koordinációs intézkedési terv készítését meg kell, hogy előzze. Az értekezlet összehívása a kivitelezést végző, későbbi igénylő feladata.

Értekezlet összehívását követően a kivitelező jelen melléklet szabályai alapján elkészíti a KIT-et, amit az egyéb, jelen utasítás szerint meghatározott dokumentumok kíséretében benyújt az illetékes Pályavasúti Területi Központ részére.

A koordinációs intézkedési tervet a munka megkezdése előtt legkésőbb 90 nappal engedélyeztetni kell. A jóváhagyott intézkedési tervet meg kell küldeni valamennyi érdekeltnek. Amennyiben a munka több évre áthúzódó, évente aktualizálni kell.

Időben elhúzódó munkáknál a koordinációs intézkedési tervben meghatározott időszakonként, vagy az új munkafázis előkészítésekor koordinációs értekezletet kell tartani.

## **A koordinációs intézkedési terv tartalma:**

KIT elkészítésénél az alábbi főbb tartalmi ismérveknek kell megfelelni:

- A munkatervet vonali munkáknál ciklogrammos (hossz-szelvény szerinti) ütemezés formájában, állomási vagy egyéb munkáknál fázistervek és sávós ütemtervek formájában kell kidolgozni. Pályaudvarok, vonalrészek átépítésénél vagy építésénél más típusú (pl. hálóterv) ütemezés is lehetséges.
- A technológiai leírást olyan részletességgel kell kidolgozni, amely alapján a kivitelezés minden szakasza áttekinthető, a munka kivitelezhető legyen.
- Műszaki intézkedések keretében biztosítani kell a terv-ellátottságot, a műszaki háttérfeltételeket, szükséges infrastruktúrát, a munkavédelmi és forgalombiztonsági intézkedéseket
- Forgalomszervezési intézkedések keretében a Területi Központnak gondoskodniuk kell a helyi forgalmi végrehajtási utasítás kiadásáról, a személy és áruforgalom lebonyolításának módozatairól, a munkahely forgalmi kiszolgálásáról, ha szükséges operatív menetrend kidolgozásáról, forgalmi összekötő jelenlétének megszervezéséről.
- Kapacitás biztosítási intézkedések keretében a szükséges létszám, gép, anyag, anyagtárolóhely, anyaglelőhely stb. meghatározását kell elvégezni.
- Egyéb intézkedések leírásánál kell meghatározni a munkával kapcsolatos tájékoztatási módokat (szórólapok, hirdetések, stb.), munkaterület megközelítésének és biztosításának feltételeit, a kivitelezés ellenőrzésének gyakoriságát, idegen résztvevők oktatását.

Az adatszolgáltatás kötelező tartalmi elemeit a Hálózati Üzletszabályzat „Pályakapacitás igénylés a vasúti pályahálózat tervezett karbantartási, felújítási és fejlesztési munkák végzése céljából” című melléklete tartalmazza.

**5. számú melléklet:**

**Műszaki technológiai idősükségletek alapnormái a pályaműködtetői kapacitásigények tervezéséhez**

**Alapnormák a vágányzár tervezéshez**

| Tevékenység megnevezése         |       | Egy- sége | Pft óra | Biz Ber ó | Fel sős ó | óra | A munka részletezések | Eszköz igény   | Létsz szüks   | Vágányzár előtt és után elvégzendő munkák |  | Megjegyzés                                 |   |
|---------------------------------|-------|-----------|---------|-----------|-----------|-----|-----------------------|--|---|---|--|--|---|
|                                 |       |           |         |           |           |     |                       |  |   | Előfeltételek                             | után   |  |   |
| Kitérő és felső- ágyazat csere  | Egy   | Daru      | csop    | 7         | 1         | 1*  | 8                     | Kitérő ki- beemelése, ágyazati munkával +gépi szabályozás          | Sínvágó, csavarozó földmunkagép, daru KIAG                          | 20 fő                                     | Kit.munkapadon lekötve a helysz. ágy. anyag deponálva            | Bontott anyagok elszállítása, szabályozása | Hn.kit.esetén heg, vg.zár szüks.8 ó. meg osztva 2x4, 3x3  |
|                                 | Xl.r. | Kicse     | csop    | 6         | 1         | 1*  | 7                     | Kitérő ki- beemelése, ágyazati munkával+gépi szabályozás           | Sínvágó, csavarozó, földmunkagép, KICSE KIAG                        | 10 fő                                     | Kitérő munkapadon lekötve a helyszínen ágyazati anyag deponálva* | Bontott anyagok elszállítása, szabályozás  | Hn.kit.esetén heg, vg.zár szüks.8 ó. meg osztva 2x4, 3x3  |
|                                 | Átsz. | Daru      | csop    | 8         | 1         | 1*  | 9                     | Kitérő ki- beemelése, ágyazati munkával+gépi szabályozás           | Sínvágó csavarozó, földmunkagép, daru KIAG                          | 40 fő                                     | Kitérő munkapadon lekötve a helyszínen ágyazati anyag deponálva  | Bontott anyagok elszállítása, szabályozás  | Hn.kit.esetén heg, vg.zárszüks.8.ó.meg- osztva 2x4,3x3    |
|                                 |       | Kicse     | csop    | 6         | 1         | 1*  | 7                     | Kitérő ki- beemelése ágyazati munkával+gépi szabályozás            | Sínvágó, csavarozó, földmunkagép, KICSE KIAG                        | 10 fő                                     | Kitérő munkapadon lekötve a helyszínen ágyazati anyag deponálva  | Bontott anyagok elszállítása, szabályozás  | Hn.kit.esetén heg, vg.zár szüks.8 ó. meg osztva 2x4,3x3   |
| Kitérő és teljes ágyazat csere  | Egy   | Daru      | csop    | 10        | 1         | 1*  | 11                    | Kitérő ki- beemelése, ágyazati munkával+gépi szabályozás           | Sínvágó, csavarozó, földmunkagép, daru, KIAG, rázótmörítő           | 20 fő                                     | Kitérő munkapadon lekötve a helyszínen ágyazati anyag deponálva  | Bontott anyagok elszállítása, szabályozás  | Hn.kit.esetén heg, vg.zár szüks.8.ó.meg osztva 2x4 3x3    |
|                                 | Xl.r. | Kicse     | csop    | 9         | 1         | 1*  | 10                    | Kitérő ki- beemelése, ágyazati munkával+gépi szabályozás           | Sínvágó csavarozó, földmunkagép daru, KIAG, rázótmörítő KICSE       | 10 fő                                     | Kitérő munkapadon lekötve a helyszínen ágyazati anyag deponálva  | Bontott anyagok elszállítása, szabályozás  | Hn.kit.esetén heg, vg.zár szüks.8 ó. meg osztva 2x4,3x3   |
|                                 | Átsz  | Daru      | csop    | 11        | 1         | 1*  | 12                    | Kitérő ki- beemelése, ágyazati munkával +gépi szabályozás          | Sínvágó csavarozó, földmunkagép, daru, KIAG, rázótmörítő            | 40 fő                                     | Kitérő munkapadon lekötve a helyszínen ágyazati anyag deponálva  | Bontott anyagok elszállítása, szabályozás  | Hn.kit.esetén heg, vg.zár szüks.8 ó. meg osztva 2x4,3x3   |
|                                 |       | Kicse     | csop    | 9         | 1         | 1*  | 10                    | Kelérő ki- beemelése, ágyazati munkával+gépi szabályozás           | Sínvágó, csavarozó, földmunkagép, daru, KIAG, rázótmörítő KICSE     | 10 fő                                     | Kitérő munkapadon lekötve a helyszínen ágyazati anyag deponálva  | Bontott anyagok elszállítása, szabályozás  | Hn.kit.esetén heg, vg.zár szüks.8 ó. meg osztva 2x4, 3x3  |
| Kitérőcsere alépitm. javítással | Egy.  | Daru      | csop    | 11        | 1         | 1*  | 12                    | Kitérő ki- beemelése, védőréteg beép. ágyazat készítés szabályozás | Sínvágó, csavarozó, földmunkagép, daru, KIAG, rázótmörítő           | 20 fő                                     | Kitérő munkapadon lekötve a helyszínen ágyazati anyag deponálva  | Bontott anyagok elszállítása, szabályozás  | Hn.kit.esetén heg, vg.zár szüks.8 ó. meg osztva 2x4,3 x3  |
|                                 | Xl.r. | Kicse     | csop    | 10        | 1         | 1*  | 11                    | Kitérő ki- beemelése, védőréteg beép. ágyazat készítés szabályozás | Sínvágó, csavarozó, földmunkagép, daru, KIAG, rázótmörítő KICSE     | 10 fő                                     | Kitérő munkapadon lekötve a helyszínen ágyazati anyag deponálva  | Bontott anyagok elszállítása, szabályozás* | Hn.kit.esetén :heg, vg.zár szüks.8 ó. meg osztva 2x4, 3x3 |
|                                 | Átsz  | Daru      | csop    | 12        | 1         | 1*  | 13                    | Kitérő ki- beemelése, védőréteg beép. ágyazat készítés szabályozás | Sínvágó, csavarozó, földmunkagép, daru KIAG daru, KIAG, rázótmörítő | 40 fő                                     | Kitérő munkapadon lekötve a helyszínen ágyazati anyag deponálva  | Bontott anyagok elszállítása, szabályozás  | Hn.kit.esetén heg, vg.zár szüks.8 ó. Meg osztva 2x4,3x3   |
|                                 |       | Kicse     | csop    | 10        | 1         | 1*  | 11                    | Kitérő ki- beemelése, védőréteg beép. ágyazat készítés szabályozás | Sínvágó, csavarozó, földmunkagép, daru, KIAG, rázótmörítő KICSE     | 10 fő                                     | Kitérő munkapadon lekötve a helyszínen ágyazati anyag deponálva  | Bontott anyagok elszállítása, szabályozás  | Hn.kit.esetén heg, vg.zár szüks.8 ó. meg osztva 2x4, 3x3  |
| Félváltó csere                  | Egy   | db        |         | 3         | 1         |     | 4                     | Kit. alkatrészeinek cserélése és besabályozása                     | Sínvágó, csavarozó, talpfafúró                                      | 20 fő                                     | Kit.munkapadon lekötve a helysz.ágy.anyag deponálva              | Bontott anyagok elszállítása,              | Hn.kit.esetén heg, vg.zár szüks.2 ó.                      |
|                                 | Atsz  | db        |         | 2         | 1         |     | 3                     | Kit. Alkatrészeinek cserélése és besabályozása.                    | Sínvágó, csavarozó, talpfafúró                                      | 20 fő                                     | Kit.munkapadon lekötve a helysz.ágy.anyag deponálva              | Bontott anyagok elszállítása,              | Hn.kit.esetén heg, vg.zár szüks.2 ó.                      |

| Tevékenység megnevezése                 | Egysége        | Pft óra | Biz Ber ó | Fel sős ó | óra  | A munka részletezése                            | Eszközigény  | Létszám szüks                  | Vágányzár előtt és után elvégzendő munkák |   | Megjegyzés                                 |   |
|---|----------------|---------|-----------|-----------|------|---|--|--------------------------------|---|---|--|---|
|   |                |         |           |           |      |   |  |                                | Előfeltételek                             | után                                    |  |   |
| Csúcssín csere rugalmas                 | db             | 1       | 1         |           | 2    | Kitérő alkatrészeinek cserélése és beszállítása | Sínvágó, csavarozó, talpfafúró                                       | 14 fő                          | Beépítendő anyag a helyszínen deponálva   | Bontott anyagok elszállítása,           | nem tartalmaz heg. időszükséglet (1ó/heg.) |   |
| Keresztelési                            | Egyszerű       | db      | 1         | 1         | -    | 2   | Kitérő alkatrészeinek cserélése és beszállítása                      | Sínvágó, csavarozó, talpfafúró | 16 fő                                     | Beépítendő anyag a helyszínen deponálva | Bontott anyagok elszállítása,              | nem tartalmaz heg. időszükséglet (1ó/heg.)                                |
| közép. csere                            | Atszelési      | db      | 1         | 1         |      | 2   | Kitérő alkatrészeinek cserélése és beszállítása                      | Sínvágó, csavarozó, talpfafúró | 10 fő                                     | Beépítendő anyag a helyszínen deponálva | Bontott anyagok elszállítása,              | nem tartalmaz heg. időszükséglet (1ó/heg.)                                |
| Könyök-sín                              | Egyszerű       | db      | 1         | 1/2       |      | 1+1/2   | Kitérő alkatrészeinek cserélése és beszállítása                      | Sínvágó, csavarozó, talpfafúró | 6 fő                                      | Beépítendő anyag a helyszínen deponálva | Bontott anyagok elszállítása,              | nem tartalmaz heg. időszükséglet (1ó/heg.)                                |
| csere                                   | Kettős kereszt | db      | 1+1/2     |           |      | 1+1/2   | Kitérő alkatrészeinek cserélése és beszállítása                      | Sínvágó, csavarozó, talpfafúró | 4 fő                                      | Beépítendő anyag a helyszínen deponálva | Bontott anyagok elszállítása,              | nem tartalmaz heg. időszükséglet (1 ó/heg.)                               |
| Csúcsbetét                              | Egyszerű       | db      | 1         |           |      | 1   | Kitérő alkatrészeinek cserélése és beszállítása                      | Sínvágó, csavarozó, talpfafúró | 4 fő                                      | Beépítendő anyag a helyszínen deponálva | Bontott anyagok elszállítása,              |   |
| csere                                   | Kettős kereszt | db      | 1+1/2     |           |      | 1+1/2   | Kitérő alkatrészeinek cserélése és beszállítása                      | Sínvágó, csavarozó, talpfafúró | 4 fő                                      | Beépítendő anyag a helyszínen deponálva | Bontott anyagok elszállítása,              |   |
| Vezetőszög                              | Egyszerű       | db      | 1         |           | -    | 1   | Kitérő alkatrészeinek cserélése és beszállítása                      | Sínvágó csavarozó, talpfafúró  | 6 fő                                      | Beépítendő anyag a helyszínen deponálva | Bontott anyagok elszállítása,              |   |
| vas csere                               | Kettős kereszt | db      | 1         |           |      | 1   | Kitérő alkatrészeinek cserélése és beszállítása                      | Sínvágó, csavarozó, talpfafúró | 6 fő                                      | Beépítendő anyag a helyszínen deponálva | Bontott anyagok elszállítása,              |   |
| Tősin csere                             |                | db      | 1         |           |      | 1   | Kitérő alkatrészeinek cserélése és beszállítása                      | Sínvágó, csavarozó, talpfafúró | 14 fő                                     | Beépítendő anyag a helyszínen deponálva | Bontott anyagok elszállítása,              | nem tartalmaz heg. időszükséglet (1ó/heg)                                 |
| Hosszúsín csere 126 mh hegesztéssel     |                | db      | 4         |           | 1/2* | 4+1/2   | Sínvágás, kötszerek oldása, sín csere, sín szállekötés, hegesztés    | Sínvágó, 2 csavarozó, hegesztő | 36 fő                                     | Beépítendő anyag a helyszínen deponálva | Bontott anyagok elszállítása,              |   |
| Többlet AT hegesztések pályában         |                | db      | 1         |           | -    | 1   | Hegesztés  | Hegesztő felszerelés           | 3 fő                                      |   |  | A végzői idő a kivonulást nem tartalmazza minden többlet hegesztés esetén |
| 24 mh. Ragasztott sín csere hegesztései |                | db      | 4         |           |      | 4   | Sínvágás, kötszerek oldása, sín csere, sín szál. lekötése, hegesztés | Sínvágó, csavarozó, hegesztő   | 12 fő                                     | Beépítendő anyag a helyszínen deponálva | Bontott anyagok elszállítása,              | Vonatkozik a 24 mh. sín csereére is                                       |

| Tevékenység megnevezése   |                          | Egység | Pft óra | Biz Ber ó. | Felső óra | óra      | A munka részletezése  | Eszközигény  | Létsz. szűks | Vágányzár előtt és után elvégzendő munkák<br>Előfeltételek után                | Megjegyzés  |   |
|---|--------------------------|--------|---------|------------|-----------|----------|---|--|--------------|--|---|---|
| Bodán útátjáró  | Sima                     | 1 csop | 6       | 1/2        | -         | 6+1/2    | Ágyazati munka, elemek elhelyezése, felület rendezés  | Bodán elem fogó                                      | 10 fő        | Beépítendő anyag helyszínen deponálva  | Bontott anyagok elszállítása, csatl. utburk. helyreállít. | Hosszger.+zárókövek elh.vg.zárban többít 40 km/h seb.korl.mellett |
| építés  | Talp-elemes              | 1 csop | 9       | 1/2        | 1*        | 10       | Ágyazati munka, elemek elhelyezése, felület rendezés  | Síncsavarozó,daru, bodán elem fogó, föld-munkakagép  | 10 fő        | Beépítendő anyag helyszínen deponálva  | Bontott anyagok elszállítása, csatl. utburk. helyreállít. |   |
| mezős   | Egyoldali víznyelőrácsos | 1csop  | 12      | 1/2        | 1*        | 13       | Ágyazati munka, elemek elhelyezése, felület rendezés  | Síncsavarozó,daru, bodán fogó, sínfogó, földmunkagép | 10 fő        | Beépítendő anyag helyszínen deponálva  | Bontott anyagok elszállítása, csatl. utburk. helyreállít. |   |
| Kitérőszabályozás   |                          | 1 csop | 1       | 1/2        | 1/2*      | 1+1/2    | Szabályozás   | KIAG   | 2 fő         | Kitűzési munkák  | -   | Az óra a minimális vgzári időt tartalmazza                        |
| Vágány szabályozás FKG-val fenntartási  | ** 09CSM                 | vm     | 4       | 1          | 1*        | 5        | Gépi szabályozás  | 09 CSM tip.gép<br>08 tp.gép                          | 4 fő         | Kitűzési munkák  |   | 3.000 vm  |
|   | ** 08tip.g.              | vm     | 4       | 1          | 1*        | 5        |   |  |              |  |   | 1650 vm   |
|   | 09CSM                    | vm     | 5       | 1          | 1*        | 6        |   |  |              |  |   | 4.000 vm  |
|   | 08 tip.g.                | vm     | 5       | 1          | 1*        | 6        |   |  |              |  |   | 2200 vm   |
|   | 09CSM                    | vm     | 6       | 1          | 1*        | 7        |   |  |              |  |   | 5.000 vm  |
|   | 08tip.g.                 | vm     | 6       | 1          | 1*        | 7        |   |  |              |  |   | 2.750 vm  |
|   | 09CM                     | vm     | 7       | 1          | 1*        | 8        |   |  |              |  |   | 6.000 vm  |
|   | 08 tip.g.                | vm     | 7       | 1          | 1*        | 8        |   |  |              |  |   | 3.300 vm  |
|   | 09CSM                    | vm     | 8       | 1          | 1*        | 9        |   |  |              |  |   | 7.000 vm  |
| 08 tip.g.   | vm                       | 8      | 1       | 1*         | 9         | 3.850 vm |   |  |              |  |   |   |
| Gépi ágyazat RM 74 rostálás RM 76 tip. gépek  | "                        | vm     | 5       | 1          | 1*        | 6        | Befűzés, rostálás, kifűzés, kópótlás, rostálás utáni szab.  | Rosta zkő száll. szerelvény, géplánc                 | 5 fő         | Kitűzési munkák, ágyazati felhajtás  | Rostaalj elterítés további vg. szabályozás                | 420 vm  |
|   | vm                       | 6      | 1       | 1*         | 7         | 540 vm   |   |  |              |  |   |   |
|   | vm                       | 7      | 1       | 1*         | 8         | 660 vm   |   |  |              |  |   |   |
|   | vm                       | 8      | 1       | 1*         | 9         | 760 vm   |   |  |              |  |   |   |
| Az 5 fő a rostát kiszolgáló szem.   |                          |        |         |            |           |          |   |  |              |  |   |   |
| 10 m széles útátjáró bontása 24 vm bontással, felsőágyazat cserével, útátjáróban telj. ágyazatcserével és javító réteg beépítésével |                          | db     | 10      | 1          | 1*        | 11       | Teljes vg. és felsőágyazat, útátjáróban teljes ágyazat elbontása útátjáróban javító réteg, alsó és felső ágyazat a többi részen csak felső ágyazat és 24 vm vágány építése 1 x-i kézi szabályozás | Sínvágó,síncsavarozó, markoló, bm.döngölő            | 12 fő        | Régi burkolat és vezető sín bontása<br>Beépítendő anyag a helyszínen deponálva | Bontott anyagok elszállítása,                             | A vezetősín elbontása után 40 km/h sebességkorlátozás szükséges   |

| Tevékenység megnevezése  | Egység  | Pft óra | Biz Ber | Felső | óra   | A munka részletezése  | Eszközigény                          | Létsz szüks                 | Vágányzár előtt és után elvégzendő munkák                                 |  | Megjegyzés  |
|--|---|---------|---------|-------|-------|---|--------------------------------------|-----------------------------|---|--|---|
|  |   |         |         |       |       |   |                                      |                             | Előfeltételek után  |  |   |
| Vágánymező bontása és fektetése KICSE-vel felső ágyazat esérével | 24 vm   | 5       | 1       | 1*    | 6     | Vg.mező kiemelés, felső ágyazat bontása és készítése vg.mező fektetése 1 x-i kézi szab. | KICSE, VOLVO, sínvágó, sínfűrő       | 10 fő                       | Beépítendő anyagok a helyszínen deponálva, Vágánymező munka padon lekötve | Bontott anyagok elszállítása, szabályozás, hegesztés | A végleges szabályozáshoz és a hegesztés elvégzéséig 40 km/h korlátozás szükséges |
| Teljes alj csere   | 20 db   | 2 1/2   | 1       | 1*    | 3,1/2 | gépi aljcsere, gépi szabályozás   | Geismar aljcserélő                   | 6 fő                        | Az aljak, kapcsolószerkek kiosztása, az aljak a                           | A lecserélt aljak és a kapcsolószerkek               | A 6 fő gépi a   |
|  | 40 db   | 3,1/2   | 1       | 1*    | 4,1/2 |   | síncsavarozó, Tfa fűrő               |                             | vágányra merőleges beállítása   | összeszedése,  |   |
|  | 60 db   | 4,1/2   | 1       | 1*    | 5,1/2 |   | (fa alj és fabetétes vb. alj esetén) | a sínvándorlás gátló szerk. | sínvándorlást gátló szerkezetek fel-                                      |  |   |
|  | Geismar tip. aljcserélő géppel és gépi szabályozással | 70 db   | 5V2     | 1     | 1*    | 6,1/2   | Szabályozó gép                       | leszer.megtörtént           | Az aljak fellemezése  | szereleése   | 9 fő a kapcsolószerkek kézi bontása esetén  |
|  | 80 db   | 6,1/2   | 1       | 1*    | 7,1/2 |   |                                      | korábban megtörtént         |   |  |   |
|  | 90 db   | 7,1/2   | 1       | 1*    | 8,1/2 |   |                                      |                             |   |  |   |

\* a felsős tevékenység párhuzamosan folyik a biztosítóberendezési munkákkal

\*\* 4 órás vágányzár alkalmazása %-os többletköltséggel jár

|                 |            |                                     |
|-----------------|------------|-------------------------------------|
| - vágányzár óra | 5 ó esetén | + 31%                               |
|                 | 6 ó esetén | + 56%                               |
|                 | 7 ó esetén | + 85%                               |
|                 | 8 ó esetén | + 112% a 4 vágányzári órához képest |

\*\* 5 órás vágányzár alkalmazása %-os többletköltséggel jár

|                 |            |                                    |
|-----------------|------------|------------------------------------|
| - vágányzár óra | 6 ó esetén | + 24%                              |
|                 | 7 ó esetén | + 45%                              |
|                 | 8 ó esetén | + 66%                              |
|                 | 9 ó esetén | + 70% a 4 vágányzári órához képest |

## 6. számú melléklet

A Forgalmi Technológia mintája és tartalmi elemei

Gy.



PÁLYAVASÚTI ÜZLETÁG

### FORGALMI TECHNOLÓGIA

Vágányzár, felsővezeteki feszültségmentesítés,  
biztosítóberendezési kikapcsolás miatt szükséges  
pályaműködtetői kapacitásigény idejére

[Állomáson/állomások között/vágányon, stb.] a  
[Munkavégzés] céljából

Érvényes: [Dátum, óra, perc]-től [Dátum, óra,perc]-ig

#### Felülvizsgálta:

.....  
Területi központvezető

#### Egyetért:

MÁV-START Zrt.: [Név] .....  
MÁV-TRAKCIÓ Zrt.: [Név] .....  
Vasútállalat: [Név][Vasútállalat] .....  
Vasútállalat: [Név][Vasútállalat] .....

#### Ellenőrizte:

.....  
Forgalmi Főosztály Technológiai Osztály  
(Vágányzárak)

.....  
Forgalmi Főosztály Technológiai Osztály  
(Személyszállítási technológia)

.....  
Forgalmi Főosztály Technológiai Osztály  
(Árufuvarozási technológia)

.....  
Forgalmi Főosztály Technológiai Osztály  
(Osztályvezető)

.....  
Forgalmi Főosztály  
Igazgató

Budapest, [Dátum]

Jóváhagyta:

.....  
Főigazgató

## 1. Általános rendelkezések

1.1. A pályaműködtetői kapacitásigény célja, tervezett helye és időtartama

1.1.1. Cél:

[A tervezett tevékenység rövid leírása.]

1.1.2. Hely:

[Állomás, forgalmi kitérő, pályaelágazás, váltó, vágány, állomásköz, jobb/bal vágány, objektum, objektumok, szelvény, szelvények.]

1.1.3. Időtartam:

[Kezdési/befejezési dátum, óra, perc, illetve vonatszámhoz rendelt munkakezdési és befejezési feltétel leírása, valamint a kezdéssel és a befejezéssel kapcsolatos minden egyéb feltétel, korlátozás, stb. részletezése.]

1.2. Sebességkorlátozások

[Minden, a pályaműködtetői kapacitásigény ideje alatti és utáni munkavédelmi ill. technológiai sebesség-korlátozással kapcsolatos rendelkezés, sebességérték és szelvénytávolság részletezéssel, továbbá a sebességemelés ütemezésével kapcsolatos rendelkezés a felelős szervezet megjelölésével.]

1.3. A többlet személyzet biztosítására, a szolgálat szüneteltetés felfüggesztésére, illetve szakfelügyelet biztosítására vonatkozó rendelkezések

[Minden, a többlet személyzet biztosításával, a szolgálat szüneteltetés felfüggesztésével, szakfelügyelet biztosítással kapcsolatos rendelkezés az időtartam, a létszám, a munkakör, a megrendelő, a kiállító Szolgálati főnökség és a Költségviselő fél megjelölésével.]

## 2. A vonatforgalom előkészítése és lebonyolítása

2.1. A vonatforgalom előkészítését és lebonyolítását érintő forgalmi változások

[A vonatforgalom előkészítésére és lebonyolítására vonatkozó forgalmi módosítások, intézkedések, (ill. hivatkozás a vonatközlekedés lebonyolítását szabályozó Végrehajtási Utasításra, Vágányzári Utasításra) stb.]

2.2. A személyszállító vonatokra vonatkozó menetrendi intézkedések

[A személyszállító vonatok korábbi, későbbi, átszállásos, vagy kerülő útirányon történő közlekedtetésére illetve a vonatok lemondására vonatkozó szakszolgálati/vasútvállalati intézkedések, menetrendi intézkedések, módosítások ismertetése.]

2.2.1. Vágányzári Állomási Menetrendjegyzék

[Táblázatos formában: a vonat száma, neve, az adott állomásra vonatkozó érkezési és indulási időadatok, a szomszédos állomásra vonatkozó indulási és érkezési időadatok, egyéb megjegyzések.]

2.2.2. Vágányzári Menetrendábra

[A nyomtatott formátumú vágányzári Menetrendábra.]

2.2.3. Vágányzári menetrend a Szolgálati Menetrendkönyvhöz

[Nyomtatott formátumú Vágányzári menetrend a Szolgálati menetrendkönyvhöz.]

2.3. Utastájékoztató

[Az utastájékoztatóra vonatkozó módosítások, a tudnivalók szöveges ismertetése, az utastájékoztató megjelentetésének helyei, módjai és felelősei, valamint az elkészített Utastájékoztató Hirdetmény/Hirdetmények jelen Forgalmi Technológiához történő csatolása.]

2.4. Személyvonati szerelvényforduló

[A személyvonati szerelvényfordulóval kapcsolatos részletek az adott helyzettől függő felépítés szerinti módon és részletezéssel, minden, az alapmenetrendhez viszonyított személyvonati szerelvényfordulóval kapcsolatos eltérés és tennivaló részletezésével.]

2.5. Személyzetforduló

[A megváltozott személyvonati személyzetfordulók elkészítésével és megküldésével kapcsolatos feladatok, felelősök részletezése.]

## 2.6. Mozdonyforduló

[A mozdonyfordulót érintő változások, szabályozások, intézkedések részletezése a szükséges bontásban.]

## 2.7. Tehervonati közlekedés

[A tehervonatok korábbi, későbbi, vagy kerülő útirányon történő közlekedtetésére illetve a vonatok lemondására vonatkozó szakszolgálati/vasútvállalati intézkedések, menetrendi intézkedések, módosítások ismertetése: általános rendelkezések, elegygyűjtés, csomóponti kiszolgáló vonatok, vonatok összeállítása, vonatok tényleges leközlekedtetésének időadatai, elegyelterelés adatai, SZIR kezelés, stb.]

## 2.8. Az üzemirányítási és az operatív irányítási szolgálat ellátásával kapcsolatos rendkívüli intézkedések

[Minden olyan intézkedés részletezése, amely az érvényben lévő F.3. sz. Utasításban szabályozottakon túlmenően a pályavasúti üzemirányítási és az operatív vasútvállalati irányítási tevékenységet illetően további intézkedések megtételét teszi szükségessé.]

# 3. A vonatpótló autóbuszokra vonatkozó szabályozás

## 3.1. Általános tudnivalók

- [Értekezés az állomás(ok) forgalmi szolgálattevője(i) és az autóbuszvezető között,
- A vonatpótló autóbuszok felállítási/megállási helyével, a helyek és autóbuszok
- megjelölésével kapcsolatos feladatok és felelősök,
- Utastájékoztatási, utasirányítási feladatok,
- A vonatkísérő személyzet feladatai a vonatpótló autóbuszokon,
- Vonatpótló autóbuszok indításával, indulásával és érkezésével kapcsolatos feladatok (tennivalók, értesítések, előjegyzések).]
- Költségviselő meghatározása,
- Szolgáltatások korlátozásának rögzítése (pl.: kerékpár szállítás kizárása a buszon,
- stb.)

## 3.2. A vonatpótló autóbuszok mennyisége, útvonala, buszfordulók

[Autóbuszforduló táblázat: Csatlakozó vonat száma, Busz száma, indulási hely és idő, érkezési hely és idő, menettartam, dátum, autóbusz típus, autóbusz darabszám]

## 3.3. Díjszabásra vonatkozó rendelkezések

[Amennyi a Forgalmi technológiában szükséges! Egyébként csak hivatkozás a rendelkezések Kiadójára: a vonatpótló autóbuszok igénybevételevel kapcsolatos díjszabási rendelkezések, a vonatok alapadatainak módosítása a helyfoglalási rendszerben, kedvezmények, tájékoztatás stb. témakörében]

# 4. Állomási és vonali biztosító berendezések üzeme

[Az állomási és vonali biztosító berendezések üzemének korlátozásával kapcsolatos azon lényegesebb forgalmi és műszaki intézkedések részletezése, amelyek megjelenítése a Forgalmi Technológiában szükséges, és kötelező érvényű a kapcsolódó Végrehajtási Utasítás, ill. Vágányzári Utasítás elkészítése során.]

# 5. A munkavonatok

[Az F.2. sz. Utasítás 31. sz. Függelékében foglaltakon túlmenően szükséges, munkavonatokkal kapcsolatos szabályozások valamint a munkavonatok, munkagépek tárolási helyének kijelölésére és a tárolásra vonatkozó egyéb rendkívüli szabályozások.]

# 6. Egyéb rendelkezések

[Minden egyéb, a vonatközlekedés előkészítéséhez és lebonyolításához kapcsolódó, az adott vágányzárból következő forgalmi jellegű feladat, tevékenység és feltétel ismertetése, ha szükséges az időpont és a felelős megjelölésével.]

**7. számú melléklet:**

**Igénylőlap az éves és éves pótlólagos pályaműködtetői kapacitásigény  
benyújtására**

Az igénylőlap formátuma megegyezik a tárgyévre a Hálózati Üzletszabályzatban meghirdetett „Pályakapacitás-igénylés a vasúti pályahálózat karbantartási, felújítási és fejlesztési munkáihoz” című nyomtatvánnyal.

## 8. számú melléklet

Igénylőlap az évközi, soron kívüli és tervezhető pályaműködtetői benyújtására PÜ MF 7.5-18 Űrlap-1V1.0



**MÁV Zrt. Pályavasúti Üzletág**  
**Pályaműködtetői kapacitásigény és egyes feltételeiben való megállapodás (vágányzár/szolgáltatáskorlátozás)**

kérjük nyomtatott betűkkel kitölteni!  
 \*MÁV Zrt. Pályavasúti Üzletága tölti ki

|   |  |  |
|---|--|--|
| <b>Igénylő:</b><br><br><b>cím:</b><br><br><b>tel.:</b><br><b>fax:</b><br><b>e-mail:</b> | <b>Vágányzárért felelős személy, munkahelye:</b><br><br><b>cím:</b><br><br><b>tel.:</b><br><b>fax:</b><br><b>e-mail:</b> | <b>VPE engedély sz.:</b><br><br><b>korlátozási igény sz.:</b><br><br><b>ügyintéző/kapcsolattartó:</b><br><br><b>tel.:</b><br><b>fax:</b><br><b>e-mail:</b> |
|---|--|--|

vágányzárát kérünk:

szolgáltatáskorlátozást kérünk (feszültségmentesítés):

szolgáltatáskorlátozást kérünk (biztosítóberendezési kikapcsolás):

|                                   |                                      |                                  |             |
|-----------------------------------|--------------------------------------|----------------------------------|-------------|
| korlátozás célja:                 |                                      |                                  |             |
| tervezett tevékenység/munka:      |                                      |                                  |             |
| korlátozás ideje                  |                                      |                                  |             |
| kezdés dátuma:                    |                                      | kezdés időpontja:           :    |             |
| befejezés dátuma:                 |                                      | befejezés időpontja:           : |             |
| korlátozás helye                  |                                      |                                  |             |
| vasútvonal száma:                 |                                      | vasútvonal neve:                 |             |
| szolgálati helytől:               | szolgálati hely statisztikai száma*: | kizár/bezár                      |             |
| szolgálati helyig:                | szolgálati hely statisztikai száma*: | kizár/bezár                      |             |
| mely vágányon és szelvényben?     |                                      |                                  |             |
| sebességkorlátozás – technológiai |                                      |                                  |             |
| mértéke?                          | mely vágányon?                       | kezdőszelvény:                   | végzelvény: |
| kezdés dátuma:                    |                                      | kezdés időpontja:           :    |             |

|   |                |                                      |              |
|---|----------------|--------------------------------------|--------------|
| befejezés dátuma:   |                | befejezés időpontja: :               |              |
| sebességkorlátozás - munkavédelmi   |                |                                      |              |
| mértéke?  | mely vágányon? | kezdőszelvény:                       | végshelvény: |
| kezdés dátuma:  |                | kezdés időpontja: :                  |              |
| befejezés dátuma:   |                | befejezés időpontja: :               |              |
| átszállásos közlekedés  |                |                                      |              |
| szolgálati helytől:   |                | szolgálati hely statisztikai száma*: |              |
| szolgálati helyig:  |                | szolgálati hely statisztikai száma*: |              |
| átszállásos közlekedés esetén a feltételek biztosítva vannak?   |                |                                      |              |
| feszültségmentesítéssel kapcsolatos megjegyzések (mely felsővezetéki áramkört kell kikapcsolni? Kikapcsolás időtartama?):   |                |                                      |              |
| Biztosítóberendezési kikapcsolással kapcsolatos megjegyzések:   |                |                                      |              |
| Közlekedő munkagépekkel kapcsolatos megjegyzések (anyagvonat vagy munkagép közlekedik? Tároló állomás, tároláshoz szükséges vágányhossz?):  |                |                                      |              |
| Daru dolgozik-e és mely vágányokat érint?   |                |                                      |              |
| Munkagépekkel, darukkal végzett munkák esetén betartandó óvórendszabályok   |                |                                      |              |
| Egyebek (nyilatkozatok, koordinációs jegyzőkönyvek, szerződések, megállapodások, eljárási díjak, ütemtervek, engedélyek, helyszínrajzok stb. csatolása)   |                |                                      |              |
| Igénylő nyilatkozata:<br>Alulírott ..... nyilatkozom, hogy a P. 6602/2008. számú „Kapacitáskorlátozást eredményező karbantartási, fejlesztési és felújítási tevékenységek tervezéséről és üzemviteli feltételeiről” című Utasítás díjakra és kötbérekre vonatkozó feltételeit ismerem és elfogadom. |                |                                      |              |

Kelt, \_\_\_\_\_

\_\_\_\_\_  
MÁV Zrt. képviselője

\_\_\_\_\_  
Igénylő Képviselője

|   |               |
|---|---------------|
| szakszolgálatok záradékai*                                    |               |
| biztosítóberendezési szakszolgálat záradékai:                 |               |
| Kelt,<br>_____  | _____ aláírás |
| Pályavasúti Területi Központ érintett osztályainak záradékai* |               |
| Pályavasúti Területi Központ PML Osztály záradékai:           |               |
| Kelt,<br>_____  | _____ aláírás |
| Pályavasúti Területi Központ TEB Osztály záradékai:           |               |
| Kelt,<br>_____  | _____ aláírás |
| Pályavasúti Területi Központ Forgalmi Osztály záradékai:      |               |
| Kelt,<br>_____  | _____ aláírás |
| egyéb záradékok (műszaki szakértő, szakvéleményező stb.):*    |               |
| Kelt,<br>_____  | _____ aláírás |





## 11. számú melléklet

### **DÍJAK, KÖTBÉREK**

#### **1.1. Pályaműködtetői kapacitásigény igénylésének díja**

**1.1.1.** Amennyiben a Hálózati Üzletszabályzat a pályaműködtetői kapacitásigény benyújtásra díjat állapít meg, úgy azt a pályaműködtetői kapacitásigény igénylője köteles a Pályavasút részére megfizetni.

**1.1.2.** Menetrendi éven belül benyújtott igények esetén az igénylő a hatályos Hálózati Üzletszabályzatban megállapított díj megfizetésén túl – az eljárás költségeinek fedezésére - igénylési díjat köteles a Pályavasút részére fizetni. Az igénylési díj összege:

- A pályaműködtetői kapacitásigény első napját megelőző 90 napon túl az igénylés díjmentes
- A pályaműködtetői kapacitásigény első napját megelőző 89 és 60 nap között az igénylés díja 20.000 Ft/eset
- A pályaműködtetői kapacitásigény első napját megelőző 59 és 30nap között az igénylés díja 30.000 Ft/eset
- A pályaműködtetői kapacitásigény első napját megelőző 29 és 16 napon belül az igénylés díja 50.000 Ft/eset
- A pályaműködtetői kapacitásigény első napját megelőző 15 és 8 napon belül az igénylés díja 100.000 Ft/eset
- A pályaműködtetői kapacitásigény első napját megelőző 8 napon belül az igénylés díja 200.000 Ft/eset

**1.1.3.A** Hálózati Üzletszabályzatban szabályozott mértékű díjfizetési kötelezettség és a Pályavasút részére megfizetendő díj együttes, maradéktalan megfizetése MÁV Zrt. igényléshez történő hozzájárulásának feltétele. Évközi pályaműködtetői kapacitásigény MÁV Zrt. általi elfogadásának további feltétele 6.3.1 pont szerinti kártérítésekre vonatkozó nyilatkozat cégszerű aláírása és átadása.

**1.1.4.A** nem tervezhető üzembiztonsági pályaműködtetői kapacitásigény esetén az igénylő mentesül fenti díjtételek megfizetése alól.

#### **1.2. Kártérítés pályaműködtetői kapacitásigény miatt**

A 6. pontban rögzített és leszabályozott kérdéseken túlmenően az operatív tervezés és végrehajtás vonatkozásában 2009. május 7-én a KHEM szakállamtitkárának döntése értelmében a műszaki és gazdasági tervezhetőséggel kapcsolatos kööttségek figyelembe vételével az alábbi eljárást kell alkalmazni.

Az évközi pályaműködtetői kapacitásigény ütközhet valamely vasúttársaság részére már korábban kiutalt menetvonallal. Ütköző igények esetén – amennyiben a menetvonal tulajdonosok hozzájárulnak a pályaműködtetői kapacitásigény megtartásához – a menetvonal tulajdonosok felmerült kárait meg kell téríteni. Évközi pályaműködtetői kapacitásigény esetén a korlátozás igénylője köteles a kártérítések vállalására. Erre vonatkozóan cégszerűen aláírt nyilatkozatot köteles átadni a MÁV Zrt. részére. A felmerülő kártérítési igényeket a Pályavasúti Üzletág Értékesítési Főosztálya gyűjti és felülvizsgálja. Az Értékesítési Főosztály a felülvizsgált igényeket az előírt kártérítési statisztika és az elszámolás céljából a Pályavasúti Operatív Kontrolling részére köteles megküldeni.

A jogos igényeket a Pályavasúti Operatív Kontrolling továbbítja a Pályavasúti Főkönyvelőség felé, aki intézkedik a károk megfizetése iránt, valamint az igénylő nyilatkozata alapján gondoskodik a tovább számlázásról.

A pályaműködtető, a vállalkozó vasúti társaságok által lemondott, illetve módosított idő és/vagy útirány adatokkal újrarendelt menetvonalak használatára vonatkozóan nem jogosult magasabb összegű hálózat-hozzáférési díjra, mint amilyen összegű hálózat-hozzáférési (PHD) díjra az eredeti menetvonal-kiutalás alapján jogosult lett volna.

**1.2.1.** A pályaműködtető az alább megjelölt, pályahálózat-működtető érdekkörén kívüli ok miatti esetekben különleges feltételek mellett kezdeményezheti a kiutalt vágányzárak módosítását.

Előre nem látható, a pályahálózat működtető érdekkörén kívüli ok következtében beállott körülménynek minősülnek a következők:

- a) a jogszabályváltozásból következő módosítási kötelezettség,
- b) a hatósági határozat végrehajtásából következő módosítási kötelezettség,
- c) létesítési, fejlesztési, felújítási, fenntartási (karbantartási), megszüntetési munkák lefolytatásának fedezetét jelentő források rendelkezésre állásáról szóló döntés késedelme vagy módosulása, ezen belül különösen az éves üzleti terv jóváhagyásának, az EU támogatásról szóló döntés késedelme és/vagy módosulása, amennyiben ezekre a döntésekre a menetrendi időszakot, évet érintő üzemi menetrend készítésének időszakán túl kerül sor,
- d) létesítései, fejlesztési, felújítási, fenntartási (karbantartási), megszüntetési munkák időpontjának pályahálózat-működtetőnek nem felróható, műszaki okból eredő késedelme, módosulása,
- e) Vis maior, vagy baleset elhárítását közvetlenül követő, a vasúti forgalom mielőbbi zökkenőmentes lebonyolítását célzó, átmeneti helyreállítási munkákon felüli pálya felújítási munkák ellátása.

A fentieknek megfelelő új igényt a pályahálózat-működtető úgy köteles benyújtani, hogy a kért kapacitás a lehető legkisebb mértékben érintsen már kiutalt menetvonalakat.

### **1.3. Pályaműködtetői kapacitásigény igényelttől eltérő lebonyolításának szankciói**

**1.3.1.** Pályaműködtetői kapacitásigény tényleges megvalósításának KAPELLA rendszerben regisztrált igénytől eltérő megvalósítása esetén MÁV Zrt. – jogfenntartással az alább kiszabott kötbérek által nem fedezett, vele szemben érvényesített tételek továbbterhelésére - az alábbi kötbérek számítja fel, a korlátozás igénylő pedig az alábbi kötbérek megfizetésére köteles:

- A Hálózati Üzletszabályzatban közzétett, az éves üzemi menetrendben szereplő vágányzári tervben engedélyezett, de igénybe nem vett, illetőleg lemondott vágányzár vagy feszültség-mentesítés esetén a Vállalkozó az alább meghatározott kötbért köteles a MÁV Zrt. részére megfizetni.:
  - A vágányzár első napját megelőző 60 és 30 nap között lemondott pályaműködtetői kapacitásigény esetén: 100.000 Ft/ eset
  - A vágányzár első napját megelőző 29 és 14 nap között lemondott pályaműködtetői kapacitásigény esetén: 200.000 Ft/ eset
  - A vágányzár első napját megelőző 13 és 7 nap között lemondott pályaműködtetői kapacitásigény esetén: 300.000 Ft/ eset
  - A vágányzár első napját megelőző 6 és 3 nap között lemondott pályaműködtetői kapacitásigény esetén: 400.000 Ft/ eset

- A vágányzár első napját megelőző 3 napon belül lemondott vagy meg nem tartott pályaműködtetői kapacitásigény esetén: 500.000 Ft/eset
- Az Vállalkozó az éves üzemi menetrendben szereplő, vágányzári tervben engedélyezettektől eltérő pályaműködtetői kapacitásigény i illetve feszültség-mentesítési igénye esetén 100.000 Ft/ óra díjat köteles a MÁV Zrt. részére megfizetni az eredeti igénytől eltérő órákra.
- Menetrendi éven belül benyújtott és kiutalt pályaműködtetői kapacitásigény lemondása esetén a Vállalkozó az alább meghatározott kötbért köteles a MÁV Zrt. részére megfizetni:
  - A vágányzár első napját megelőző 90 és 60 nap között lemondott pályaműködtetői kapacitásigény esetén: 50.000 Ft/eset
  - A vágányzár első napját megelőző 59 és 30 nap között lemondott pályaműködtetői kapacitásigény esetén: 100.000 Ft/eset
  - A vágányzár első napját megelőző 29 és 14 nap között lemondott pályaműködtetői kapacitásigény esetén: 200.000 Ft/eset
  - A vágányzár első napját megelőző 13 és 7 nap között lemondott pályaműködtetői kapacitásigény esetén: 300.000 Ft/eset
  - A vágányzár első napját megelőző 6 és 3 nap között lemondott pályaműködtetői kapacitásigény esetén: 400.000 Ft/eset
  - A vágányzár első napját megelőző 3 napon belül lemondott vagy meg nem tartott pályaműködtetői kapacitásigény esetén: 500.000 Ft/eset
- Vágányzár túllépés esetén a kötbérkötelezettség minden megkezdett óra után 300.000,- Ft/óra, amely kötbért a Vállalkozó fizet meg a MÁV Zrt. részére.
- Amennyiben a Vállalkozó a munkavégzéshez engedélyezett munkavédelmi és/vagy technológia sebességkorlátozásokat nem szabályosan tűzi ki, a kötbér mértéke 200.000,- Ft/eset, amely kötbért a Vállalkozó fizet meg MÁV Zrt. részére.
- Amennyiben Vállalkozó nem az előírt módon tartja érvényben a sebességkorlátozást, vagyis hosszabb ideig, nagyobb hosszon, vagy nagyobb mértékű csökkentést alkalmaz, 300.000 Ft/eset kötbért köteles a MÁV Zrt. részére megfizetni.
- Pályaműködtetői kapacitásigényt követően üzemeltetésre visszaadott vasúti pályán a vágányzári Utasításban kiadottaktól eltérő (kisebb) ideiglenes sebességkorlátozás kihelyezése esetén 500.000 Ft/eset kötbér megfizetésére köteles. A helytelen kitűzésből és/vagy késedelmes lemondásból adódó kötbéren túlmenően a kivitelezőnek meg kell fizetnie a menetrendtől eltérő közlekedésből adódó, a vállalkozó vasúti társaságoknak, valamint az utasoknak okozott kárt is (emelt szintű szolgáltatást nyújtó vonatok esetén 15 percet, tehervonatok esetén 60 percet meghaladó, a teljes útvonalukra vetített késése).

**1.3.2.** A kötbér megfizetésének határideje a kötbérértesítő kézhezvételétől számított 30. nap.

**1.3.3.** A vágányzárakkal, feszültség-mentesítésekkel összefüggő szerződészégéseket a közbeszerzések bírálati rendszerekbe a MÁV Zrt. szervezeti egységei kötelesek beépíteni.

**1.3.4.** A kártérítés mértéke akkor haladhatja meg az 1.3.1 pont szerinti kötbér mértékét, ha a MÁV Zrt. bizonyítja, hogy a kötbér összegénél nagyobb összegű kára keletkezett a vágányzár-túllépésből, illetve az ebben a tárgyban kötött szerződés megszegéséből.

**1.4. Pályaműködtetői kapacitásigényt nem igénylő munka keretében történt gondatlanul vagy szándékosan forgalmi zavart okozó esetekben alkalmazott kötbér.**

- Budapest elővárosi forgalomban reggel 6 óra és 20 óra közötti időben történt zavartatás esetén az igénylési díj tízszerese/óra.
- Budapesti elővárosi forgalomban este 20 óra és reggel 6 óra közötti időben történt zavartatás esetén az igénylési díj ötszöröse/óra.
- Nem a Budapesti elővárosi forgalomban bekövetkezett zavartatás esetén az eljárási díj háromszorosa/óra, napszaktól függetlenül.

A kötbér kiszámítására vonatkozó alapidíj megegyezik a menetrendi éven és 29 napon belül benyújtott pályaműködtetői kapacitásigénylési díjjal.

**1.4.3.**A fent megnevezett esetek a zavartatás következményének az alapidíjai, amelyet a kivitelezőnek számla nyolc napon belül) be kell fizetnie a MÁV Zrt. számlájára.

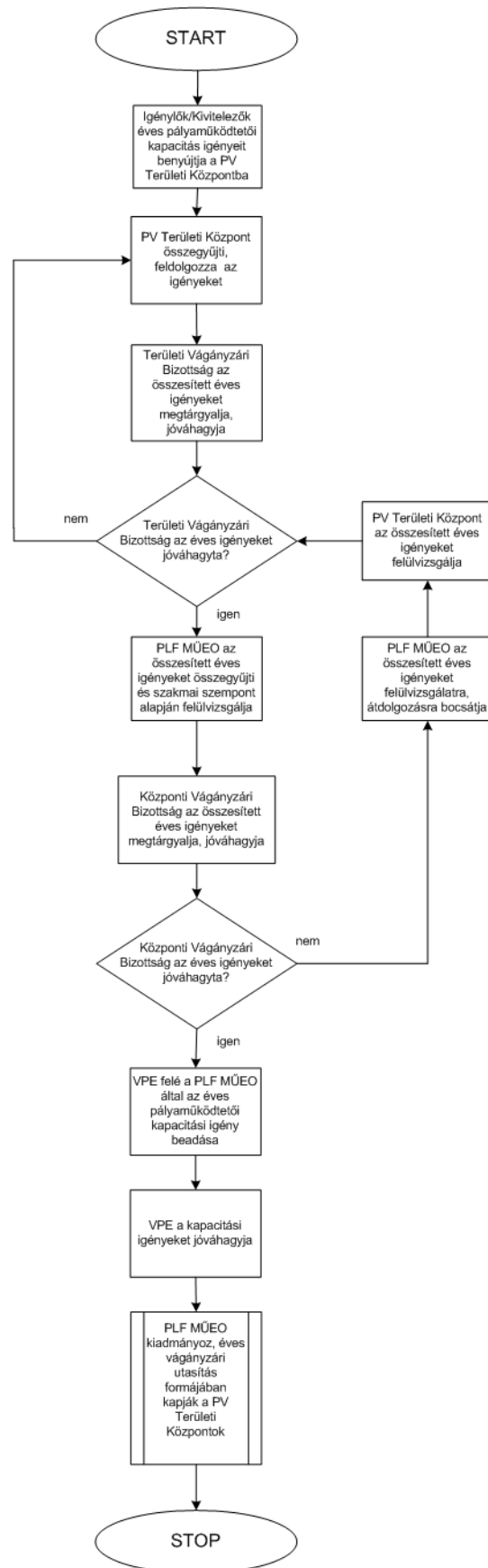
**1.4.4.**A MÁV Zrt. az érintett kivitelezővel szemben további kártérítési igénnyel élhet abban az esetben, ha a vele szemben érvényesített károk meghaladják a fenti kötbérek mértékét.

**1.5.** A felszámított díjakat, kötbéreket annak a szervezetnek a javára kell elszámolni, ahol a tevékenység ellátásával kapcsolatos költség felmerült.

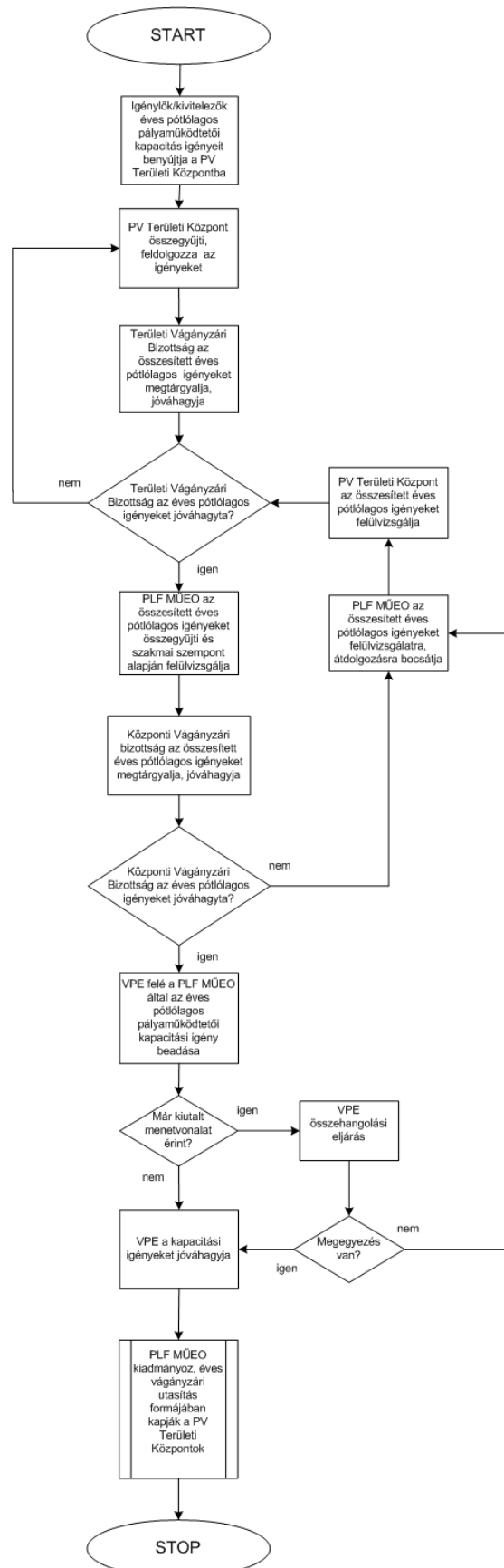
**1.6.** A MÁV Zrt-vel szembeni bármilyen követelés engedményezése (ide értve annak faktorálását is), illetve bármilyen MÁV Zrt-vel szembeni követelésen zálogjog alapítása csak a MÁV Zrt. előzetes írásos jóváhagyásával lehetséges.

## 12. számú melléklet

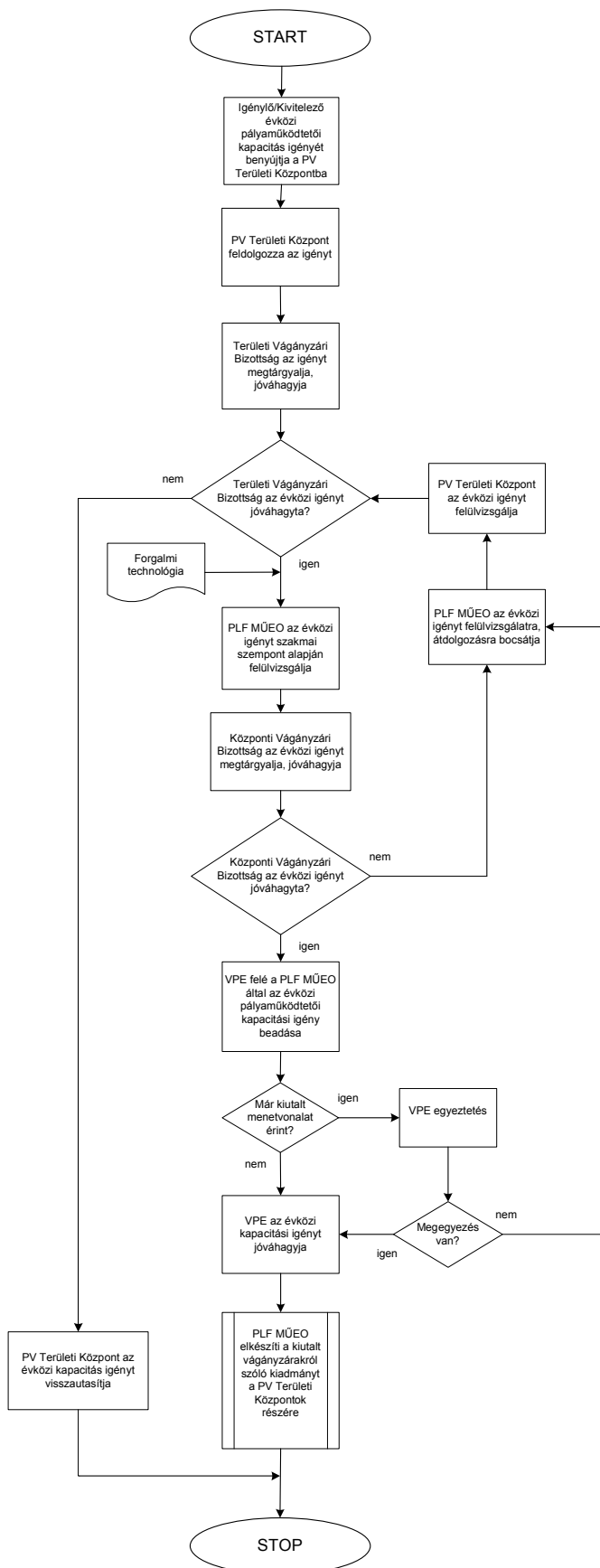
### ÉVES IGÉNYEK FOLYAMATÁBRÁJA



ÉVES PÓTLÓLAGOS IGÉNYEK FOLYAMATÁBRÁJA



ÉVKÖZI IGÉNY FOLYAMATÁBRÁJA



FORGALMI TECHNOLÓGIA ELKÉSZÍTÉSÉNEK FOLYAMATÁBRÁJA

